



SACHSEN-ANHALT

Landesanstalt für
Landwirtschaft, Forsten
und Gartenbau

Qualität des Getreides aus der Ernte 2011 in Sachsen-Anhalt

Dr. Lutz Meyer

*Landwirtschaftliches
Untersuchungswesen*

Bernburger
Qualitätsgetreidetag
6. September 2011
Bernburg-Strenzfeld

„Zu trüb und deutlich zu nass“

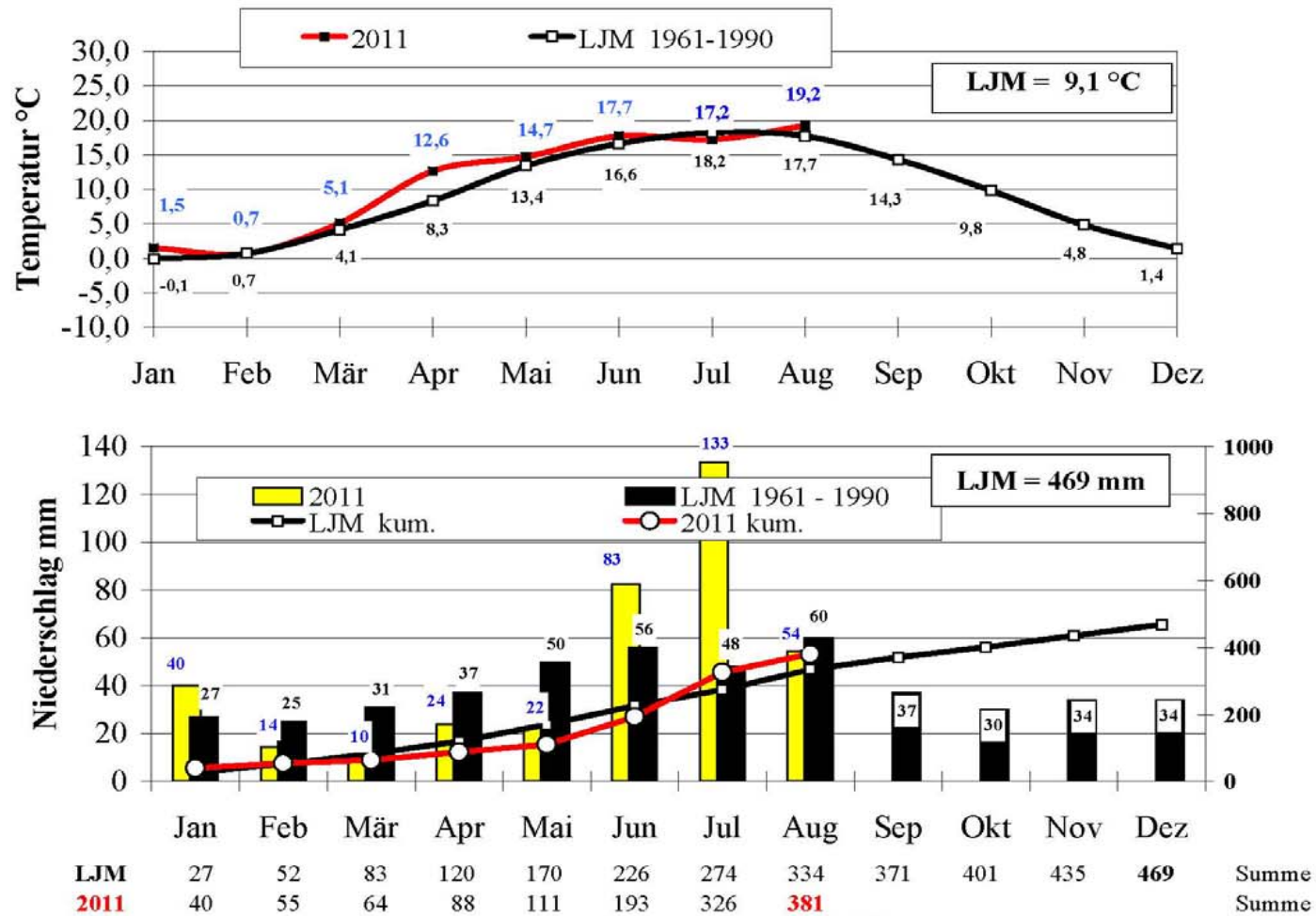
**... das ist die Bilanz des
Deutschen Wetterdienstes
für den Sommer 2011**

Aus Sicht des Getreideanbaus kann dies
ergänzt werden:

„Zu trocken und zu warm im Frühjahr“

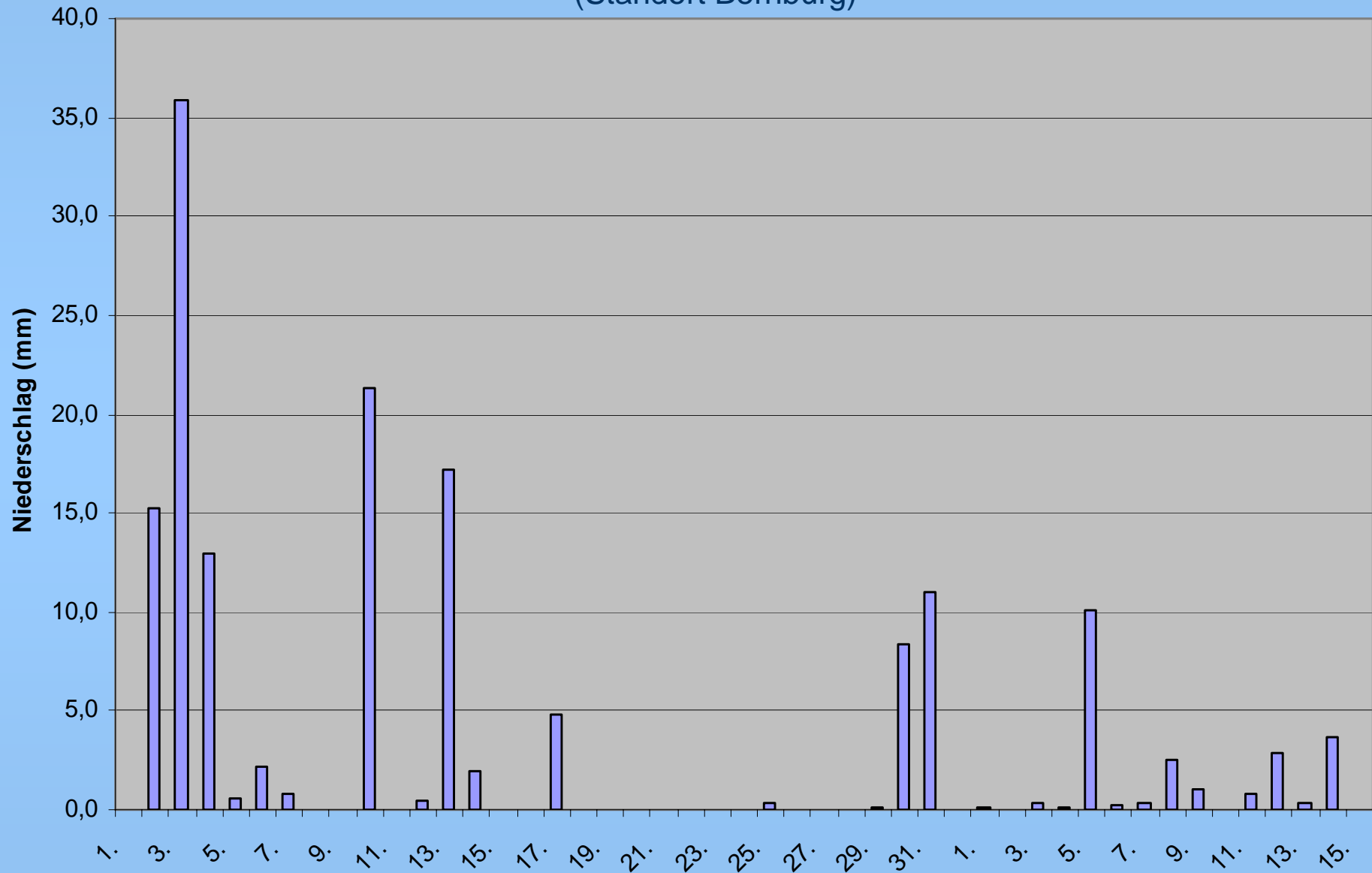
Klimadiagramm 2011 Standort Bernburg (Lö 1)

Temperatur und Niederschlag im Vergleich zum langjährigen Mittel (Bernburg 2011)



Niederschlagsverteilung zur Abreife / Ernte 2011

(Standort Bernburg)



Juli 2011

August 2011

Anbauflächen Getreide 2011 in Sachsen-Anhalt

(Bodennutzungshaupterhebung 2011, Statistisches Landesamt)

Getreideart	Anbaufläche (ha) - vorläufig -	
Winterweizen	334.057	↓
Sommerweizen	8.524	↑
Hartweizen	7.910	↓
Roggen	75.592	↓
Triticale	20.078	=
Wintergerste	84.574	↓
Sommergerste	13.589	↑
Hafer	4.945	=

Getreidequalität Ernte 2011

Wintergerste

Parameter	2011	2010	2009
Hektolitergewicht	62,4 kg/hl (52,8 ... 70,9)	65,9 kg/hl	64,3 kg/hl
Rohprotein	13,9 % (10,3 ... 16,6)	12,3 %	12,0 %
Marktwareanteil (Siebung > 2,2 mm)	96 % (79 ... 100)	97 %	98 %

Getreidequalität Ernte 2011

Winterweizen Qualitätsparameter

Parameter	2011	2010	2009
Hektolitergewicht	79,9 kg/hl (67,6 ... 84,3)	75,6 kg/hl	78,0 kg/hl
Rohprotein	13,3 % (10,2 ... 17,2)	13,9 % *	13,2 % *
Sedimentationswert	53 Eh (22 ... 74)	54 Eh *	54 Eh *
Fallzahl	ca. 10 % aller Proben mit FZ unter 220 s	ca. 50 % aller Partien mit Qualitätsproblemen	keine Probe unter 220 s

* nach Besonderer Ernte- und Qualitätsermittlung 2009 und 2010

Getreidequalität Ernte 2011

Winterweizen *Sortenspektrum*

Qualitätsgruppe	Sorten mit hohem Flächenanteil (Ernte 2011)	Anbaufläche (%)		
		2011	2010	2009
E	Akteur, (Kerubino)	20	20	20
A	JB Asano, Brilliant, Potenzial, (Chevalier), Türkis	72	68	70
B	Mulan	7	10	10
C		1	2	1

Gibt es zur Ernte 2011 ein „Eiweißproblem“ ?

Jahr	Eiweißgehalt nach Sortenqualitätsgruppen (%TS)			
	E-Weizen	A-Weizen	B-Weizen	Weizen ges.
2008*	14,3	12,9	12,5	13,2
2009*	14,0	13,0	12,5	13,2
2010*	14,8	13,6	13,4	13,9
2011	14,1	13,1	13,3	13,3

*BEE 2008, 2009 und 2010

Getreidequalität Ernte 2011

Winterroggen

Parameter	2011	2010	2009
Hektolitergewicht	72,4 kg/hl (63,0 ... 76,7)	72,0 kg/hl	74,5 kg/hl
Marktwareanteil (Siebung > 1,8 mm)	96 % (74 ... 100)	96 %	99 %
Fallzahl	ca. 25 % der Erntemenge unter 120 s	ca. 25 % der Erntemenge unter 120 s	alle Proben über 120 s
Mutterkorn	20 % der Proben	30 % der Proben	20 % der Proben

Getreidequalität Ernte 2011

Sommergerste

Parameter	2011	2010	2009
Hektolitergewicht	66,6 kg/hl (62,9 ... 71,9)	65,3 kg/hl	65,4 kg/hl
Vollgersteanteil * (Siebung > 2,5 mm)	97 % (90 ... 99)	89 %	89 %
Rohprotein *	11,0 % (8,6 ... 15,9)	10,3 %	10,8 %
Kornanomalien / Bemerkungen	Zwiewuchs	ca. 30 % der Erntemenge mit Auswuchs	ohne

* nur Braugerstesorten

Getreidequalität Ernte 2011

Zusammenfassung:

Wintergerste: - auf Grund des trockenen Frühjahrs keine optimale Kornausbildung möglich; relativ hohe Eiweißgehalte erhöhen Futterwert

Winterweizen: - gute bis sehr gute Hektolitergewichte
- mittlere bis gute Eiweißgehalte bei guter Kleberqualität
- die Fallzahl ist nur bei wenigen Partien kritisch für die Sicherung der Backeigenschaften

Roggen: - mittlere Kornausbildung
- ca. 25 % aller Partien erreichen nicht die erforderliche Fallzahl zur Bewertung als Brotroggen; z.T. Auswuchsschäden

Sommergerste: - sehr gute Vollgersteanteile; tendenziell erhöhte Eiweißwerte
- mehrheitlich wird Braugerstenqualität erreicht