

Eibisch (*Althaea officinalis* L.)



Anwendung: Entzündungen der Mund-, Rachen- und Magenschleimhäute, Reizhusten

Verwendete Teile: Wurzeln, Blätter

Malve, Blaue (*Malva sylvestris* L.)

Anwendung: Schleimhautentzündungen im Mund- und Rachenraum, Katarrhe der Atemwege, Magen- und Darmentzündung

Verwendete Teile: Blüten, Blätter



Kamille, Echte (*Matricaria recutita* L.)



Anwendung: Entzündungen des Mund- und Rachenraumes, Nasenkatarrh, Magen-Darm-Beschwerden, Hautentzündungen, Ohrenschmerzen

Verwendete Teile: Blüten

Spitzwegerich (*Plantago lanceolata* L.)

Anwendung: Katarrhe der Atemwege

Verwendete Teile: Blätter



Wolliger Fingerhut (*Digitalis lanata* Ehrh.)



Anwendung: Herzinsuffizienz

Verwendete Teile: Blätter

Roter Fingerhut (*Digitalis purpurea* L.)

Anwendung: Herzinsuffizienz

Verwendete Teile: Blätter



Artischocke (*Cynara cardunculus* L.)



Anwendung: Verdauungsbeschwerden bedingt durch Störungen der Leber- und Gallenfunktion

Verwendete Teile: Blätter

Impressum

Herausgeber:

Landesanstalt für Landwirtschaft, Forsten und Gartenbau
Sachsen-Anhalt

06406 Bernburg, Strenzfelder Allee 22

Tel.: 03471-334-0

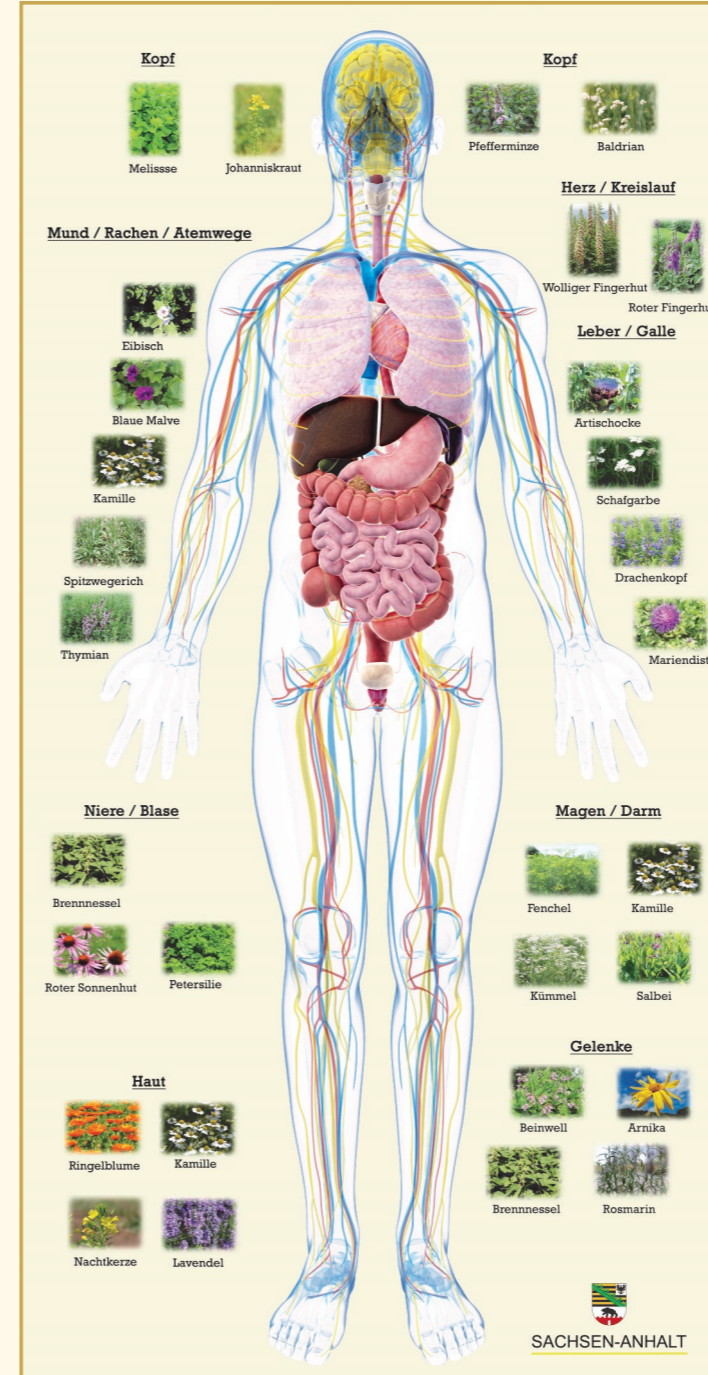
Fax.: 03471-334-105

Mail: poststelle@lfg.mlu.sachsen-anhalt.de

Internet: www.lfg.sachsen-anhalt.de

Stand: Januar 2014

Pflanzen helfen heilen ...



Melisse, Zitronen- (*Melissa officinalis* L.)



Anwendung: Schlafstörungen, Nervosität, Magen-Darm-Beschwerden, Herpes

Verwendete Teile: Blätter, ätherisches Öl

Johanniskraut (*Hypericum perforatum* L.)

Anwendung: Depressionen, Nervosität

Verwendete Teile: Blüten, blühendes Kraut (Triebspitzen)



Pfefferminze (*Mentha × piperita* L.)



Anwendung: Katarrhe der Atemwege, Entzündungen von Mund- und Rachenschleimhäuten, Magen- und Darmbeschwerden

Verwendete Teile: Blätter

Baldrian (*Valeriana officinalis* L.)

Anwendung: Schlafstörungen, Nervosität

Verwendete Teile: Wurzeln



Thymian, Echter (*Thymus vulgaris* L.)



Anwendung: Katarrhe der Atemwege, Magen- und Darmbeschwerden

Verwendete Teile: ätherisches Öl, Kraut

Fenchel (*Foeniculum vulgare* Mill. ssp. *vulgare*)



Anwendung: Katarrhe der Atemwege, Völlegefühl, Verdauungsbeschwerden

Verwendete Teile: Früchte, ätherisches Öl, selten das Kraut

Nachtkerze, Gemeine (*Oenothera biennis* L.)



Anwendung: Ekzeme (Neurodermitis)

Verwendete Teile: Samen

Beinwell, Echter (*Symphytum officinale* L.)



Anwendung: Knochenbrüche, Verstauchungen, Verrenkungen, Muskelkater, Prellungen, Blutungen und Wunden

Verwendete Teile: Wurzeln, Kraut, Blätter

Schafgarbe, Gemeine (*Achillea millefolium* L.)

Anwendung: krampfartige Magen- und Darmbeschwerden, Appetitlosigkeit, Schleimhautentzündungen, Wunden

Verwendete Teile: blühendes Kraut (Triebspitzen)



Kümmel (*Carum carvi* L.)

Anwendung: Magen-Darm-Beschwerden, Völlegefühl, Blähungen

Verwendete Teile: Früchte, ätherisches Öl



Lavendel, Echter (*Lavandula angustifolia* Mill.)

Anwendung: Schlafstörungen, Nervosität

Verwendete Teile: Blüten, ätherisches Öl



Rosmarin (*Rosmarinus officinalis* L.)

Anwendung: Gelenkentzündungen, Verdauungsbeschwerden

Verwendete Teile: Blätter, Triebspitzen, ätherisches Öl



Drachenkopf (*Dracocephalum moldavica* L.)



Anwendung: Gallenleiden, Verdauungsbeschwerden, Blähungen

Verwendete Teile: Kraut

Salbei, Echter (*Salvia officinalis* L.)



Anwendung: Schleimhautentzündungen im Mund- und Rachenraum, Zahnfleischentzündungen, Verdauungsbeschwerden, übermäßiges Schwitzen

Verwendete Teile: Blätter

Brennnessel, Große



(*Urtica urens* L.)

Anwendung: Gelenkentzündungen, Harnwegserkrankungen, Prostatabeschwerden

Verwendete Teile: Blätter, Kraut, Wurzeln, Samen

Sonnenhut, Roter (*Echinacea purpurea* L.)



Anwendung: Erkältungskrankheiten, Wundheilung, bei leichten Verbrennungen, Bronchitis

Verwendete Teile: Wurzeln, blühendes Kraut

Mariendistel (*Silybum marianum* [L.] Gaertn.)

Anwendung: toxische Leberschäden, chronische, entzündliche Lebererkrankungen und -zirrhose, Gallenleiden

Verwendete Teile: Früchte



Ringelblume (*Calendula officinalis* L.)

Anwendung: Schleimhautentzündungen im Mund- und Rachenraum, Wunden, Ekzeme

Verwendete Teile: Blüten



Arnika (*Arnica montana* L.)

Anwendung: Verstauchungen, Verrenkungen, Muskelkater, Prellungen, Blutungen und Wunden aller Art

Verwendete Teile: Blüten, Wurzeln, Kraut, ätherisches Öl



Petersilie (*Petroselinum hortense*, *Petroselinum crispum* L.)

Anwendung: Anregung der Harnorgane, Verdauungsbeschwerden

Verwendete Teile: Blätter, Samen, Wurzel

