



SACHSEN-ANHALT

Landesanstalt für
Landwirtschaft, Forsten
und Gartenbau

Prozesskosten im Ackerbau in Sachsen-Anhalt

Ausgabe 2015

(Durchschnittswerte ausgewählter Produktionsverfahren)

Impressum

Herausgeber: Landesanstalt für Landwirtschaft, Forsten und Gartenbau
des Landes Sachsen-Anhalt
Strenzfelder Allee 22, 06406 Bernburg
Tel.: 03471 / 334 – 0 Fax: 03471 / 334 105
www.lfg.sachsen-anhalt.de

Bearbeiter: Dr. habil. Roland Richter
Dezernat Betriebswirtschaft
roland.richter@lfg.mlu.sachsen-anhalt.de

Fotos: Dr. Joachim Bischoff

Redaktionsschluss: März 2015

Diese Veröffentlichung ist urheberrechtlich geschützt.
Eine Veröffentlichung und Vervielfältigung (auch auszugsweise) ist nur mit
schriftlicher Genehmigung des Herausgebers gestattet.

Prozesskosten in ausgewählten Produktionsverfahren in Sachsen-Anhalt

Für eine fundierte Einschätzung zu politischen und fachlichen Entscheidungen (Förderprogrammen, Entschädigungen etc.) sowie für Aussagen hinsichtlich der Wettbewerbsfähigkeit landwirtschaftlicher Produktionsverfahren sind wirtschaftliche Analysen von Betrieben insgesamt, aber auch der einzelnen Produktionsverfahren notwendig.

Die Aussagen zur Wirtschaftlichkeit der Betriebe beruhen auf einer Analyse des Jahresabschlusses auf der Grundlage von Testbetriebsdaten und den Daten aus der Auflagenbuchführung.

Die benötigten Kennzahlen zur Analyse einzelner Produktionsverfahren sind hingegen zumeist in der Ackerschlagkartei vorhanden und beschränken sich im Wesentlichen auf Angaben zu den Direkt- und den Arbeiterledigungskosten.

Die hier vorliegende Datensammlung umfasst ausgewählte Produktionsverfahren von Marktfrüchten zur Ernte 2014. Mit dieser, jetzt achtjährigen Analyse, bleiben auch weiterhin noch gewisse Grenzen bei der Wertung von Ergebnissen erkennbar. Die vorliegenden Zahlen sollen **typische für Sachsen-Anhalt gültige Werte** darstellen. Es handelt sich dabei um gewichtete Durchschnittsangaben.

Für die Analyse der sogenannten Prozesskosten oder entsprechend der DLG-Nomenklatur der Direkt- und Arbeiterledigungskosten wurden das betriebliche Datenmaterial von landwirtschaftlichen Unternehmen unterschiedlicher Rechtsform sowie weitere Angaben von Beratungsunternehmen und von fachspezifischen Landeseinrichtungen ausgewertet. Dieser Zusammenarbeit gilt an dieser Stelle unser ausdrücklicher Dank.

Die **Prozesskostenfreie Leistung** oder nach DLG-Nomenklatur die DAL (Direkt- und Arbeiterledigungskostenfreie Leistung) ist sowohl in der Planung als auch in der Auswertung verwendbar.

Zu den Direktkosten gehören im Marktfruchtbereich insbesondere die Kosten für Saat- und Pflanzgut, die Düngerkosten, die Kosten für Pflanzenschutzmaßnahmen sowie die Trocknungskosten. Die Arbeiterledigungskosten beinhalten die gesamten zur Produktion der Kultur benötigten Maschinenkosten (variable und feste Kosten, Leasing, Lohnmaschinen, Miete) und die entsprechenden dem Produktionsprozess zuordenbaren Lohnkosten.

***Hinweis:** Zunehmend ersetzen Betriebe Teile der Arbeiterledigung durch Fremdmechanisierung (Lohnarbeit). Der Durchschnittswert der Kostenbestandteile (Variable, feste Maschinenkosten, Kosten für Lohnarbeit) berücksichtigt nicht die unterschiedliche Zusammensetzung der Bestandteile. Es wird empfohlen, die einzelbetrieblichen Arbeiterledigungskosten ausschließlich mit dem Durchschnitt der Arbeiterledigungskosten zu vergleichen. Auf dieser Ebene werden die einzelbetrieblich unterschiedlichen Anteile der Eigen- und Fremdfinanzierung ausgeglichen.*

Die Prozesskostenfreie Leistung, als Teilkostenrechnung, ist eine relevante Kennzahl zur Einschätzung der Wettbewerbsfähigkeit von Produktionsverfahren im Ackerbau. Betriebsindividuelle Faktoren, wie unter anderem Zahlungsansprüche, Pacht, Abschreibungen von Gebäuden und Zinsaufwendungen werden **nicht** in die Betrachtung einbezogen.

Für einen Überblick zur Entwicklung der Prozesskosten wurden zudem die Angaben der Betriebsstatistik Sachsen-Anhalts genutzt. Die im Punkt 1 dargestellten Ergebnisse beziehen sich auf Spezialisierte Ackerbaubetriebe mit einer Flächenausstattung > 150 ha LF.

In diesem Jahr konnten folgende Fruchtarten detailliert ausgewertet werden: Winterweizen, Durum, Wintergerste, Hybrid- und Populationsroggen, Triticale, Sommergerste, Körnermais, Winterraps, Körnererbsen, Kartoffeln, Zuckerrüben und Energiemais. Die Analysen der vergangenen Jahre haben gezeigt, dass eine Differenzierung bei Winterweizen hinsichtlich der Qualitäten wenig sinnvoll ist.

Für weitere Kulturen, wie unter anderen Sonnenblumen, Sommerweizen, Dinkel, Hafer, Sorghum, Süßlupinen, Öllein oder Spinat gibt es zwar Angaben, aber es fehlt die notwendige Repräsentanz für Sachsen-Anhalt. Für Anfragen hinsichtlich der genannten Kulturen steht Ihnen der Bearbeiter gerne zur Verfügung.

Die verwendeten Preise sind Nettowerte, weil die Mehrheit der in Sachsen-Anhalt ansässigen landwirtschaftlichen Betriebe im Sinne des Umsatzsteuerrechts eine Regelbesteuerung durchführt (optierende Betriebe). Die Erzeugerpreise wurden auf Basis erzielter Preise in der Ernte 2014 ermittelt. Der Zuckerrübenpreis ist ein Durchschnittspreis aus Quotenrüben, Vortrags- und Überrüben sowie Äthanol- bzw. Industrierüben und enthält auch Zusatzvergütungen wie Preise für Rübenmark und Qualitätszuschüsse – eventuelle Nachzahlungen

sind aber nicht berücksichtigt.

Die Lohnkosten basieren auf betrieblichen Angaben bzw. sind bei Angaben, die auf Arbeitsstunden beschränkt sind mit 14 €/Akh kalkuliert.

Bei den Saatgutkosten handelt es sich um betriebliche Angaben, die auf Grund von unterschiedlichen Anteilen von zugekauftem Saatgut (Z-Saatgut) und eigen erzeugtem Saatgut variieren. Nachbaugebühren und Beizkosten für eigen erzeugtes Saatgut sind berücksichtigt. Ebenfalls betriebliche Angaben mit Nettopreisen sind die Dünger- und Pflanzenschutzkosten sowie die Maschinenkosten. Die Düngerkosten werden in Kosten für die Grunddüngung (u.a. Kali, Phosphor, Kalk, organischer Dünger) und Kosten für die Stickstoffdüngung unterschieden. Die Pflanzenschutzkosten sind entsprechend den betrieblichen Angaben in Kosten für Herbizide, Fungizide, Insektizide und Wachstoffsregulatoren unterteilt.

Die Hagelversicherung ist den Direktkosten zugerechnet worden. Ebenfalls wird der Zinsanspruch für die Direktkosten und die Arbeitserledigungskosten ausgewiesen. Es wurde ein Zinssatz von 6% pro Jahr für das durchschnittlich gebundene Kapital in Abhängigkeit von der Bindungszeit angesetzt.

Aus Gründen der statistischen Belastbarkeit des verfügbaren Datenmaterials werden nur Ergebnisse veröffentlicht, wenn als Datengrundlage mindestens fünf Betriebe vorliegen.

Im Punkt 3 des Anhangs wird ein Überblick zu den analysierten Produktionsverfahren in Abhängigkeit der Bodenbonität gegeben (Seite 10-11). Dabei werden die Prozesskosten nur in Direkt- und Arbeitserledigungskosten gegliedert. Eine detaillierte Darstellung der Kostenpositionen ist unter Punkt 4 zu finden. Für eine bessere Berücksichtigung von Standortbedingungen wurden wiederum drei Gruppen gebildet. Das sind Ergebnisse aus Betrieben mit einer Ackerzahl < 35, Betrieben mit Ackerzahlen zwischen 35 und 65 und Betrieben mit einer durchschnittlichen Ackerzahl > 65.

Die Belastbarkeit der ermittelten Durchschnittswerte für die analysierten Produktionsverfahren ist im vorliegenden Auswertungsjahr verbessert worden, trotzdem bleiben auf Grund der ungleichen Datengrundlage in den einzelnen Regionen Unterschiede. Aus diesem Grund liegen die Durchschnittserträge der Stichprobe teilweise auch unter den Werten der Statistik (Bsp. Winterweizen). Den Vergleich der analysierten Durchschnittserträge der Stichprobe mit den Durchschnittswerten der Landesstatistik Sachsen-Anhalts finden Sie im Anhang Seite 9 und 25.

Eine nach Landkreisen differenzierte Auswertung ist auf Grund der Datengrundlage nur für ausgewählte Kulturen möglich.

Tabellen- und Anlagenteil

		Seite
1.	Prozesskosten in Ackerbaubetrieben in Sachsen-Anhalt	6
1.1.	Entwicklung der Kosten (Tabelle)	6
1.2.	Entwicklung der Prozesskosten (Graphik)	7
1.3.	Entwicklung der Direktkosten	7
1.4.	Entwicklung des Arbeiterledigungskosten	8
1.5.	Aspekte des Flächenmanagements	8
2.	Entwicklung der Durchschnittserträge und Stickstoffaufwendungen	9
2.1.	Durchschnittserträge in Sachsen-Anhalt	9
2.2.	Durchschnittliche Stickstoffaufwendungen in kg/ha	9
2.3.	Stickstoffaufwendungen in kg/ha nach Landkreisen	9
3.	Wirtschaftlichkeit ausgewählter Produktionsverfahren	10
3.1.	Wirtschaftlichkeit ausgewählter Produktionsverfahren der Ernte 2014 in Sachsen-Anhalt -insgesamt	10
3.2.	Wirtschaftlichkeit ausgewählter Produktionsverfahren der Ernte 2014 in Sachsen-Anhalt -AZ < 35	10
3.3.	Wirtschaftlichkeit ausgewählter Produktionsverfahren der Ernte 2014 in Sachsen-Anhalt -35-65	11
3.4.	Wirtschaftlichkeit ausgewählter Produktionsverfahren der Ernte 2014 in Sachsen-Anhalt -AZ > 65	11
4.	Prozesskosten im Ackerbau (Fruchtartenspezifisch)	12
4.1.	Winterweizen	12
4.2.	Durum	13
4.3.	Wintergerste	14
4.4.	Winterroggen- Hybrid	15
4.5.	Winterroggen- Population	16
4.6.	Triticale	17
4.7.	Sommergerste	18
4.8.	Körnermais	19
4.9.	Winterraps	20
4.10.	Körnererbsen	21
4.11.	Kartoffeln	22
4.12.	Zuckerrüben	23
4.13.	Energiemais	24
5.	Produktionsverfahren im Ackerbau- Auswertung nach Landkreisen	25
5.1.	Naturalerträge Durchschnitt 2008-13 und 2014(StaLA Sachsen-Anhalt)	25
5.2.	Prozesskosten und Prozesskostenfreie Leistung nach Landkreisen	26
5.2.1.	Altmarkkreis Salzwedel	26
5.2.2.	Landkreis Anhalt-Bitterfeld	26
5.2.3.	Burgenlandkreis	26
5.2.4.	Landkreis Harz	26
5.2.5.	Landkreis Jerichower Land	27
5.2.6.	Landkreis Mansfeld-Südharz	27
5.2.7.	Saalekreis	27
5.2.8.	Salzlandkreis	27
5.2.9.	Landkreis Stendal	27
5.2.10.	Landkreis Wittenberg	28
5.2.11.	Landkreis Börde	28
5.3.	Prozesskosten und Prozesskostenfreie Leistung ausgewählter Fruchtarten nach Kreisen	29
5.3.1.	Winterweizen	29
5.3.2.	Wintergerste	29
5.3.3.	Winterraps	29
5.3.4.	Zuckerrüben	29
5.4.	Prozesskosten und Prozesskostenfreie Leistung ausgewählter Fruchtarten nach Bodenklimaräumen	30
5.4.1.	Bodenklimaräume	30
5.4.2.	Bodenklimaraum 104	30
5.4.3.	Bodenklimaraum 107	31
5.4.4.	Bodenklimaraum 109	31
5.4.5.	Vergleich zum Vorjahr (Ertrag, Preis, Prozesskostenfr. Leistung)	32

1 Prozesskosten in Ackerbaubetrieben in Sachsen-Anhalt

1.1 Entwicklung der Kosten (Tabelle)

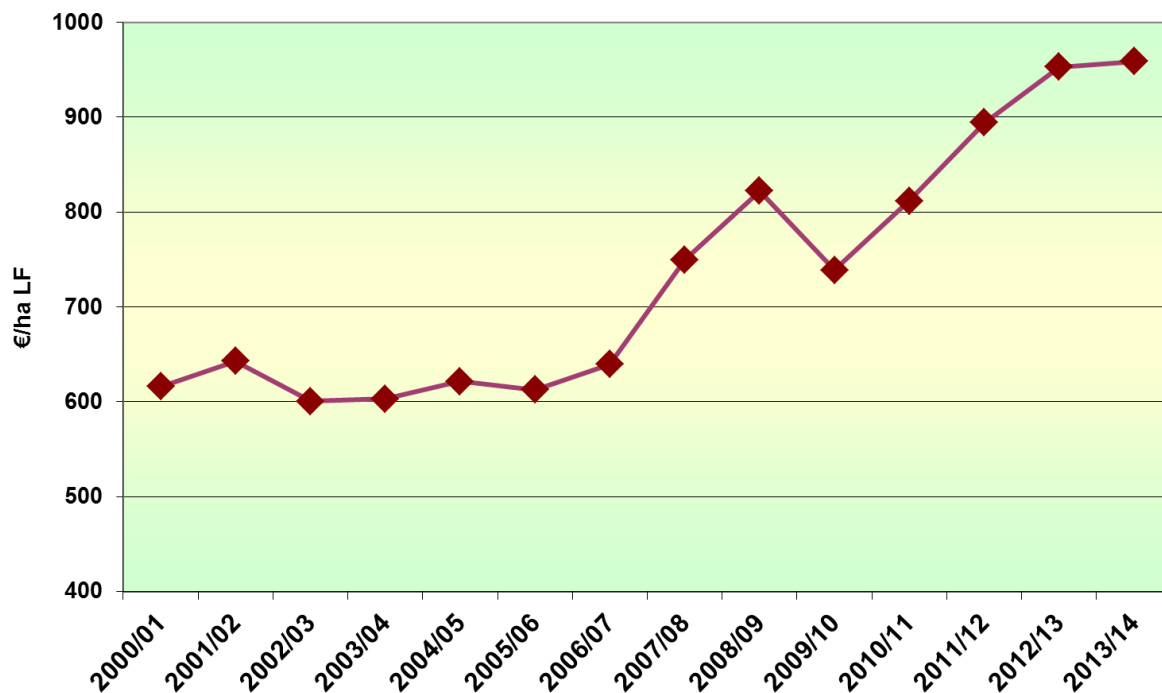
Merkmal	2000/01	2001/02	2002/03	2003/04	2004/05	2005/06	2006/07	2007/08	2008/09	2009/10	2010/11	2011/12	2012/13	2013/14
Anzahl Betriebe**	73	73	73	73	73	73	73	73	73	73	73	73	73	73
Saat-/ Pflanzgut	EUR/ha LF	44	48	46	49	40	39	41	50	51	63	63	68	68
Düngemittel	EUR/ha LF	99	97	81	94	103	103	114	205	122	170	200	210	197
Pflanzenschutz	EUR/ha LF	100	113	92	104	105	98	105	125	121	120	144	151	164
Direktkosten	EUR/ha LF	242	258	219	247	248	240	260	381	294	352	407	429	429
Strom, Wasser	EUR/ha LF	14	15	14	13	14	15	14	14	17	18	19	18	18
Treib- und Schmierstoffe	EUR/ha LF	67	70	72	61	78	81	79	88	97	96	109	119	114
Unterhalt. Technik	EUR/ha LF	52	57	52	52	54	46	49	62	55	60	62	69	69
variable Maschinenkosten	EUR/ha LF	133	141	138	127	147	141	142	173	158	174	189	205	201
Afa auf Technik	EUR/ha LF	120	119	113	109	100	101	105	106	117	114	120	128	134
Betriebsversicherungen	EUR/ha LF	42	42	44	43	44	43	44	44	43	38	38	46	47
 feste Maschinenkosten	EUR/ha LF	162	160	157	151	144	144	149	150	160	152	158	174	181
Lohnarbeit und Maschinenmiete	EUR/ha LF	33	38	41	33	38	37	39	53	63	63	71	75	78
Lohnkosten*	EUR/ha LF	45	45	45	45	45	50	50	65	65	70	70	70	70
Arbeitsleistungskosten	EUR/ha LF	374	385	381	356	374	373	380	441	445	459	487	524	530
Prozefskosten	EUR/ha LF	616	643	601	603	622	613	640	822	739	812	894	953	959
Flächenkosten	EUR/ha LF	180	183	185	187	196	211	216	237	248	275	280	293	310
Netto-Pachtfläche Ende WJ	% der LF	88	87	85	83	82	81	79	78	76	75	74	72	67

* Lohnkosten kalkuliert mit 5 Akr/ha * 9 €/Akr = 45 €/ha bis 2005 und ab WJ 05/06 mit 10,00 €/Akr = 50 €/ha, ab 2007/08 13€/h = 65 €/ha, ab 2010/11 14 €/h = 70 €/ha

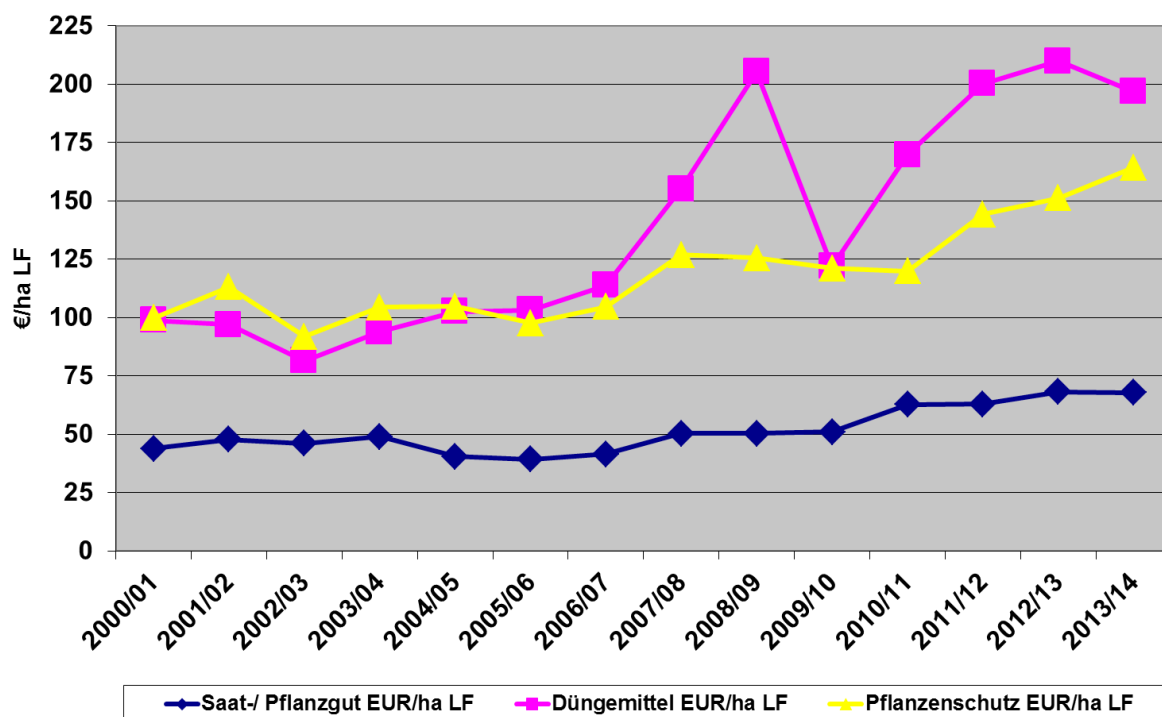
** ab 2010/11 neues EU Klassifizierungssystem (Abweichungen zu Zahlen vergangener Jahre möglich); Betriebe = Spezialisierte Ackerbaubetriebe > 150 ha

Quelle: Betriebsstatistik Sachsen- Anhalt

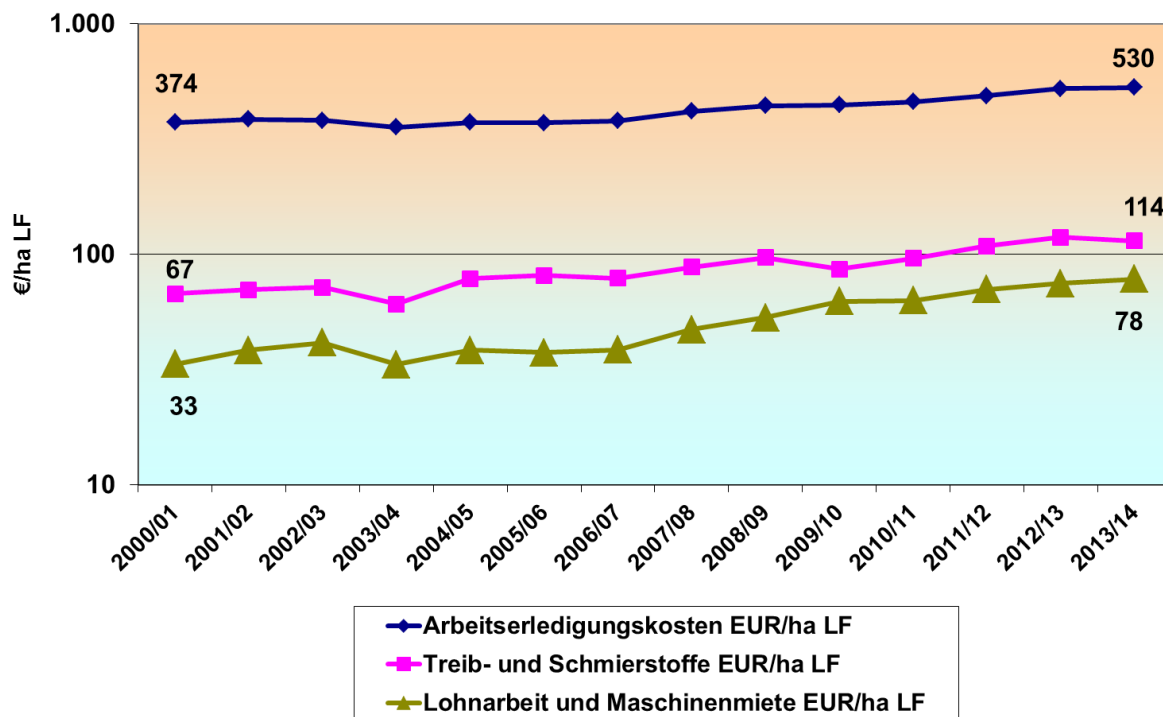
1.2 Entwicklung der Prozesskosten (Graphik)



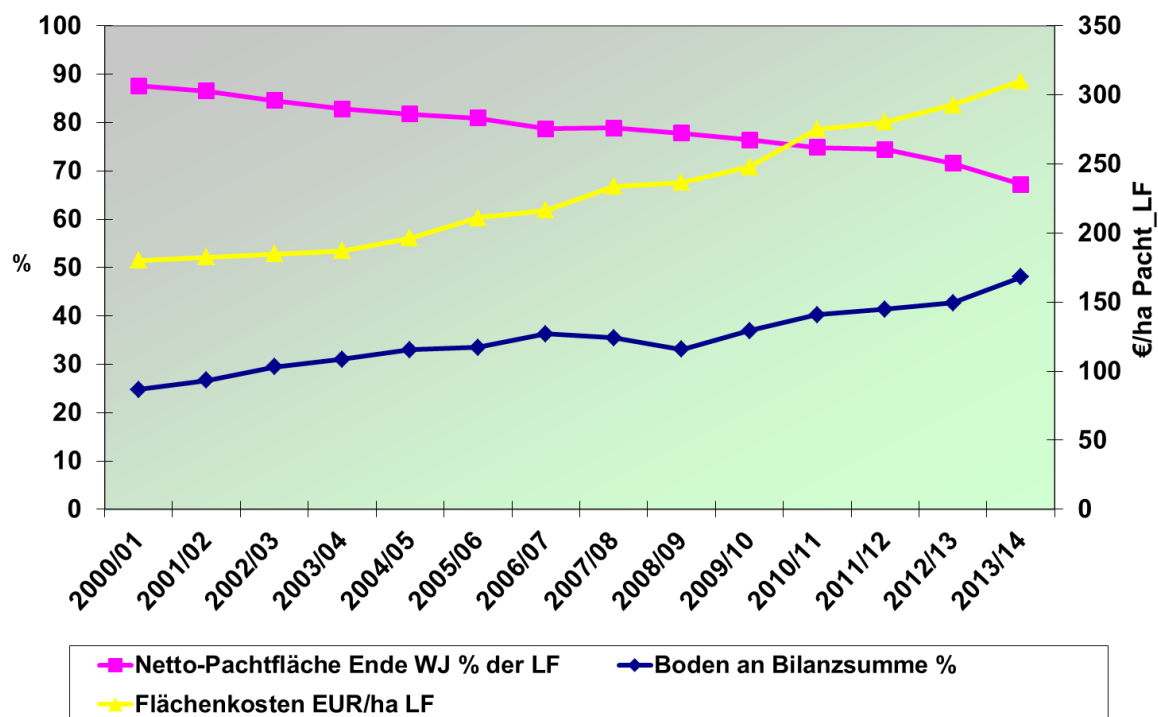
1.3 Entwicklung der Direktkosten



1.4 Entwicklung der Arbeiterledigungskosten



1.5 Aspekte des Flächenmanagements



2 Entwicklung der Durchschnittserträge und Stickstoffaufwendungen

2.1 Durchschnittserträge in Sachsen-Anhalt

		Durchschnitt 2007-13		2014	
		Stichprobe	Statistik*	Stichprobe	Statistik*
Winterweizen	dt/ha	69,2	76,0	81,5	87,3
Wintergerste	dt/ha	65,3	67,3	78,2	79,9
Winterroggen	dt/ha	48,8	47,1	57,8	58,7
Triticale	dt/ha	53,9	51,9	63,0	65,3
Sommergerste	dt/ha	46,2	49,8	59,2	63,3
Körnermais	dt/ha	85,1	85,9	99,0	97,9
Winterraps	dt/ha	36,7	38,4	45,7	48,0
Futtererbsen	dt/ha	30,6	31,8	40,8	39,3
Zuckerrüben	dt/ha	627,7	617,0	833,4	796,9
Energiemais**	dt/ha	399,6	386,3	456,0	463,0

* Ergebnisse des Statistischen Landesamtes Sachsen-Anhalt

**Durchschnitt 2010 bis 2013

1.2 Durchschnittliche Stickstoffaufwendungen 2013 und 2014 in kg N/ha

	Gesamt		AZ < 35		AZ 35-65		AZ > 65	
	2013	2014	2013	2014	2013	2014	2013	2014
Ernte								
Winterweizen	181	178	138	138	182	178	187	184
Winterraps	185	184	165	163	189	187	193	187
Wintergerste	150	151	119	141	149	149	163	158
Zuckerrüben	96	99			103	107	91	95
Körnermais	145	138	128	149	141	139	162	131
Triticale	126	139	118	127	133	148		
Winterroggen po.	105	110	107	114	100	102		
Winterroggen hyb.	124	125	116	123	138	127	141	137
Kartoffeln	134	137			130	131	138	142
Durum	173	167					173	165
Sommergerste	100	92	76	87	112	70		
Energiemais	142	139	134	129	143	143	150	139

1.3 Durchschnittliche Stickstoffaufwendungen 2014 in kg N/ha nach Landkreisen

	Altmark	Anh.Bitterf.	Börde	BLK	Harz	Jer. Land
Winterweizen	161	173	206		197	187
Winterraps	177	177	188		209	184
Wintergerste	152	142	164		169	144
Zuckerrüben	119	88	95		76	105
Körnermais		132				132
Triticale		138				146
Winterroggen po.						117
Winterroggen hyb.	118	121				127
Energiemais	139	128				128

	Mansf.Südth.	Saalekreis	Salzlandkreis	Stendal	Wittenberg
Winterweizen		199	176	177	176
Winterraps	197	196	188	175	185
Wintergerste	133	188	161	155	150
Zuckerrüben		95	104	88	121
Körnermais			151		160
Triticale					136
Winterroggen po.					120
Winterroggen hyb.				134	128
Energiemais			167	134	141

3 Wirtschaftlichkeit ausgewählter Produktionsverfahren

3.1 Wirtschaftlichkeit ausgewählter Produktionsverfahren der Ernte 2014 in Sachsen-Anhalt - insgesamt

Kultur	Winterweizen	Durum	Wintergerste	W-Roggen hyb	W-Roggen pop	Triticale	Sommergerste	Körnermais	Winterraps	Futtererbsen	Kartoffeln	Zuckerrüben	Energiemaiss
Ertrag	dt/ha	66,6	78,2	63,0	47,9	63,0	59,2	99,0	45,7	40,8	463,9	833,4	456,0
Preis	€/dt	16,43	27,25	14,86	14,06	14,40	19,82	13,67	34,62	21,16	7,46	3,15	3,04
Marktleistung	€/ha	1.339,05	1.813,76	1.161,75	877,73	906,48	1.173,34	1.353,33	1.583,17	862,27	3.460,77	2.625,30	1.386,30
Direktkosten	€/ha	447,58	507,66	391,85	385,67	372,71	304,67	755,06	555,87	273,35	1.667,10	744,44	415,49
Arbeitsaufwandskosten	€/ha	396,72	378,39	398,96	330,42	335,80	317,39	433,59	433,44	352,88	1.265,00	707,79	505,00
Zinsansatz	€/ha	29,55	31,01	27,88	25,06	24,80	21,77	41,60	34,63	21,92	102,62	50,83	32,23
Prozesskosten	€/ha	873,85	917,06	818,49	741,15	733,31	643,83	1.230,25	1.023,94	648,15	3.034,72	1.503,06	952,72
Prozesskostenfreie Leistung	€/ha	465,20	896,70	343,26	136,58	173,17	529,51	123,08	559,23	214,12	426,05	1.122,24	433,58

Quelle: eigene Berechnungen 2015, Differenzen zu Tabellen im Punkt 4 beruhen auf Rundungsfehlern

3.2 Wirtschaftlichkeit ausgewählter Produktionsverfahren der Ernte 2014 in Sachsen-Anhalt – Ackerzahl < 35

Kultur	Winterweizen	Wintergerste	W-Roggen hyb	W-Roggen pop	Triticale	Sommergerste	Körnermais	Winterraps	Energiemaiss
Bodengüte	BP	< 35	< 35	< 35	< 35	< 35	< 35	< 35	< 35
Ertrag	dt/ha	58,0	63,5	56,8	45,1	52,1	87,5	37,9	372,5
Preis	€/dt	16,85	14,79	13,84	13,95	14,51	13,09	35,07	3,10
Marktleistung	€/ha	976,79	939,17	785,42	629,42	755,68	1.145,51	1.329,85	1.154,84
Direktkosten	€/ha	366,95	348,23	386,02	271,77	339,17	702,90	516,69	414,17
Arbeitsaufwandskosten	€/ha	318,06	325,63	313,27	306,14	325,28	317,60	402,93	427,16
Zinsansatz	€/ha	23,98	23,59	24,48	20,23	23,26	21,63	38,60	29,45
Prozesskosten	€/ha	708,99	697,45	723,77	598,14	687,71	1.141,49	951,81	870,78
Prozesskostenfreie Leistung	€/ha	267,80	241,72	61,65	31,28	67,97	4,02	378,04	284,06

Quelle: eigene Berechnungen 2015, Differenzen zu Tabellen im Punkt 4 beruhen auf Rundungsfehlern

3.3 Wirtschaftlichkeit ausgewählter Produktionsverfahren der Ernte 2014 in Sachsen-Anhalt – Ackerzahl 35 bis 65

Kultur	Winterweizen 35 - 65	Wintergerste 35 - 65	W-Roggen hyb 35 - 65	W-Roggen pop 35 - 65	Triticale 35 - 65	Sommergerste 35 - 65	Körnermais 35 - 65	Winterraps 35 - 65	Futtererbsen 35 - 65	Kartoffeln 35 - 65	Zuckerrüben 35 - 65	Energiermais 35 - 65
Bodengüte	BP	78,5	75,5	71,3	54,1	63,3	101,5	45,3	36,6	386,8	794,9	445,1
Preis	€/ha	16,25	14,99	14,06	14,41	20,39	13,27	34,37	21,10	7,62	3,15	3,05
Marktleistung	€/ha	1.274,98	1.132,34	1.002,34	779,73	1.291,09	1.346,64	1.557,65	772,89	2.947,26	2.503,87	1.357,62
Direktkosten	€/ha	444,99	385,00	385,21	303,34	305,85	787,07	554,58	270,22	1.543,07	741,19	404,91
Arbeitsleistungskosten	€/ha	394,74	395,74	353,12	312,58	316,90	434,61	439,04	330,55	1.265,58	715,20	514,20
Zinsansatz	€/ha	29,39	27,33	25,84	21,56	21,80	42,76	34,78	21,03	98,30	50,97	32,17
Prozesskosten	€/ha	869,12	808,07	764,17	637,48	644,55	1.264,44	1.028,40	621,80	2.906,95	1.507,36	951,28
Prozesskostenfreie Leistung	€/ha	405,86	324,27	238,17	142,25	646,54	82,20	529,25	151,09	40,31	996,51	406,34

Quelle: eigene Berechnungen 2015, Differenzen zu Tabellen im Punkt 4 beruhen auf Rundungsfehlern

1.4 Wirtschaftlichkeit ausgewählter Produktionsverfahren der Ernte 2014 in Sachsen-Anhalt – Ackerzahl > 65

Kultur	Winterweizen > 65	Durum > 65	Wintergerste > 65	Körnermais > 65	Winterraps > 65	Futtererbsen > 65	Kartoffeln > 65	Zuckerrüben > 65	Energiermais > 65
Bodengüte	BP	89,7	68,9	88,2	104,0	48,7	541,0	857,4	548,3
Preis	€/dt	16,62	27,32	14,64	14,93	21,25	7,29	3,15	2,97
Marktleistung	€/ha	1.491,48	1.881,26	1.291,69	1.552,57	1.745,64	3.944,18	2.700,90	1.628,39
Direktkosten	€/ha	464,38	508,34	419,73	724,10	576,44	1.791,13	746,47	438,75
Arbeitsleistungskosten	€/ha	412,33	359,55	429,69	444,28	437,72	1.264,42	703,18	558,14
Zinsansatz	€/ha	30,68	30,38	29,73	40,89	35,50	106,94	50,74	34,89
Prozesskosten	€/ha	907,39	898,27	879,15	1.209,27	1.049,66	3.162,49	1.500,39	1.031,78
Prozesskostenfreie Leistung	€/ha	584,09	982,99	412,54	343,30	695,98	781,69	1.200,51	596,61

Quelle: eigene Berechnungen 2015, Differenzen zu Tabellen im Punkt 4 beruhen auf Rundungsfehlern

4 Prozesskosten im Ackerbau (Fruchtartenspezifisch)

4.1 Winterweizen

		Durchschnitt 2007-13	Ernte 2014 Alle Betriebe	Betriebe mit AZ < 35	Betriebe mit AZ 35 - 65	Betriebe mit AZ > 65
Bodengüte						
Ertrag	dt/ha	69,0	81,5	58,0	78,5	89,7
Preis	€/dt	17,85	16,43	16,85	16,25	16,62
Marktleistung	€/ha	1.231,38	1.338,68	976,78	1.275,11	1.491,08
<i>Saat- und Pflanzgut</i>	€/ha	65,83	71,17	68,74	71,85	70,55
Dünger Grund	€/ha	57,98	58,00	37,86	55,71	64,60
Dünger N	€/ha	146,16	161,38	132,61	164,16	161,94
<i>Dünger ges.</i>	€/ha	204,14	219,38	170,47	219,87	226,54
Herbizide	€/ha	44,52	46,99	41,99	47,44	47,13
Fungizide	€/ha	57,16	79,24	63,55	77,24	84,71
Insektizide	€/ha	5,72	5,18	4,62	4,96	5,60
Wuchsstoff	€/ha	8,53	10,90	5,23	10,23	12,80
<i>Pflanzenschutz</i>	€/ha	115,94	142,31	115,38	139,88	150,22
Trocknung	€/ha	3,35	7,05	4,84	6,33	8,46
Versicherung	€/ha	8,80	7,68	7,52	7,06	8,61
Direktkosten	€/ha	398,05	447,58	366,95	444,99	464,38
Lohnkosten	€/ha	68,37	80,63	56,88	79,58	86,00
variable Maschinenkosten	€/ha	140,45	148,98	153,10	149,85	147,04
feste Maschinenkosten	€/ha	122,25	130,82	108,08	132,58	131,90
Lohnarbeit	€/ha	33,33	36,29	0,00	32,72	47,39
Arbeits erledigungskosten	€/ha	364,40	396,72	318,06	394,74	412,33
Zinsansatz	€/ha	26,69	29,55	23,98	29,39	30,68
Prozeßkosten	€/ha	789,14	873,85	708,99	869,11	907,39
Prozeßkostenfreie Leistung	€/ha	442,24	464,83	267,79	406,00	583,69

4.2 Durum (Hartweizen)

		Durchschnitt 2008-13	Ernte 2014 Alle Betriebe	Betriebe mit AZ > 65
Bodengüte				
Ertrag	dt/ha	53,7	66,6	68,9
Preis	€/dt	27,28	27,25	27,32
Marktleistung	€/ha	1.466,33	1.814,15	1.880,90
<i>Saat- und Pflanzgut</i>	€/ha	155,77	136,26	129,85
Dünger Grund	€/ha	55,26	61,26	65,89
Dünger N	€/ha	135,70	147,75	138,34
<i>Dünger ges.</i>	€/ha	<i>190,96</i>	<i>209,01</i>	<i>204,23</i>
Herbizide	€/ha	38,44	40,38	44,48
Fungizide	€/ha	54,94	86,84	92,82
Insektizide	€/ha	8,31	7,61	7,88
Wuchsstoff	€/ha	8,38	10,72	10,56
<i>Pflanzenschutz</i>	€/ha	<i>110,08</i>	<i>145,55</i>	<i>155,74</i>
Trocknung	€/ha	2,44	8,88	9,76
Versicherung	€/ha	10,78	7,96	8,76
Direktkosten	€/ha	470,03	507,66	508,34
Lohnkosten	€/ha	72,90	76,17	68,99
variable Maschinenkosten	€/ha	137,52	145,34	141,40
feste Maschinenkosten	€/ha	134,45	141,01	139,31
Lohnarbeit	€/ha	24,93	15,88	9,86
Arbeits erledigungskosten	€/ha	369,80	378,39	359,55
Zinsansatz	€/ha	29,39	31,01	30,38
Prozeßkosten	€/ha	869,23	917,06	898,27
Prozeßkostenfreie Leistung	€/ha	597,10	897,09	982,63

4.3 Wintergerste

		Durchschnitt 2007-13	Ernte 2014 Alle Betriebe	Betriebe mit AZ < 35	Betriebe mit AZ 35 - 65	Betriebe mit AZ > 65
Bodengüte						
Ertrag	dt/ha	65,3	78,2	63,5	75,5	88,2
Preis	€/dt	15,13	14,86	14,79	14,99	14,64
Marktleistung	€/ha	987,62	1.161,75	938,93	1.132,09	1.291,28
<i>Saat- und Pflanzgut</i>	€/ha	59,15	67,37	68,57	66,11	69,43
Dünger Grund	€/ha	56,05	52,88	45,02	48,59	63,87
Dünger N	€/ha	127,48	139,42	129,63	140,71	140,17
<i>Dünger ges.</i>	€/ha	183,53	192,31	174,64	189,31	204,04
Herbizide	€/ha	40,80	45,34	39,57	45,84	46,30
Fungizide	€/ha	41,02	50,80	40,61	48,09	59,48
Insektizide	€/ha	4,37	3,58	3,59	3,94	2,86
Wuchstoffs	€/ha	16,29	21,36	9,14	20,18	27,72
<i>Pflanzenschutz</i>	€/ha	102,48	121,08	92,91	118,06	136,36
Trocknung	€/ha	3,19	3,17	6,46	3,82	0,80
Versicherung	€/ha	8,41	7,92	5,65	7,71	9,10
Direktkosten	€/ha	356,77	391,85	348,23	385,00	419,73
Lohnkosten	€/ha	67,55	82,07	61,14	77,03	98,88
variable Maschinenkosten	€/ha	139,58	148,67	146,00	149,46	148,01
feste Maschinenkosten	€/ha	122,76	126,81	102,57	132,92	123,00
Lohnarbeit	€/ha	22,68	41,41	15,92	36,33	59,80
Arbeitsleistungskosten	€/ha	352,57	398,96	325,63	395,74	429,69
Zinsansatz	€/ha	24,83	27,68	23,59	27,33	29,73
Prozeßkosten	€/ha	734,17	818,49	697,45	808,06	879,15
Prozeßkostenfreie Leistung	€/ha	253,46	343,26	241,48	324,03	412,13

4.4 Winterroggen- Hybrid

Bodengüte		Durchschnitt 2007-13	Ernte 2014 Alle Betriebe	Betriebe mit AZ < 35	Betriebe mit AZ 35 - 65
Ertrag	dt/ha	54,0	63,0	56,8	71,3
Preis	€/dt	14,71	13,93	13,84	14,06
Marktleistung	€/ha	794,84	877,88	785,46	1.002,02
<i>Saat- und Pflanzgut</i>	€/ha	77,82	86,88	84,13	90,52
Dünger Grund	€/ha	45,54	55,59	59,64	50,23
Dünger N	€/ha	109,46	124,93	127,49	121,55
<i>Dünger ges.</i>	€/ha	<i>155,00</i>	<i>180,52</i>	<i>187,12</i>	<i>171,78</i>
Herbizide	€/ha	36,11	42,44	40,81	44,60
Fungizide	€/ha	36,18	49,93	51,79	47,47
Insektizide	€/ha	2,79	2,00	2,32	1,57
Wuchsstoff	€/ha	12,67	15,18	12,24	19,08
<i>Pflanzenschutz</i>	€/ha	<i>87,74</i>	<i>109,56</i>	<i>107,17</i>	<i>112,72</i>
Trocknung	€/ha	3,91	2,48	1,20	4,17
Versicherung	€/ha	7,07	6,23	6,40	6,01
Direktkosten	€/ha	331,54	385,67	386,02	385,21
Lohnkosten	€/ha	55,76	66,28	59,17	75,70
variable Maschinenkosten	€/ha	135,50	144,49	142,73	146,83
feste Maschinenkosten	€/ha	111,20	99,00	83,16	119,96
Lohnarbeit	€/ha	25,02	20,65	28,21	10,64
Arbeits erledigungskosten	€/ha	327,47	330,42	313,27	353,12
Zinsansatz	€/ha	23,07	25,06	24,48	25,84
Prozeßkosten	€/ha	682,08	741,15	723,76	764,17
Prozeßkostenfreie Leistung	€/ha	112,76	136,73	61,70	237,85

4.5 Winterroggen-Population

		Durchschnitt 2007-13	Ernte 2014 Alle Betriebe	Betriebe mit AZ < 35	Betriebe mit AZ 35 - 65
Bodengüte					
Ertrag	dt/ha	41,6	47,9	45,1	54,1
Preis	€/dt	14,58	14,09	13,95	14,41
Marktleistung	€/ha	607,19	674,66	629,22	779,79
<i>Saat- und Pflanzgut</i>	€/ha	42,80	43,98	40,52	51,77
Dünger Grund	€/ha	45,79	37,83	34,10	46,24
Dünger N	€/ha	98,02	99,86	104,23	90,03
<i>Dünger ges.</i>	€/ha	<i>143,81</i>	<i>137,69</i>	<i>138,33</i>	<i>136,26</i>
Herbizide	€/ha	32,40	35,64	35,06	36,95
Fungizide	€/ha	24,95	30,35	28,85	33,74
Insektizide	€/ha	1,72	2,28	1,92	3,10
Wuchsstoff	€/ha	7,52	8,70	7,92	10,44
<i>Pflanzenschutz</i>	€/ha	<i>66,60</i>	<i>76,97</i>	<i>73,75</i>	<i>84,23</i>
Trocknung	€/ha	6,32	14,75	11,81	21,35
Versicherung	€/ha	6,32	8,08	7,36	9,72
Direktkosten	€/ha	265,85	281,48	271,77	303,34
Lohnkosten	€/ha	50,75	51,67	52,49	49,81
variable Maschinenkosten	€/ha	131,49	137,12	135,47	140,83
feste Maschinenkosten	€/ha	106,81	101,50	99,04	107,04
Lohnarbeit	€/ha	13,07	17,83	19,14	14,90
Arbeits erledigungskosten	€/ha	302,11	308,12	306,14	312,58
Zinsansatz	€/ha	19,88	20,64	20,23	21,56
Prozeßkosten	€/ha	587,84	610,24	598,14	637,48
Prozeßkostenfreie Leistung	€/ha	19,35	64,42	31,08	142,32

4.6 Triticale

		Durchschnitt 2007-13	Ernte 2014 Alle Betriebe	Betriebe mit AZ < 35	Betriebe mit AZ 35 - 65
Bodengüte					
Ertrag	dt/ha	53,9	63,0	52,1	71,1
Preis	€/dt	15,37	14,40	14,51	14,32
Marktleistung	€/ha	828,78	906,57	755,77	1.018,07
<i>Saat- und Pflanzgut</i>	€/ha	58,07	62,81	53,98	69,43
Dünger Grund	€/ha	55,08	58,96	57,08	60,37
Dünger N	€/ha	111,84	133,06	120,87	142,20
<i>Dünger ges.</i>	€/ha	<i>166,92</i>	<i>192,02</i>	<i>177,95</i>	<i>202,57</i>
Herbizide	€/ha	36,41	45,47	43,09	47,26
Fungizide	€/ha	32,60	44,14	39,25	47,80
Insektizide	€/ha	2,71	2,70	2,98	2,50
Wuchsstoff	€/ha	5,21	8,33	4,68	11,08
<i>Pflanzenschutz</i>	€/ha	<i>76,93</i>	<i>100,64</i>	<i>89,99</i>	<i>108,63</i>
Trocknung	€/ha	7,31	10,57	10,94	10,29
Versicherung	€/ha	7,07	6,67	6,30	6,95
Direktkosten	€/ha	316,30	372,71	339,17	397,87
Lohnkosten	€/ha	59,38	57,84	57,49	58,10
variable Maschinenkosten	€/ha	141,91	140,82	139,02	142,17
feste Maschinenkosten	€/ha	117,81	123,57	118,22	127,58
Lohnarbeit	€/ha	11,10	13,57	10,56	15,83
Arbeits erledigungskosten	€/ha	330,20	335,80	325,28	343,69
Zinsansatz	€/ha	22,63	24,80	23,26	25,95
Prozeßkosten	€/ha	669,13	733,31	687,70	767,51
Prozeßkostenfreie Leistung	€/ha	159,65	173,26	68,07	250,56

4.7 Sommergerste

		Durchschnitt 2007-13	Ernte 2014 Alle Betriebe	Betriebe mit AZ < 35	Betriebe mit AZ 35 - 65
Bodengüte					
Ertrag	dt/ha	46,2	59,2	51,6	63,3
Preis	€/dt	17,95	19,82	18,44	20,39
Marktleistung	€/ha	829,67	1.174,01	950,45	1.291,19
<i>Saat- und Pflanzgut</i>	€/ha	72,46	74,63	75,52	74,14
Dünger Grund	€/ha	62,79	78,66	55,20	87,95
Dünger N	€/ha	69,38	75,31	99,40	69,90
<i>Dünger ges.</i>	€/ha	<i>132,17</i>	<i>153,97</i>	<i>154,60</i>	<i>157,85</i>
Herbizide	€/ha	32,19	33,52	37,82	29,97
Fungizide	€/ha	25,43	28,57	20,60	29,82
Insektizide	€/ha	2,28	1,92	3,60	0,78
Wuchsstoff	€/ha	1,94	1,14	0,40	1,42
<i>Pflanzenschutz</i>	€/ha	<i>61,84</i>	<i>65,15</i>	<i>62,42</i>	<i>61,99</i>
Trocknung	€/ha	5,56	4,02	2,80	4,24
Versicherung	€/ha	6,33	6,90	5,20	7,63
Direktkosten	€/ha	278,36	304,67	300,54	305,85
Lohnkosten	€/ha	51,88	49,82	40,20	55,07
variable Maschinenkosten	€/ha	136,25	129,73	118,60	132,61
feste Maschinenkosten	€/ha	123,98	105,31	86,20	115,89
Lohnarbeit	€/ha	8,72	32,54	72,60	13,33
Arbeits erledigungskosten	€/ha	320,83	317,39	317,60	316,90
Zinsansatz	€/ha	20,97	21,77	21,63	21,80
Prozeßkosten	€/ha	620,16	643,83	639,77	644,55
Prozeßkostenfreie Leistung	€/ha	209,50	530,18	310,68	646,64

4.8 Körnermais

		Durchschnitt 2007-13	Ernte 2014 Alle Betriebe	Betriebe mit AZ < 35	Betriebe mit AZ 35 - 65	Betriebe mit AZ > 65
Bodengüte						
Ertrag	dt/ha	85,2	99,0	87,5	101,5	104,0
Preis	€/dt	16,85	13,67	13,09	13,27	14,93
Marktleistung	€/ha	1.434,65	1.352,76	1.145,97	1.346,87	1.552,95
<i>Saat- und Pflanzgut</i>	€/ha	130,12	145,34	135,94	142,57	158,24
Dünger Grund	€/ha	76,20	64,27	70,49	70,68	55,36
Dünger N	€/ha	114,22	127,02	148,43	127,14	105,90
<i>Dünger ges.</i>	€/ha	<i>190,42</i>	<i>191,29</i>	<i>218,92</i>	<i>197,82</i>	<i>161,26</i>
Herbizide	€/ha	61,96	64,60	61,22	64,05	69,10
Fungizide	€/ha	0,03	0,00	0,00	0,00	0,00
Insektizide	€/ha	3,07	1,83	0,00	1,98	2,76
Wuchsstoff	€/ha	0,87	0,07	0,00	0,13	0,00
<i>Pflanzenschutz</i>	€/ha	<i>65,93</i>	<i>66,50</i>	<i>61,22</i>	<i>66,16</i>	<i>71,86</i>
Trocknung	€/ha	285,55	346,16	281,00	374,32	327,31
Versicherung	€/ha	7,84	5,80	5,82	6,20	5,42
Direktkosten	€/ha	679,86	755,09	702,90	787,07	724,10
Lohnkosten	€/ha	77,26	70,58	58,57	69,68	79,91
variable Maschinenkosten	€/ha	166,49	176,37	154,74	178,17	179,26
feste Maschinenkosten	€/ha	139,88	120,29	106,11	120,24	127,39
Lohnarbeit	€/ha	56,74	66,35	80,57	66,52	57,72
Arbeits erledigungskosten	€/ha	440,37	433,59	399,99	434,61	444,28
Zinsansatz	€/ha	39,21	41,60	38,60	42,76	40,89
Prozeßkosten	€/ha	1.159,43	1.230,29	1.141,49	1.264,44	1.209,27
Prozeßkostenfreie Leistung	€/ha	275,23	122,48	4,48	82,43	343,68

4.9 Winterraps

		Durchschnitt 2007-13	Ernte 2014 Alle Betriebe	Betriebe mit AZ < 35	Betriebe mit AZ 35 - 65	Betriebe mit AZ > 65
Bodengüte						
Ertrag	dt/ha	36,7	45,7	37,9	45,3	50,1
Preis	€/dt	36,48	34,62	35,07	34,37	34,85
Marktleistung	€/ha	1.337,83	1.582,94	1.330,12	1.557,56	1.745,57
<i>Saat- und Pflanzgut</i>	€/ha	59,96	69,65	64,43	71,03	69,65
Dünger Grund	€/ha	80,04	87,24	73,60	80,80	105,04
Dünger N	€/ha	167,04	180,98	162,99	188,09	176,74
<i>Dünger ges.</i>	€/ha	<i>247,08</i>	<i>268,22</i>	<i>236,59</i>	<i>268,89</i>	<i>281,78</i>
Herbizide	€/ha	79,96	88,92	87,93	85,75	95,03
Fungizide	€/ha	64,17	76,56	76,82	77,84	74,16
Insektizide	€/ha	27,44	30,39	28,04	31,11	30,21
Wachstoffs	€/ha	3,52	4,04	2,17	3,57	5,74
<i>Pflanzenschutz</i>	€/ha	<i>175,09</i>	<i>199,90</i>	<i>194,96</i>	<i>198,26</i>	<i>205,14</i>
Trocknung	€/ha	2,13	2,47	6,50	2,48	0,57
Versicherung	€/ha	18,05	15,62	14,20	13,93	19,30
Direktkosten	€/ha	502,31	555,87	516,69	554,58	576,44
Lohnkosten	€/ha	69,54	92,08	82,60	95,72	90,04
variable Maschinenkosten	€/ha	145,65	154,97	156,73	157,58	149,50
feste Maschinenkosten	€/ha	130,33	131,01	132,60	127,15	137,15
Lohnarbeit	€/ha	36,78	55,38	31,00	58,59	61,04
Arbeitserledigungskosten	€/ha	382,29	433,44	402,93	439,04	437,72
Zinsansatz	€/ha	30,96	34,63	32,19	34,78	35,50
Prozeßkosten	€/ha	915,57	1.023,93	951,81	1.028,40	1.049,66
Prozeßkostenfreie Leistung	€/ha	422,27	559,00	378,31	529,16	695,91

4.10 Körnererbsen

		Durchschnitt 2007-13	Ernte 2014 Alle Betriebe	Betriebe mit AZ 35 - 65	Betriebe mit AZ > 65
Bodengüte					
Ertrag	dt/ha	30,6	40,7	36,6	48,7
Preis	€/dt	19,74	21,16	21,10	21,25
Marktleistung*	€/ha	603,28	862,02	772,97	1.035,38
<i>Saat- und Pflanzgut</i>	€/ha	96,09	99,12	97,57	102,12
Dünger Grund	€/ha	61,43	53,78	54,89	51,62
Dünger N	€/ha	3,89	8,84	12,97	0,87
<i>Dünger ges.</i>	€/ha	<i>65,32</i>	<i>62,62</i>	<i>67,86</i>	<i>52,49</i>
Herbizide	€/ha	73,48	81,86	75,81	93,55
Fungizide	€/ha	3,48	3,33	0,84	8,16
Insektizide	€/ha	12,32	11,76	10,96	13,32
Wuchsstoff	€/ha	0,43	0,87	0,58	1,42
<i>Pflanzenschutz</i>	€/ha	<i>89,70</i>	<i>97,82</i>	<i>88,18</i>	<i>116,45</i>
Trocknung	€/ha	7,94	5,95	9,03	0,00
Versicherung	€/ha	8,15	7,83	7,57	8,33
Direktkosten	€/ha	267,20	273,35	270,22	279,40
Lohnkosten	€/ha	57,59	66,76	61,15	77,60
variable Maschinenkosten	€/ha	137,94	142,84	143,13	142,29
feste Maschinenkosten	€/ha	118,21	123,72	115,06	140,47
Lohnarbeit	€/ha	9,94	19,56	11,21	35,70
Arbeitserledigungskosten	€/ha	323,68	352,88	330,55	396,05
Zinsansatz	€/ha	20,68	21,92	21,03	23,64
Prozeßkosten	€/ha	611,56	648,15	621,80	699,09
Prozeßkostenfreie Leistung	€/ha	-8,28	213,88	151,18	336,29

* inclusive gekoppelter Prämie bis 2011

4.11 Kartoffeln

		Durchschnitt 2008-13	Ernte 2014 Alle Betriebe	Betriebe mit AZ 35 - 65	Betriebe mit AZ > 65
Bodengüte					
Ertrag	dt/ha	378,5	463,9	386,8	541,0
Preis	€/dt	11,89	7,46	7,62	7,29
Marktleistung	€/ha	4.501,44	3.459,53	2.947,25	3.946,72
<i>Saat- und Pflanzgut</i>	€/ha	837,18	951,42	850,40	1.052,44
Dünger Grund	€/ha	173,98	213,85	209,21	218,49
Dünger N	€/ha	123,72	126,73	120,10	133,37
<i>Dünger ges.</i>	€/ha	<i>297,70</i>	<i>340,58</i>	<i>329,31</i>	<i>351,85</i>
Herbizide	€/ha	84,02	82,21	79,52	84,90
Fungizide	€/ha	160,61	192,99	187,13	198,85
Insektizide	€/ha	22,17	19,44	25,70	13,17
Wuchsstoff	€/ha	41,61	44,31	31,78	56,84
<i>Pflanzenschutz</i>	€/ha	<i>308,42</i>	<i>338,94</i>	<i>324,13</i>	<i>353,76</i>
Beregnung	€/ha	3,50	0,00	0,00	0,00
Versicherung	€/ha	31,37	36,15	39,24	33,07
Direktkosten	€/ha	1.478,17	1.667,10	1.543,07	1.791,13
Lohnkosten	€/ha	249,72	261,85	229,21	294,49
variable Maschinenkosten	€/ha	398,83	372,46	395,07	349,85
feste Maschinenkosten	€/ha	431,22	443,38	413,26	473,50
Lohnarbeit	€/ha	143,16	187,31	228,03	146,58
Arbeiterledigungskosten	€/ha	1.222,93	1.265,00	1.265,58	1.264,42
Zinsansatz	€/ha	94,54	102,62	98,30	106,94
Prozeßkosten	€/ha	2.795,64	3.034,72	2.906,95	3.162,50
Prozeßkostenfreie Leistung	€/ha	1.705,80	424,81	40,30	784,22

4.12 Zuckerrüben

		Durchschnitt 2007-13	Ernte 2014 Alle Betriebe	Betriebe mit AZ 35 - 65	Betriebe mit AZ > 65
Bodengüte					
Ertrag	dt/ha	627,7	833,4	794,9	857,4
Preis	€/dt	3,63	3,15	3,15	3,15
Marktleistung	€/ha	2.278,61	2.625,29	2.503,86	2.700,89
<i>Saat- und Pflanzgut</i>	€/ha	187,50	203,54	196,10	208,17
Dünger Grund	€/ha	102,25	135,90	128,31	140,63
Dünger N	€/ha	91,80	89,70	94,96	86,42
<i>Dünger ges.</i>	€/ha	<i>194,05</i>	<i>225,60</i>	<i>223,27</i>	<i>227,05</i>
Herbizide	€/ha	211,90	270,46	277,08	266,33
Fungizide	€/ha	19,21	25,52	22,75	27,25
Insektizide	€/ha	4,15	2,08	1,66	2,34
Wuchsstoff/Sonstiges	€/ha	2,36	3,79	5,54	2,71
<i>Pflanzenschutz</i>	€/ha	<i>237,63</i>	<i>301,85</i>	<i>307,02</i>	<i>298,63</i>
Sonstige Direktkosten	€/ha	17,80	0,00	0,00	0,00
Versicherung	€/ha	14,26	13,45	14,79	12,61
Direktkosten	€/ha	651,24	744,44	741,19	746,47
Lohnkosten	€/ha	77,65	79,04	62,45	89,37
variable Maschinenkosten	€/ha	170,40	261,78	296,31	240,28
feste Maschinenkosten	€/ha	145,95	139,65	148,09	134,39
Lohnarbeit	€/ha	198,42	227,32	208,35	239,14
Arbeits erledigungskosten	€/ha	592,41	707,79	715,20	703,18
Zinsansatz	€/ha	43,53	50,83	50,97	50,74
Prozeßkosten	€/ha	1.287,18	1.503,06	1.507,37	1.500,38
Prozeßkostenfreie Leistung	€/ha	991,43	1.122,23	996,49	1.200,51

Betriebliche- und Fabrik- Kalkulationen per 1.2.2015

Durchschnittspreise von Quoten-, Industrie- und Überryben sowie der drei Zucker-
unternehmen in Sachsen-Anhalt

4.13 Energiemais

		Durchschnitt 2009-13	Ernte 2014 Alle Betriebe	Betriebe mit AZ < 35	Betriebe mit AZ 35 - 65	Betriebe mit AZ > 65
Bodengüte						
Ertrag	dt/ha	391,7	456,0	372,5	445,1	548,3
Preis	€/dt	2,80	3,04	3,10	3,05	2,97
Marktleistung	€/ha	1.096,07	1.385,94	1.153,68	1.356,85	1.626,81
<i>Saat- und Pflanzgut</i>	€/ha	134,22	140,11	122,69	138,84	157,98
Dünger Grund	€/ha	76,01	78,31	95,35	66,40	85,54
Dünger N	€/ha	123,87	124,52	123,90	129,64	115,03
<i>Dünger ges.</i>	€/ha	<i>199,88</i>	<i>202,83</i>	<i>219,26</i>	<i>196,03</i>	<i>200,57</i>
Herbizide	€/ha	65,26	65,65	62,36	63,50	73,25
Fungizide	€/ha	0,00	0,35	1,71	0,00	0,00
Insektizide	€/ha	0,27	0,35	1,35	0,09	0,00
Wuchstoff/Sonstiges	€/ha	1,91	0,45	0,00	0,85	0,00
<i>Pflanzenschutz</i>	€/ha	<i>67,43</i>	<i>66,81</i>	<i>65,42</i>	<i>64,44</i>	<i>73,25</i>
Trocknung	€/ha	0,00	0,00	0,00	0,00	0,00
Versicherung	€/ha	8,73	6,19	6,81	5,60	6,96
Direktkosten	€/ha	410,27	415,94	414,17	404,91	438,75
Lohnkosten	€/ha	66,87	86,60	79,72	86,85	92,95
variable Maschinenkosten	€/ha	126,31	190,64	202,55	183,79	197,01
fixe Maschinenkosten	€/ha	125,05	141,14	123,56	132,89	174,69
Lohnarbeit	€/ha	84,79	86,62	21,33	110,68	93,50
Arbeits erledigungskosten	€/ha	403,02	505,00	427,16	514,20	558,14
Zinsansatz	€/ha	28,47	32,23	29,45	32,17	34,89
Prozeßkosten	€/ha	841,76	953,17	870,78	951,29	1.031,79
Prozeßkostenfreie Leistung	€/ha	254,31	432,77	282,90	405,57	595,02

5 Produktionsverfahren im Ackerbau - Auswertung nach Landkreisen

5.1 Naturalerträge Durchschnitt 2008 bis 2013 und Ergebnis 2014 des Statistischen Landesamtes Sachsen-Anhalt

		Salzwedel		Anhalt-Bitterfeld		Börde	
		2008-13	2014	2008-13	2014	2008-13	2014
Winterweizen	dt/ha	60,7	73,8	73,8	85,1	83,3	90,2
Wintergerste	dt/ha	56,3	67,8	67,6	79,2	78,0	89,8
Winterroggen	dt/ha	50,4	62,3	50,5	60,0	51,5	59,6
Triticale	dt/ha	48,7	61,4	54,9	72,4	54,3	66,8
Sommergerste	dt/ha	47,4	67,1	46,5	48,2	63,3	73,0
Körnermais	dt/ha	72,0	108,2	81,7	90,8	89,5	91,3
Winterraps	dt/ha	34,5	40,1	39,1	50,0	41,5	48,5
Futtererbsen	dt/ha	23,7	29,7	29,7	47,1	33,3	40,1
Zuckerrüben	dt/ha	584,1	814,1	588,8	767,1	623,5	789,4
		Burgenlandkreis		Harz		Jerichower Land	
		2008-13	2014	2008-13	2014	2008-13	2014
Winterweizen	dt/ha	77,2	92,1	77,9	87,9	67,4	80,2
Wintergerste	dt/ha	76,5	89,0	79,7	86,7	60,2	72,8
Winterroggen	dt/ha		100,7	84,2	100,8	44,5	53,7
Triticale	dt/ha	62,6	80,4	60,4	90,8	54,0	61,8
Sommergerste	dt/ha	55,3	71,2	50,0	59,8	38,0	68,6
Körnermais	dt/ha	89,5	91,6	86,9	107,8	64,2	100,3
Winterraps	dt/ha	43,4	51,1	42,8	49,2	35,4	42,4
Futtererbsen	dt/ha	41,3	48,5	42,6	51,5	26,8	31,9
Zuckerrüben	dt/ha	671,9	827,8	611,8	778,7	541,3	812,0
		Mansfeld-Südharz		Saalekreis		Salzlandkreis	
		2008-13	2014	2008-13	2014	2008-13	2014
Winterweizen	dt/ha	78,3	86,3	83,4	93,8	79,6	88,4
Wintergerste	dt/ha	73,1	80,0	81,7	89,6	75,1	79,3
Winterroggen	dt/ha	62,9		55,0	52,0	66,8	78,2
Triticale	dt/ha	54,3	57,8	70,2	94,9	51,4	
Sommergerste	dt/ha	47,7	57,6	55,0	61,2	51,8	65,7
Körnermais	dt/ha	92,1	101,0	86,8	85,0	82,7	102,9
Winterraps	dt/ha	41,8	48,2	44,3	53,0	41,6	51,9
Futtererbsen	dt/ha	35,9		41,6	39,7	36,3	40,1
Zuckerrüben	dt/ha	652,2	796,0	659,4	819,3	590,1	804,2
		Stendal		Wittenberg			
		2008-13	2014	2008-13	2014		
Winterweizen	dt/ha	64,3	80,9	66,9	79,3		
Wintergerste	dt/ha	59,1	70,7	60,1	73,1		
Winterroggen	dt/ha	51,4	60,2	43,1	51,3		
Triticale	dt/ha	49,5	62,1	45,1	61,6		
Sommergerste	dt/ha	39,5	48,8	36,1			
Körnermais	dt/ha	83,5	108,9	77,9	97,2		
Winterraps	dt/ha	36,5	45,2	33,0	45,1		
Futtererbsen	dt/ha	26,2	30,1	21,4	30,5		
Zuckerrüben	dt/ha	546,7	794,1	561,6	715,4		

5.2 Prozesskosten und Prozesskostenfreie Leistung nach Landkreisen

5.2.1 Altmarkkreis Salzwedel

Fruchtart	Ackerzahl	Ertrag	Preis	Marktleistung	Direktkosten	Arb.erled.kosten	Zinsansatz	Prozeßkosten	Pro.fr.Leistung
		dt/ha	€/dt	€/ha	€/ha	€/ha	€/ha	€/ha	€/ha
Winterweizen	alle	71,2	16,21	1.154	407	336	26	769	385
Raps	alle	44,3	34,05	1.509	579	418	35	1.032	477
Wintergerste	alle	76,8	14,78	1.134	399	342	26	767	367
Zuckerrüben	alle	896,4	3,15	2.824	782	657	50	1.489	1.334
Wi_Roggen_hyb	alle	68,5	13,74	942	396	281	24	700	241
Energie_Mais	alle	419,6	2,83	1.186	423	363	28	813	372

5.2.2 Landkreis Anhalt-Bitterfeld

Fruchtart	Ackerzahl	Ertrag	Preis	Marktleistung	Direktkosten	Arb.erled.kosten	Zinsansatz	Prozeßkosten	Pro.fr.Leistung
		dt/ha	€/dt	€/ha	€/ha	€/ha	€/ha	€/ha	€/ha
Winterweizen	alle	83,4	16,44	1.371	431	400	29	860	511
Winterweizen	35-65	81,1	16,31	1.322	434	400	29	863	459
Winterweizen	>65	88,6	16,63	1.473	441	418	30	889	584
Raps	alle	47,1	35,12	1.654	546	437	34	1.017	637
Raps	<35	43,6	35,54	1.550	518	410	32	960	589
Raps	35-65	47,1	35,01	1.650	555	447	35	1.036	614
Raps	>65	52,6	35,09	1.845	568	438	35	1.041	804
Wintergerste	alle	75,7	14,97	1.134	386	398	27	812	321
Wintergerste	35-65	73,4	14,95	1.096	388	391	27	806	290
Wintergerste	>65	84,1	15,09	1.268	392	429	29	849	419
Zuckerrüben	alle	876,8	3,15	2.762	767	783	54	1.604	1.158
Zuckerrüben	35-65	822,3	3,15	2.590	783	739	53	1.575	1.015
Zuckerrüben	>65	896,5	3,15	2.824	762	799	55	1.616	1.208
Körnermais	alle	104,2	14,55	1.517	759	436	42	1.237	279
Triticale	alle	63,2	13,99	884	378	344	25	747	136
Wi_Roggen_hyb	alle	65,0	13,63	886	409	341	26	777	109
Wi_Roggen_hyb	<35	62,2	13,81	859	405	332	26	763	96
Wi_Roggen_hyb	35-65	68,3	13,41	917	415	352	27	793	123
Erbsen	alle	41,2	21,03	866	291	356	23	670	196
Energie_Mais	alle	476,7	3,07	1.462	418	529	33	981	481
Energie_Mais	<35	432,3	3,00	1.296	429	479	32	940	356
Energie_Mais	35-65	461,6	3,17	1.462	413	541	33	987	475
Energie_Mais	>65	545,9	3,00	1.636	413	565	34	1.012	623

5.2.3 Burgenlandkreis

Fruchtart	Ackerzahl	Ertrag	Preis	Marktleistung	Direktkosten	Arb.erled.kosten	Zinsansatz	Prozeßkosten	Pro.fr.Leistung
		dt/ha	€/dt	€/ha	€/ha	€/ha	€/ha	€/ha	€/ha
				0				0	0

5.2.4 Landkreis Harz

Fruchtart	Ackerzahl	Ertrag	Preis	Marktleistung	Direktkosten	Arb.erled.kosten	Zinsansatz	Prozeßkosten	Pro.fr.Leistung
		dt/ha	€/dt	€/ha	€/ha	€/ha	€/ha	€/ha	€/ha
Weizen	alle	90,3	16,23	1.465	451	460	32	943	522
Raps	alle	48,0	34,71	1.664	538	458	35	1.031	633
Wintergerste	alle	90,0	14,83	1.335	378	462	29	870	465
Zuckerrüben	alle	783,0	3,15	2.466	575	575	40	1.190	1.276

5.2.5 Landkreis Jerichower Land

Fruchtart	Ackerzahl	Ertrag	Preis	Marktleistung	Direktkosten	Arb.erled.kosten	Zinsansatz	Prozeßkosten	Pro.fr.Leistung
		dt/ha	€/dt	€/ha	€/ha	€/ha	€/ha	€/ha	€/ha
Winterweizen	alle	78,8	15,47	1.219	490	403	31	924	295
Winterweizen	35-65	73,6	15,23	1.120	485	396	31	913	208
Winterweizen	>65	89,1	15,97	1.424	499	415	32	946	478
Raps	alle	45,3	33,64	1.525	597	439	36	1.072	453
Raps	35-65	45,8	33,50	1.533	596	443	36	1.076	457
Wintergerste	alle	76,4	14,63	1.118	404	411	29	844	274
Wintergerste	35-65	74,8	14,63	1.094	392	406	28	825	269
Wintergerste	>65	83,4	14,65	1.221	443	448	31	922	300
Zuckerrüben	alle	806,7	3,15	2.541	796	761	55	1.612	929
Zuckerrüben	35-65	786,8	3,15	2.478	780	747	53	1.581	898
Körnermais	alle	104,1	13,74	1.430	826	435	44	1.305	125
Triticale	alle	56,5	13,65	770	421	337	27	784	-14
Wi Roggen pop	alle	41,9	13,78	577	285	324	21	630	-53
Wi Roggen hyb	alle	55,7	13,86	772	406	326	26	758	15
Wi Roggen hyb	<35	55,4	13,82	766	408	318	25	751	15
Wi Roggen hyb	35-65	56,5	13,93	787	402	347	26	775	12
Erbsen	alle	42,9	21,03	902	296	352	23	671	231
Energie Mais	alle	412,0	3,14	1.292	397	498	31	927	366
Energie Mais	35-65	455,8	2,96	1.348	392	515	32	939	409

5.2.6 Landkreis Mansfeld-Südharz

Fruchtart	Ackerzahl	Ertrag	Preis	Marktleistung	Direktkosten	Arb.erled.kosten	Zinsansatz	Prozeßkosten	Pro.fr.Leistung
		dt/ha	€/dt	€/ha	€/ha	€/ha	€/ha	€/ha	€/ha
Raps	alle	48,3	37,38	1.807	615	427	36	1.079	728
Wintergerste	alle	88,0	14,69	1.292	434	385	29	848	444

5.2.7 Saalekreis

Fruchtart	Ackerzahl	Ertrag	Preis	Marktleistung	Direktkosten	Arb.erled.kosten	Zinsansatz	Prozeßkosten	Pro.fr.Leistung
		dt/ha	€/dt	€/ha	€/ha	€/ha	€/ha	€/ha	€/ha
Winterweizen	alle	93,5	16,83	1.574	484	426	32	943	631
Raps	alle	51,0	34,69	1.768	603	460	37	1.100	668
Raps	>65	50,7	34,94	1.772	606	456	34	1.097	675
Wintergerste	alle	92,5	14,42	1.334	452	458	32	942	392
Wintergerste	>65	92,0	13,87	1.276	446	433	31	910	366
Zuckerrüben	alle	811,7	3,15	2.557	787	621	49	1.457	1.099
Durum	alle	70,1	27,14	1.902	530	395	32	957	944

5.2.8 Salzlandkreis

Fruchtart	Ackerzahl	Ertrag	Preis	Marktleistung	Direktkosten	Arb.erled.kosten	Zinsansatz	Prozeßkosten	Pro.fr.Leistung
		dt/ha	€/dt	€/ha	€/ha	€/ha	€/ha	€/ha	€/ha
Winterweizen	alle	87,6	16,43	1.439	464	402	30	897	542
Raps	alle	46,3	34,11	1.578	559	421	34	1.014	564
Wintergerste	alle	85,6	14,71	1.259	402	411	28	841	418
Zuckerrüben	alle	872,3	3,15	2.748	773	744	53	1.570	1.177
Körnermais	alle	101,4	14,66	1.485	710	413	39	1.162	324
Durum	alle	66,3	27,18	1.801	493	359	30	881	920
Energie Mais	alle	538,4	2,87	1.548	472	485	33	990	557

5.2.9 Landkreis Stendal

Fruchtart	Ackerzahl	Ertrag	Preis	Marktleistung	Direktkosten	Arb.erled.kosten	Zinsansatz	Prozeßkosten	Pro.fr.Leistung
		dt/ha	€/dt	€/ha	€/ha	€/ha	€/ha	€/ha	€/ha
Winterweizen	alle	74,7	17,58	1.314	441	388	29	858	456
Raps	alle	40,1	35,27	1.414	446	413	30	889	525
Wintergerste	alle	70,3	15,87	1.117	373	389	27	789	327
Zuckerrüben	alle	809,1	3,15	2.549	660	688	47	1.395	1.153
Wi Roggen hyb	alle	72,9	14,81	1.079	326	379	25	729	350
Energie Mais	alle	409,1	2,87	1.175	321	455	27	803	371

5.2.10 Landkreis Wittenberg

Fruchtart	Ackerzahl	Ertrag	Preis	Marktleistung	Direktkosten	Arb.erled.kosten	Zinsansatz	Prozeßkosten	Pro.fr.Leistung
		dt/ha	€/dt	€/ha	€/ha	€/ha	€/ha	€/ha	€/ha
Winterweizen	alle	75,5	16,39	1.237	440	397	29	866	371
Winterweizen	<35	58,6	16,98	996	400	360	27	787	209
Winterweizen	35-65	80,7	16,00	1.291	457	400	30	887	404
Winterweizen	>65	77,9	16,99	1.323	430	430	30	890	434
Raps	alle	42,9	34,62	1.484	562	439	35	1.036	449
Raps	<35	37,4	34,83	1.302	533	426	34	992	310
Raps	35-65	44,8	34,37	1.540	576	447	36	1.059	481
Wintergerste	alle	71,1	14,75	1.050	371	377	26	774	276
Wintergerste	<35	62,4	14,83	925	336	344	24	704	221
Wintergerste	35-65	75,0	14,74	1.105	389	393	27	809	296
Zuckerrüben	alle	854,0	3,15	2.690	752	789	54	1.595	1.095
Körnermais	alle	84,1	12,48	1.050	773	454	43	1.270	-221
Triticale	alle	58,2	15,44	899	342	346	24	713	186
Wi Roggen pop	alle	44,0	14,28	628	289	314	21	624	4
Wi Roggen hyb	alle	59,0	13,80	814	370	333	25	727	86
Wi Roggen hyb	<35	53,3	13,83	738	374	330	25	728	10
Erbesen	alle	35,1	21,26	746	255	350	21	627	119
Energie Mais	alle	416,8	3,16	1.316	409	542	33	984	332
Energie Mais	<35	379,8	3,26	1.238	401	512	32	945	294
Energie Mais	35-65	430,4	3,09	1.329	408	550	34	992	337

5.2.11 Landkreis Börde

Fruchtart	Ackerzahl	Ertrag	Preis	Marktleistung	Direktkosten	Arb.erled.kosten	Zinsansatz	Prozeßkosten	Pro.fr.Leistung
		dt/ha	€/dt	€/ha	€/ha	€/ha	€/ha	€/ha	€/ha
Winterweizen	alle	98,7	17,07	1.685	487	392	31	910	775
Raps	alle	50,8	33,89	1.721	531	433	34	998	723
Wintergerste	alle	92,2	15,31	1.411	424	423	30	877	534
Zuckerrüben	alle	883,4	3,15	2.783	738	592	47	1.377	1.406

5.3 Prozesskosten und Prozesskostenfreie Leistung ausgewählter Fruchtarten nach Kreisen

5.3.1 Winterweizen

	Ertrag	Preis	Marktleistung	Direktkosten	Arb.erled.kosten	Zinsansatz	Prozeßkosten	Pro.fr.Leistung
	dt/ha	€/dt	€/ha	€/ha	€/ha	€/ha	€/ha	€/ha
Altmark_SAW	71,2	16,21	1.154	407	336	26	769	385
Anhalt-Bitterfeld	83,4	16,44	1.371	431	400	29	860	511
Börde	98,7	17,07	1.685	487	392	31	910	775
Harz	90,3	16,23	1.465	451	460	32	943	522
Jerichower Land	78,8	15,47	1.219	490	403	31	924	295
Saalekreis	93,5	16,83	1.574	484	426	32	943	631
Salzlandkreis	87,6	16,43	1.439	464	402	30	897	542
Stendal	74,7	17,58	1.314	441	388	29	858	456
Wittenberg	75,5	16,39	1.237	440	397	29	866	371

5.3.2 Wintergerste

	Ertrag	Preis	Marktleistung	Direktkosten	Arb.erled.kosten	Zinsansatz	Prozeßkosten	Pro.fr.Leistung
	dt/ha	€/dt	€/ha	€/ha	€/ha	€/ha	€/ha	€/ha
Altmark_SAW	76,8	14,78	1.134	399	342	26	767	367
Anhalt-Bitterfeld	75,7	14,97	1.134	386	398	27	812	321
Börde	92,2	15,31	1.411	424	423	30	877	534
Harz	90,0	14,83	1.335	378	462	29	870	465
Jerichower Land	76,4	14,63	1.118	404	411	29	844	274
Mansfeld_Südharz	88,0	14,69	1.292	434	385	29	848	444
Saalekreis	92,5	14,42	1.334	452	458	32	942	392
Salzlandkreis	85,6	14,71	1.259	402	411	28	841	418
Stendal	70,3	15,87	1.117	373	389	27	789	327
Wittenberg	71,1	14,75	1.050	371	377	26	774	276

5.3.3 Winterraps

	Ertrag	Preis	Marktleistung	Direktkosten	Arb.erled.kosten	Zinsansatz	Prozeßkosten	Pro.fr.Leistung
	dt/ha	€/dt	€/ha	€/ha	€/ha	€/ha	€/ha	€/ha
Altmark_SAW	44,3	34,05	1.509	579	418	35	1.032	477
Anhalt-Bitterfeld	47,1	35,12	1.654	546	437	34	1.017	637
Börde	50,8	33,89	1.721	531	433	34	998	723
Harz	48,0	34,71	1.664	538	458	35	1.031	633
Jerichower Land	45,3	33,64	1.525	597	439	36	1.072	453
Mansfeld_Südharz	48,3	37,38	1.807	615	427	36	1.079	728
Saalekreis	51,0	34,69	1.768	603	460	37	1.100	668
Salzlandkreis	46,3	34,11	1.578	559	421	34	1.014	564
Stendal	40,1	35,27	1.414	446	413	30	889	525
Wittenberg	42,9	34,62	1.484	562	439	35	1.036	449

5.3.4 Zuckerrüben

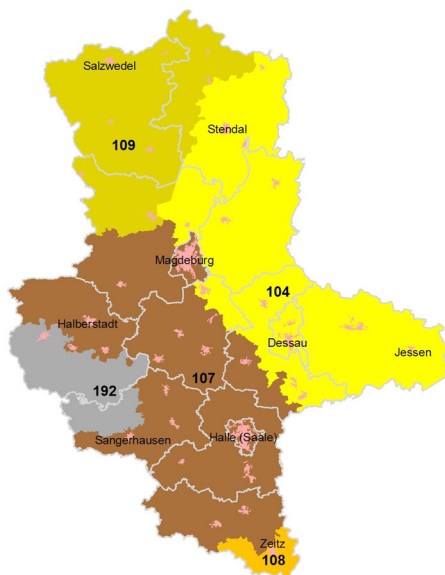
	Ertrag	Preis	Marktleistung	Direktkosten	Arb.erled.kosten	Zinsansatz	Prozeßkosten	Pro.fr.Leistung
	dt/ha	€/dt	€/ha	€/ha	€/ha	€/ha	€/ha	€/ha
Altmark_SAW	896,4	3,15	2.824	782	657	50	1.415	1.409
Anhalt-Bitterfeld	876,8	3,15	2.762	767	783	54	1.604	1.158
Börde	883,4	3,15	2.783	738	592	47	1.377	1.406
Harz	783,0	3,15	2.466	575	575	40	1.190	1.276
Jerichower Land	806,7	3,15	2.541	796	761	55	1.612	929
Saalekreis	811,7	3,15	2.557	787	621	49	1.457	1.099
Salzlandkreis	872,3	3,15	2.748	773	744	53	1.570	1.177
Stendal	809,1	3,15	2.549	660	688	47	1.395	1.153
Wittenberg	854,0	3,15	2.690	752	789	54	1.595	1.095

5.4 Prozesskosten und Prozesskostenfreie Leistung ausgewählter Fruchtarten nach Bodenklimaräumen

5.4.1 Bodenklimaräume

Für eine bessere Beurteilung der natürlichen Voraussetzungen und die Reduzierung von natürlichen Einflüssen bei der Vergleichbarkeit von wirtschaftlichen Erfolgskennziffern wurden Bodenklimaräume geschaffen.

Übersicht über die Bodenklimaräume in Sachsen-Anhalt:



104: trocken-warme diluviale Böden des oststdt. Tieflandes

107: Lößböden in der Ackerebene

108: Lößböden in Übergangslagen

109: diluviale Böden der Altmark

192: Harz

Im Ackerbau in Sachsen-Anhalt gibt es drei wesentliche Bodenklimaräume:

- 104 diluviale Böden des ostdeutschen Tieflands
- 107 Lößböden in der Ackerebene und
- 109 diluviale Böden der Altmark

Während die BKR 107 und 109 relativ homogen sind, wird der BKR 104 noch hinsichtlich seiner Ertragsmesszahl differenziert ausgewertet.

5.4.2 Bodenklimaraum 104

	Ertrag	Preis	Marktleistung	Direktkosten	Arb. erled. kosten	Zinsansatz	Prozeßkosten	Pro.fr. Leistung
	dt/ha	€/dt	€/ha	€/ha	€/ha	€/ha	€/ha	€/ha
Winterweizen	78,6	16,21	1.274	449	400	30	879	395
Raps	44,6	34,55	1.542	561	439	35	1.034	508
Wintergerste	73,6	14,80	1.088	386	395	27	808	280
Zuckerrüben	831,8	3,15	2.620	760	767	53	1.580	1.040
Körnermais	94,0	12,99	1.221	773	442	43	1.257	-36
Triticale	62,6	14,56	911	380	350	26	756	155
Wi_Ro_pop	44,7	14,06	628	285	314	21	621	8
Wi_Ro_hyb	60,9	13,83	842	389	337	25	752	90
Erbsen	37,4	21,21	794	276	350	22	647	147
Energie-Mais	441,2	3,08	1.359	407	519	32	958	401

- Bodenklimaraum 104 EMZ (AZ) < 50

	Ertrag	Preis	Marktleistung	Direktkosten	Arb.erled.kosten	Zinsansatz	Prozeßkosten	Pro.fr.Leistung
	dt/ha	€/dt	€/ha	€/ha	€/ha	€/ha	€/ha	€/ha
Winterweizen	74,9	16,36	1.225	445	393	29	867	358
Raps	43,0	34,71	1.493	546	435	34	1.016	478
Wintergerste	70,5	14,89	1.050	380	382	27	789	261
Zuckerrüben	785,8	3,15	2.475	738	742	52	1.533	943
Körnermais	96,1	12,63	1.214	776	452	43	1.271	-57
Wi_Ro_hyb	59,0	13,84	817	389	335	25	749	68
Erbsen	36,5	20,99	767	276	338	21	635	132
Energie-Mais	412,9	3,12	1.288	395	510	32	936	352

- Bodenklimaraum 104 EMZ (AZ) > 50

	Ertrag	Preis	Marktleistung	Direktkosten	Arb.erled.kosten	Zinsansatz	Prozeßkosten	Pro.fr.Leistung
	dt/ha	€/dt	€/ha	€/ha	€/ha	€/ha	€/ha	€/ha
Winterweizen	83,5	16,02	1.337	454	411	30	895	442
Raps	47,7	34,26	1.635	589	445	36	1.070	565
Wintergerste	78,6	14,63	1.151	395	416	28	839	311
Zuckerrüben	846,1	3,15	2.665	766	775	54	1.595	1.070
Körnermais	88,5	13,91	1.232	765	415	41	1.221	11
Wi_Ro_hyb	80,5	13,72	1.104	394	365	27	785	319
Erbsen	40,1	21,87	878	276	385	23	684	194
Energie-Mais	507,2	2,99	1.517	434	540	34	1.008	509

5.4.3 Bodenklimaraum 107

	Ertrag	Preis	Marktleistung	Direktkosten	Arb.erled.kosten	Zinsansatz	Prozeßkosten	Pro.fr.Leistung
	dt/ha	€/dt	€/ha	€/ha	€/ha	€/ha	€/ha	€/ha
Winterweizen	91,4	16,72	1.527	461	418	31	910	618
Raps	48,6	34,60	1.683	562	442	35	1.040	644
Wintergerste	90,2	14,89	1.343	410	434	30	874	470
Zuckerrüben	856,2	3,15	2.697	742	668	49	1.460	1.237
Körnermais	110,4	15,02	1.658	759	463	43	1.264	394
Wi_Ro_hyb	77,5	14,48	1.122	441	399	29	869	253
Kartoffeln	581,2	7,75	4.502	1.844	1.183	106	3.133	1.370
Erbsen	49,5	21,32	1.054	265	402	23	691	364
Durum	68,6	27,30	1.872	504	376	31	911	962
Energie-Mais	511,0	3,03	1.548	446	529	34	1.010	538

5.4.4 Bodenklimaraum 109

	Ertrag	Preis	Marktleistung	Direktkosten	Arb.erled.kosten	Zinsansatz	Prozeßkosten	Pro.fr.Leistung
	dt/ha	€/dt	€/ha	€/ha	€/ha	€/ha	€/ha	€/ha
Winterweizen	73,6	16,97	1.249	423	349	27	799	450
Raps	44,5	34,81	1.548	505	406	32	942	605
Wintergerste	74,9	15,39	1.152	382	366	26	774	378
Zuckerrüben	936,4	3,15	2.950	758	661	50	1.468	1.481
Körnermais	104,1	13,55	1.411	648	370	36	1.054	357
Wi_Ro_hyb	66,8	13,95	931	386	281	23	691	241
Energie-Mais	418,6	2,79	1.166	389	370	27	785	381

5.4.4 Vergleich zum Vorjahr (Ertrag, Preis und Prozesskostenfreie Leistung)

BKR 104

	Ernte 2013			Ernte 2014		
	Ertrag	Preis	Pro.fr.Leist.	Ertrag	Preis	Pro.fr.Leist.
	dt/ha	€/dt	€/ha	dt/ha	€/dt	€/ha
Winterweizen	74,3	18,31	451	78,6	16,21	395
Raps	38,3	41,46	555	44,6	34,55	508
Wintergerste	67,6	16,55	311	73,6	14,80	280
Zuckerrüben	620,7	4,10	1.158	831,8	3,15	1.040
Körnermais	79,2	16,85	106	94,0	12,99	-36
Triticale	60,7	15,23	191	62,6	14,56	155
Wi_Ro_pop	50,9	14,77	148	44,7	14,06	8
Wi_Ro_hyb	67,9	14,51	281	60,9	13,83	90
Erbsen	34,3	23,43	175	37,4	21,21	147
Energie-Mais	321,8	3,24	218	441,2	3,08	401

BKR 107

	Ernte 2013			Ernte 2014		
	Ertrag	Preis	Pro.fr.Leist.	Ertrag	Preis	Pro.fr.Leist.
	dt/ha	€/dt	€/ha	dt/ha	€/dt	€/ha
Winterweizen	82,0	19,04	644	91,4	16,72	618
Raps	42,8	41,18	714	48,6	34,60	644
Wintergerste	76,5	17,46	311	90,2	14,89	470
Zuckerrüben	656,7	3,88	1.165	856,2	3,15	1.237
Körnermais	80,1	17,92	169	110,4	15,02	394
Wi_Ro_hyb	73,0	16,00	404	77,5	14,48	253
Kartoffeln	386,4	15,61	2.918	581,2	7,75	1.370
Erbsen	42,5	23,39	316	49,5	21,32	364
Durum	57,2	28,26	682	68,6	27,30	962
Energie-Mais	425,8	2,85	392	511,0	3,03	538

BKR 109

	Ernte 2013			Ernte 2014		
	Ertrag	Preis	Pro.fr.Leist.	Ertrag	Preis	Pro.fr.Leist.
	dt/ha	€/dt	€/ha	dt/ha	€/dt	€/ha
Winterweizen	67,3	18,31	449	73,6	16,97	450
Raps	41,3	40,83	730	44,5	34,81	605
Wintergerste	67,8	17,41	372	74,9	15,39	378
Zuckerrüben	632,5	3,87	1.036	936,4	3,15	1.481
Körnermais	52,0	15,43	112	104,1	13,55	357
Wi_Ro_hyb	64,6	15,17	289	66,8	13,95	241
Energie-Mais	392,5	2,79	355	418,6	2,79	381

