



SACHSEN-ANHALT

Landesanstalt für
Landwirtschaft und
Gartenbau

Prozesskosten im Ackerbau in Sachsen-Anhalt



Ausgabe 2016

(Durchschnittswerte ausgewählter Produktionsverfahren)

Impressum

Herausgeber: Landesanstalt für Landwirtschaft und Gartenbau
Sachsen-Anhalt
Strenzfelder Allee 22, 06406 Bernburg
Tel.: 03471 / 334 – 0 Fax: 03471 / 334 105
www.lfg.sachsen-anhalt.de

Bearbeiter: Dr. habil. Roland Richter
Dezernat Betriebswirtschaft
roland.richter@lfg.mlu.sachsen-anhalt.de

Fotos: Dr. Joachim Bischoff

Redaktionsschluss: Februar 2016

Diese Veröffentlichung ist urheberrechtlich geschützt.
Eine Veröffentlichung und Vervielfältigung (auch auszugsweise) ist nur mit
schriftlicher Genehmigung des Herausgebers gestattet.

Prozesskosten in ausgewählten Produktionsverfahren in Sachsen-Anhalt

Für eine fundierte Einschätzung zu politischen und fachlichen Entscheidungen (Förderprogrammen, Entschädigungen etc.) sowie für Aussagen hinsichtlich der Wettbewerbsfähigkeit landwirtschaftlicher Produktionsverfahren sind wirtschaftliche Analysen von Betrieben insgesamt, aber auch der einzelnen Produktionsverfahren notwendig.

Die Aussagen zur Wirtschaftlichkeit der Betriebe beruhen auf einer Analyse des Jahresabschlusses auf der Grundlage von Testbetriebsdaten und den Daten aus der Auflagenbuchführung.

Die benötigten Kennzahlen zur Analyse einzelner Produktionsverfahren sind hingegen zumeist in der Ackerschlagkartei vorhanden und beschränken sich im Wesentlichen auf Angaben zu den Direkt- und den Arbeiterledigungskosten.

Die hier vorliegende Datensammlung umfasst ausgewählte Produktionsverfahren von Marktfrüchten zur Ernte 2015. Mit dieser, jetzt neunjährigen Analyse, bleiben auch weiterhin noch gewisse Grenzen bei der Wertung von Ergebnissen erkennbar. Die vorliegenden Zahlen sollen **typische für Sachsen-Anhalt gültige Werte** darstellen. Es handelt sich dabei um gewichtete Durchschnittsangaben.

Für die Analyse der sogenannten Prozesskosten oder entsprechend der DLG-Nomenklatur der Direkt- und Arbeiterledigungskosten wurden das betriebliche Datenmaterial von 158 landwirtschaftlichen Unternehmen unterschiedlicher Rechtsform sowie weitere Angaben von Beratungsunternehmen und von fachspezifischen Landeseinrichtungen ausgewertet. Dieser Zusammenarbeit gilt an dieser Stelle unser ausdrücklicher Dank.

Die **Prozesskostenfreie Leistung** oder nach DLG-Nomenklatur die DAL (Direkt- und Arbeiterledigungskostenfreie Leistung) ist sowohl in der Planung als auch in der Auswertung verwendbar.

Zu den Direktkosten gehören im Marktfruchtbereich insbesondere die Kosten für Saat- und Pflanzgut, die Düngerkosten, die Kosten für Pflanzenschutzmaßnahmen sowie die Trocknungskosten. Die Arbeiterledigungskosten beinhalten die gesamten zur Produktion der Kultur benötigten Maschinenkosten (variable und feste Kosten, Leasing, Lohnmaschinen, Miete) und die entsprechenden dem Produktionsprozess zuordenbaren Lohnkosten.

Hinweis: Zunehmend ersetzen Betriebe Teile der Arbeiterledigung durch Fremdmechanisierung (Lohnarbeit). Der Durchschnittswert der Kostenbestandteile (Variable, feste Maschinenkosten, Kosten für Lohnarbeit) berücksichtigt nicht die unterschiedliche Zusammensetzung der Bestandteile. Es wird empfohlen, die einzelbetrieblichen Arbeiterledigungskosten ausschließlich mit dem Durchschnitt der Arbeiterledigungskosten zu vergleichen. Auf dieser Ebene werden die einzelbetrieblich unterschiedlichen Anteile der Eigen- und Fremdfinanzierung ausgeglichen.

Die Prozesskostenfreie Leistung, als Teilkostenrechnung, ist eine relevante Kennzahl zur Einschätzung der Wettbewerbsfähigkeit von Produktionsverfahren im Ackerbau. Betriebsindividuelle Faktoren, wie unter anderem Zahlungsansprüche, Pacht, Abschreibungen von Gebäuden und Zinsaufwendungen werden nicht in die Betrachtung einbezogen.

Für einen Überblick zur Entwicklung der Prozesskosten wurden zudem die Angaben der Betriebsstatistik Sachsen-Anhalts genutzt. Die im Punkt 1 dargestellten Ergebnisse beziehen sich auf spezialisierte Ackerbaubetriebe mit einer Flächenausstattung > 150 ha LF.

In diesem Jahr konnten folgende Fruchtarten detailliert ausgewertet werden: Winterweizen, Durum, Wintergerste, Winterroggen, Triticale, Sommergerste, Körnermais, Winterraps, Körnererbsen, Kartoffeln, Zuckerrüben, Energiemais und erstmals Sonnenblumen. Die Analysen der vergangenen Jahre haben gezeigt, dass eine Differenzierung bei Winterweizen hinsichtlich der Qualitäten wenig sinnvoll ist. Ebenso ist wegen des geringeren Anbaus von Populationsroggens, erstmals auf eine Unterteilung in Populations- und Hybridsorten verzichtet wurden.

Für weitere Kulturen, wie unter anderen Sommerweizen, Dinkel, Hafer, Sorghum, Lupinen und Öl-

lein gibt es zwar Angaben, aber es fehlt die notwendige Repräsentanz für Sachsen-Anhalt. Für Anfragen hinsichtlich der genannten Kulturen steht Ihnen der Bearbeiter gerne zur Verfügung.

Die verwendeten Preise sind Nettowerte, weil die Mehrheit der in Sachsen-Anhalt ansässigen landwirtschaftlichen Betriebe im Sinne des Umsatzsteuerrechts eine Regelbesteuerung durchführt (optierende Betriebe). Die Erzeugerpreise wurden auf Basis erzielter Preise in der Ernte 2015 ermittelt. Der Zuckerrübenpreis ist ein Durchschnittspreis aus Quotenrüben, Vortrags- und Überrauben sowie Äthanol- bzw. Industrierüben und enthält auch Zusatzvergütungen wie Preise für Rübenmark und Qualitätszuschüsse – eventuelle Nachzahlungen sind aber nicht berücksichtigt.

Die Lohnkosten basieren auf betrieblichen Angaben bzw. sind bei Angaben, die auf Arbeitsstunden beschränkt sind mit 14 €/Akh kalkuliert.

Bei den Saatgutkosten handelt es sich um betriebliche Angaben, die auf Grund von unterschiedlichen Anteilen von zugekauftem Saatgut (Z-Saatgut) und eigen erzeugtem Saatgut variieren. Nachbaugebühren und Beizkosten für eigen erzeugtes Saatgut sind berücksichtigt. Ebenfalls betriebliche Angaben mit Nettopreisen sind die Dünger- und Pflanzenschutzkosten sowie die Maschinenkosten. Die Düngerkosten werden in Kosten für die Grunddüngung (u.a. Kali, Phosphor, Kalk, organischer Dünger) und Kosten für die Stickstoffdüngung unterschieden. Die Pflanzenschutzkosten sind entsprechend den betrieblichen Angaben in Kosten für Herbizide, Fungizide, Insektizide und Wachstoffsregulatoren unterteilt.

Die Hagelversicherung ist den Direktkosten zugerechnet worden. Ebenfalls wird der Zinsanspruch für die Direktkosten und die Arbeitserledigungskosten ausgewiesen. Es wurde ein Zinssatz von 6% pro Jahr für das durchschnittlich gebundene Kapital in Abhängigkeit von der Bindungszeit angesetzt.

Aus Gründen der statistischen Belastbarkeit des verfügbaren Datenmaterials werden nur Ergebnisse veröffentlicht, wenn als Datengrundlage mindestens fünf Betriebe vorliegen.

Im Punkt 3 des Anhangs wird ein Überblick zu den analysierten Produktionsverfahren in Abhängigkeit der Bodenbonität gegeben (Seite 10-11). Dabei werden die Prozesskosten nur in Direkt- und Arbeitserledigungskosten gegliedert. Eine detaillierte Darstellung der Kostenpositionen ist unter Punkt 4 zu finden. Für eine bessere Berücksichtigung von Standortbedingungen wurden wiederum - soweit es die Datengrundlage zulässt - drei Gruppen gebildet. Das sind Ergebnisse aus Betrieben mit einer Ackerzahl < 35, Betrieben mit Ackerzahlen zwischen 35 und 65 und Betrieben mit einer durchschnittlichen Ackerzahl > 65.

Die Belastbarkeit der ermittelten Durchschnittswerte für die analysierten Produktionsverfahren ist im vorliegenden Auswertungsjahr verbessert worden, trotzdem bleiben auf Grund der ungleichen Datengrundlage in den einzelnen Regionen Unterschiede. Aus diesem Grund liegen die Durchschnittserträge der Stichprobe teilweise auch unter den Werten der Statistik (Bsp. Winterweizen). Den Vergleich der analysierten Durchschnittserträge der Stichprobe mit den Durchschnittswerten der Landesstatistik Sachsen-Anhalts finden Sie im Anhang Seite 9 und 25.

Eine nach Landkreisen differenzierte Auswertung ist auf Grund der Datengrundlage nur für ausgewählte Kulturen möglich.

Tabellen- und Anlagenteil

	Seite
1. Prozesskosten in Ackerbaubetrieben in Sachsen-Anhalt	6
1.1. Entwicklung der Kosten (Tabelle)	6
1.2. Entwicklung der Prozesskosten (Graphik)	7
1.3. Entwicklung der Direktkosten	7
1.4. Entwicklung des Arbeitserledigungskosten	8
1.5. Aspekte des Flächenmanagements	8
2. Entwicklung der Durchschnittserträge und Stickstoffaufwendugen	9
2.1. Durchschnittserträge in Sachsen-Anhalt	9
2.2. Durchschnittliche Stickstoffaufwendungen in kg/ha	9
2.3. Stickstoffaufwendungen in kg/ha nach Landkreisen	9
3. Wirtschaftlichkeit ausgewählter Produktionsverfahren	10
3.1. Wirtschaftlichkeit ausgewählter Produktionsverfahren der Ernte 2015 in Sachsen-Anhalt -insgesamt	10
3.2. Wirtschaftlichkeit ausgewählter Produktionsverfahren der Ernte 2015 in Sachsen-Anhalt -AZ < 35	10
3.3. Wirtschaftlichkeit ausgewählter Produktionsverfahren der Ernte 2015 in Sachsen-Anhalt -35-65	11
3.4. Wirtschaftlichkeit ausgewählter Produktionsverfahren der Ernte 2015 in Sachsen-Anhalt -AZ > 65	11
4. Prozesskosten im Ackerbau (Fruchtartenspezifisch)	12
4.1. Winterweizen	12
4.2. Durum	13
4.3. Wintergerste	14
4.4. Winterroggen	15
4.5. Triticale	16
4.6. Sommergerste	17
4.7. Körnermais	18
4.8. Winterraps	19
4.9. Sonnenblumen	20
4.10. Körnererbsen	21
4.11. Kartoffeln	22
4.12. Zuckerrüben	23
4.13. Energiemais	24
5. Produktionsverfahren im Ackerbau- Auswertung nach Landkreisen	25
5.1. Naturalerträge Durchschnitt 2010-14 und 2015(StaLa Sachsen-Anhalt)	25
5.2. Prozesskosten und Prozesskostenfreie Leistung ausgewählter Fruchtarten nach Kreisen	26
5.2.1. Winterweizen	26
5.2.2. Wintergerste	26
5.2.3. Winterraps	26
5.2.4. Zuckerrüben	27
5.2.5. Winterroggen	27
5.2.6. Energiemais	27
5.3. Prozesskosten und Prozesskostenfreie Leistung ausgewählter Fruchtarten nach Bodenklimaräumen	28
5.3.1. Bodenklimaräume	28
5.3.2. Bodenklimaraum 104	28
5.3.3. Bodenklimaraum 107	29
5.3.4. Bodenklimaraum 109	30
5.3.5. Vergleich zu den Vorjahren (Ertrag, Preis)	30

Prozesskosten in Ackerbaubetrieben in Sachsen-Anhalt

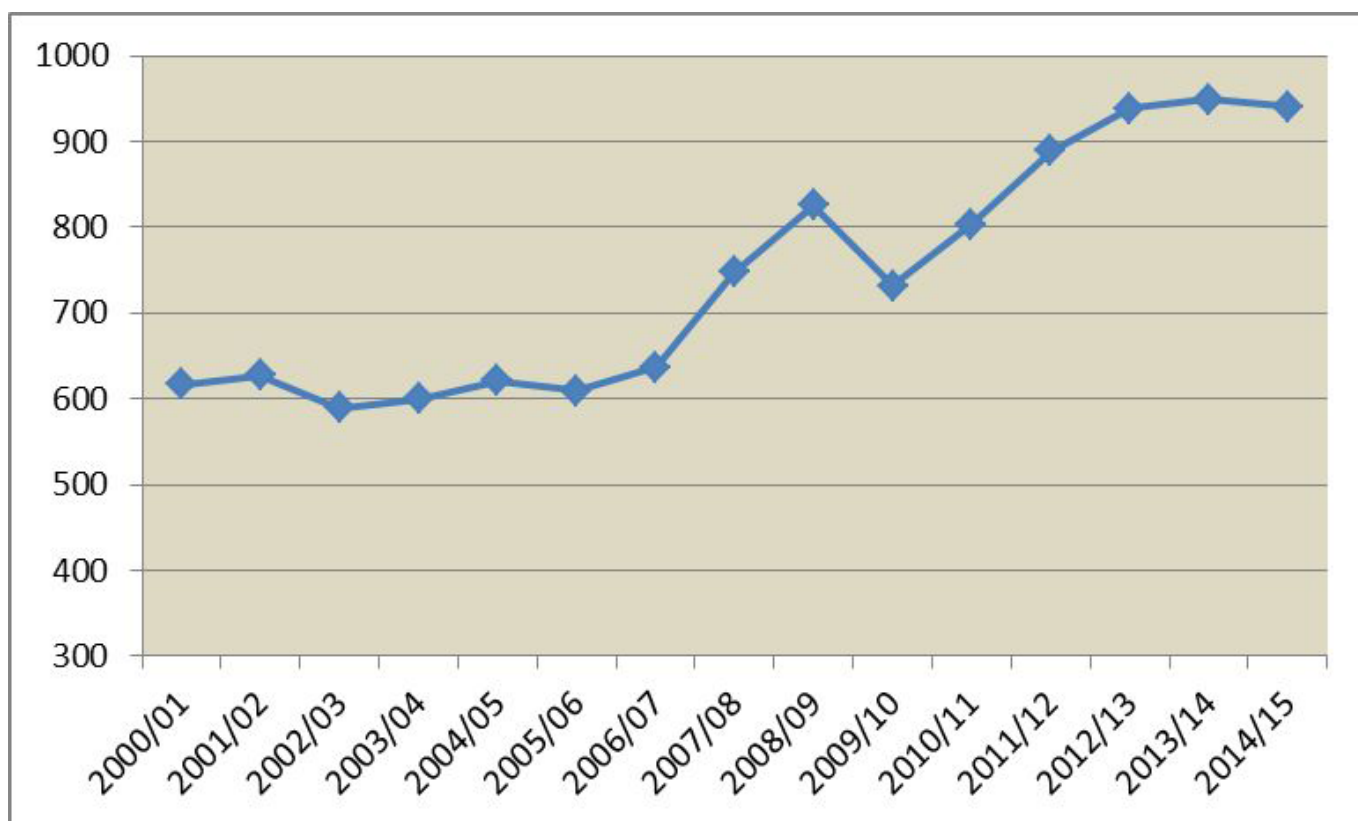
Entwicklung der Kosten (Tabelle)

Merkmal	Einheit	2000/01	2001/02	2002/03	2003/04	2004/05	2005/06	2006/07	2007/08	2008/09	2009/10	2010/11	2011/12	2012/13	2013/14	2014/15
Anzahl Betriebe**		73	73	73	73	73	73	73	73	73	73	73	73	73	73	73
Saat-/ Pflanzgut	EUR/ha LF	44	45	47	48	42	40	42	50	51	49	64	63	67	68	68
Düngemittel	EUR/ha LF	99	91	77	92	100	100	112	155	209	122	167	198	205	192	172
Pflanzenschutz	EUR/ha LF	100	107	85	101	100	93	102	124	124	119	118	142	147	162	158
Direktkosten	EUR/ha LF	242	244	209	240	242	233	257	329	384	290	348	403	419	422	398
Strom, Wasser	EUR/ha LF	14	16	16	15	15	16	15	16	16	18	20	20	19	20	18
Treib- und Schmierstoffe	EUR/ha LF	67	71	73	62	80	82	81	89	98	87	97	110	117	115	114
Unterhalt. Technik	EUR/ha LF	52	58	51	53	55	48	52	56	66	57	61	64	73	75	72
variable Maschinenkosten	EUR/ha LF	133	145	139	130	150	146	148	161	179	162	178	195	209	209	204
Afa auf Technik	EUR/ha LF	120	113	110	107	100	99	101	100	105	114	113	119	126	132	143
Betriebsversicherungen	EUR/ha LF	42	44	45	45	45	44	45	47	44	43	38	38	47	48	48
feste Maschinenkosten	EUR/ha LF	162	157	156	152	144	142	145	147	149	158	151	158	172	180	191
Lohnarbeit und Maschinenmiete	EUR/ha LF	33	36	41	33	39	39	37	46	48	58	56	64	68	69	78
Lohnkosten*	EUR/ha LF	45	45	45	45	45	50	50	65	65	65	70	70	70	70	70
Arbeitsverledigungskosten	EUR/ha LF	374	383	381	359	379	377	380	419	441	442	455	486	520	528	543
Prozeßkosten	EUR/ha LF	616	627	589	599	621	610	636	748	825	732	803	889	939	950	941
Flächenkosten	EUR/ha LF	180	177	179	181	191	206	211	230	231	248	267	272	278	292	308
Netto-Pachtfläche Ende WJ	% der LF	88	88	86	85	83	83	81	80	79	77	76	75	74	69	67

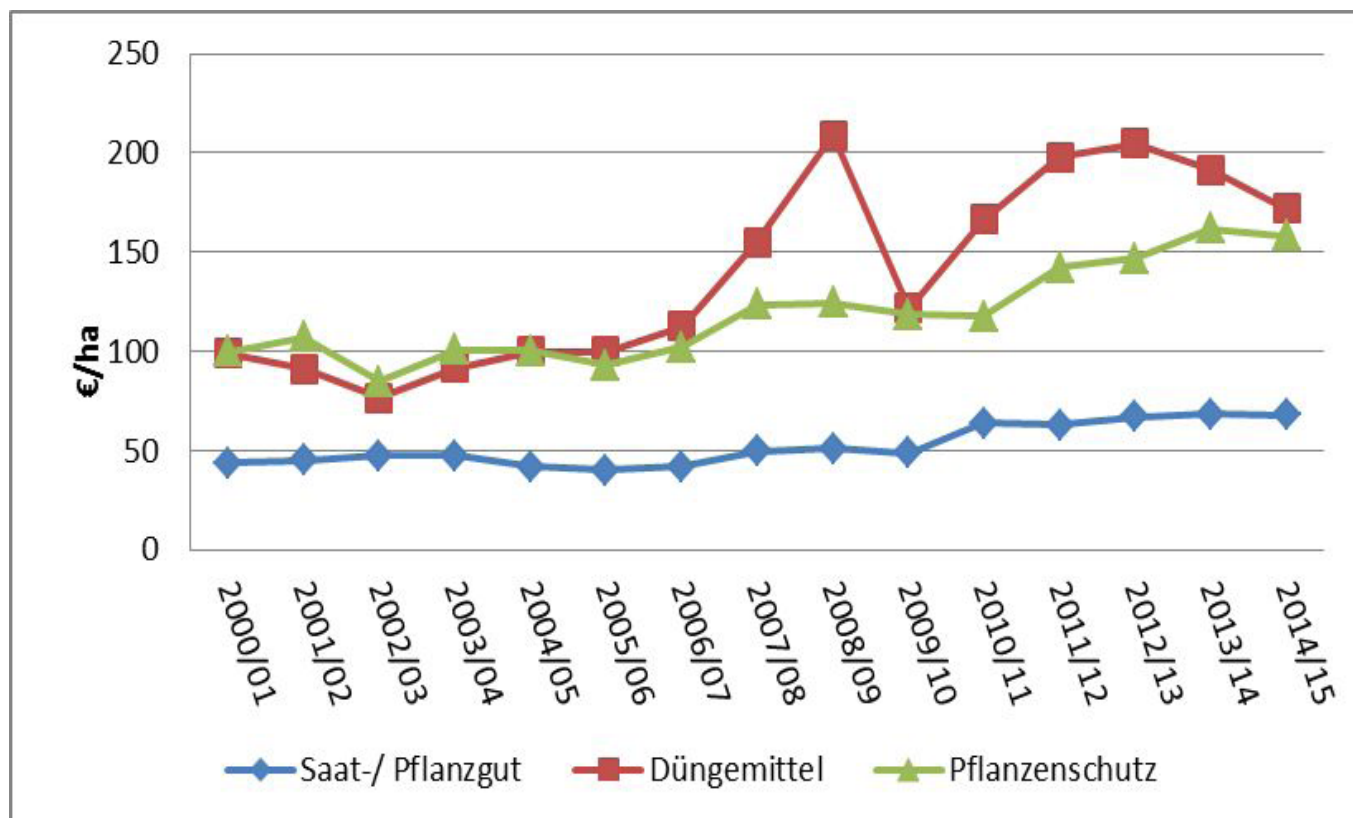
* Lohnkosten kalkuliert mit 5 Akh/ha * 9 €/Akh = 45 €/ha bis 2005 und ab WJ 05/06 mit 10,00 €/Akh = 50 €/ha, ab 2007/08 13€/h = 65 €/ha, ab 2010/11 14 €/h = 70 €/ha
 ** ab 2010/11 neues EU Klassifizierungssystem (Abweichungen zu Zahlen vergangener Jahre möglich); Betriebe = Spezialisierte Ackerbaubetriebe > 150 ha

Quelle: Betriebsstatistik Sachsen Anhalt

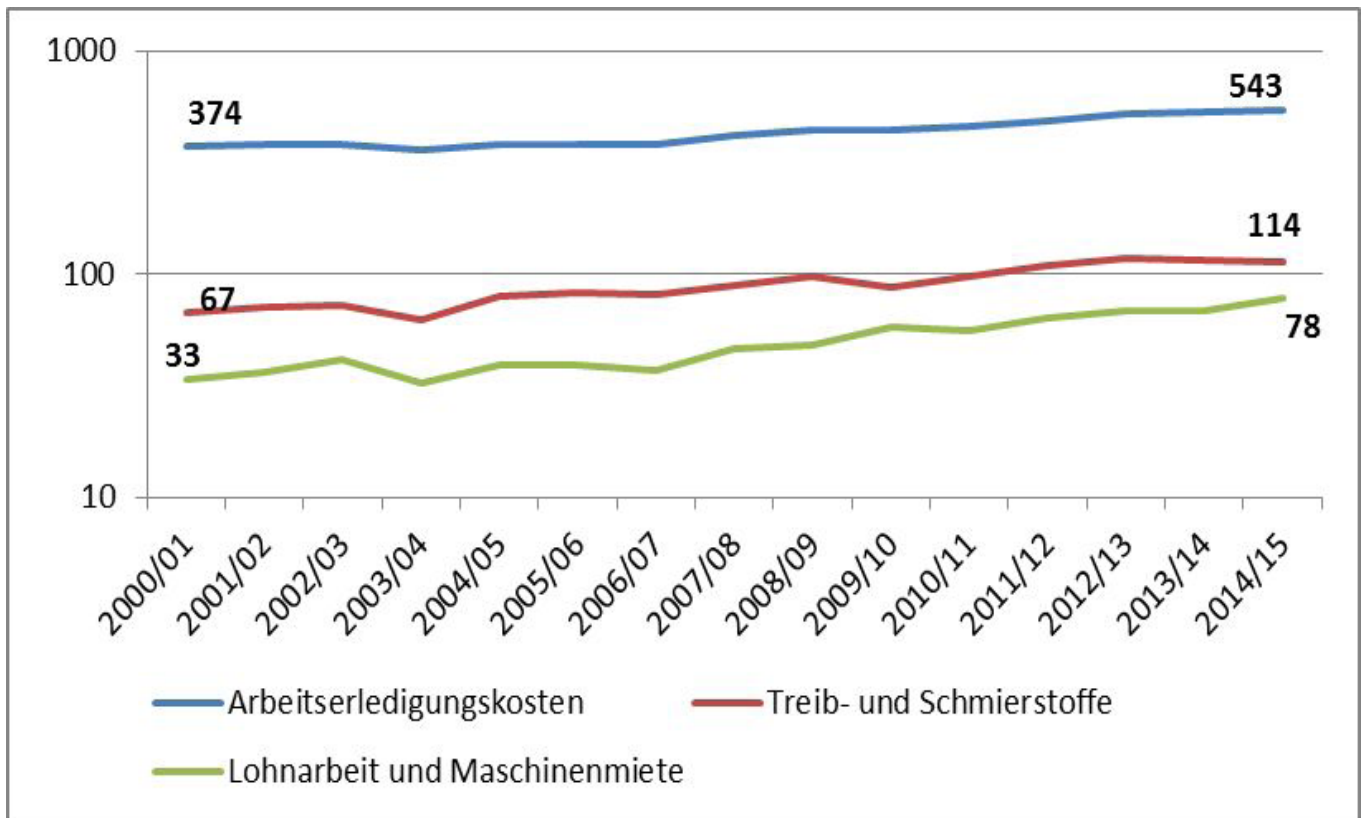
1.2 Entwicklung der Prozesskosten in Euro pro Hektar (Graphik)



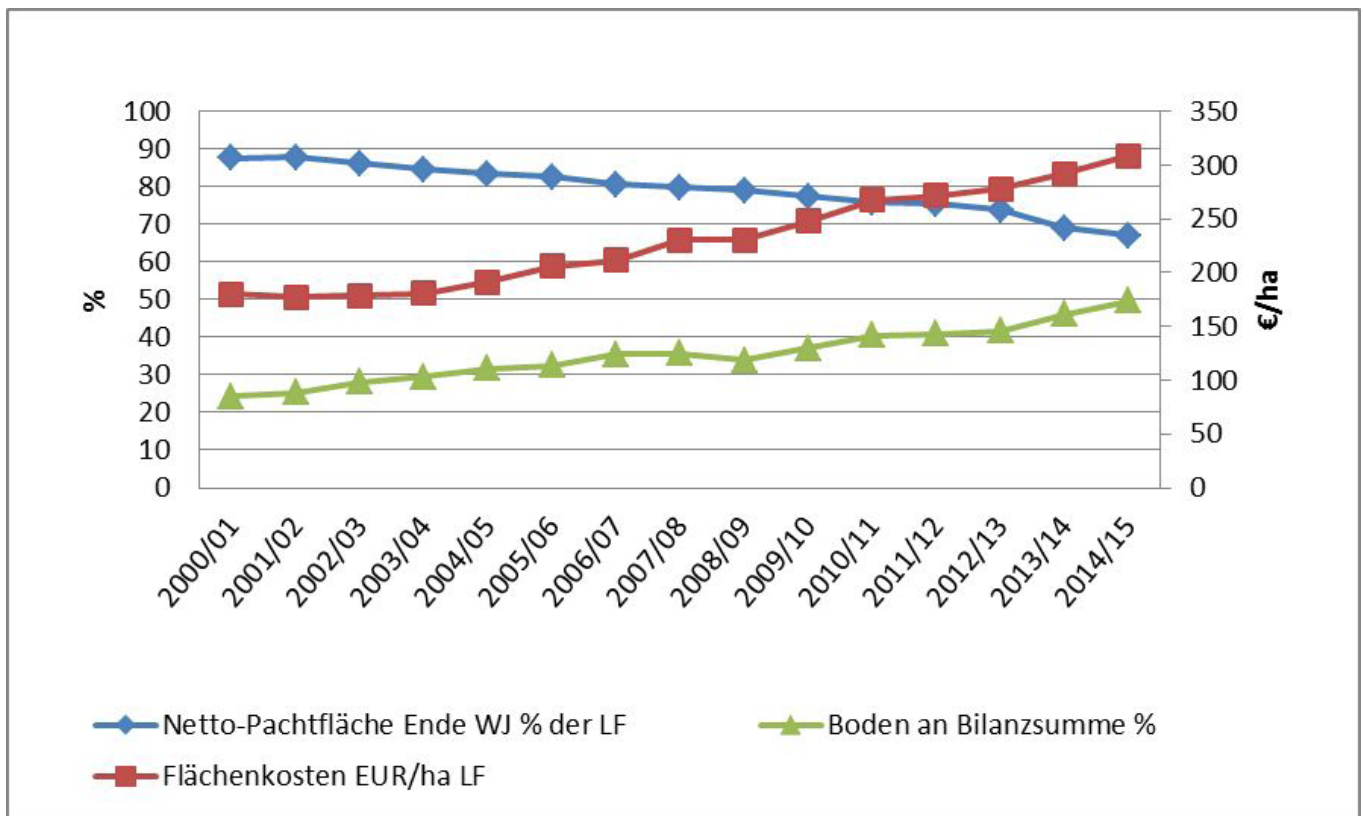
1.3 Entwicklung der Direktkosten



1.4 Entwicklung der Arbeitserledigungskosten in Euro pro Hektar



1.5 Aspekte des Flächenmanagements



2 Entwicklung der Durchschnittserträge und Stickstoffaufwendungen

2.1 Durchschnittserträge in Sachsen-Anhalt

		Durchschnitt 2010-14		2015	
		Stichprobe	Statistik*	Stichprobe	Statistik*
Winterweizen	dt/ha	70,7	77,0	67,9	73,7
Wintergerste	dt/ha	66,9	69,4	71,3	76,9
Winterroggen	dt/ha	49,2	49,1	45,0	43,4
Triticale	dt/ha	53,7	53,6	51,1	50,0
Sommergerste	dt/ha	48,0	52,1	51,1	46,7
Körnermais	dt/ha	88,1	88,0	87,0	85,8
Winterraps	dt/ha	38,3	40,1	37,9	37,7
Futtererbsen	dt/ha	32,2	33,2	31,3	32,7
Zuckerrüben	dt/ha	684,4	662,8	661,5	707,0
Energiemais	dt/ha	410,8	401,7	365,7	376,7

* Ergebnisse des Statistischen Landesamtes Sachsen-Anhalt

Durchschnittliche Stickstoffaufwendungen 2014 und 2015 in kg N/ha

Ernte	Gesamt		AZ < 35		AZ 35 - 65		AZ > 65	
	2014	2015	2014	2015	2014	2015	2014	2015
Winterweizen	178	172	138	147	178	175	184	175
Winterraps	184	169	163	151	187	169	187	178
Wintergerste	151	145	141	127	149	145	158	153
Zuckerrüben	99	99			107	96	95	101
Körnermais	138	139	149	145	139	134	131	143
Triticale	139	127	127	121	148	131		
Winterroggen	125	126	123	119	127	133	137	
Kartoffeln	137	131			131	131	142	
Durum	167	158					165	158
Sommergerste	92	91	87		70	70		
Energiemais	139	140	129	133	143	138	139	150

Durchschnittliche Stickstoffaufwendungen 2015 in kg N/ha nach Landkreisen

	SAW	ABI	Börde	Harz	Jer. Land	Saalekr.	SLK	Stendal	WB
Winterweizen	167	169	179	192	169	191	173	185	173
Winterraps	165	165	159	192	154	205	177	175	169
Wintergerste	159	143	145	168	132	189	152	155	139
Zuckerrüben	101	95	84	99	87	123	88		100
Körnermais		147			122				143
Triticale	148	128			133				128
Winterroggen	140	120			122			141	124
Energiemais	150	130			154		138		140

3 Wirtschaftlichkeit ausgewählter Produktionsverfahren

3.1 Wirtschaftlichkeit ausgewählter Produktionsverfahren der Ernte 2015 in Sachsen-Anhalt - insgesamt

Kultur	Winterweizen	Durum	Wintergerste	Winterroggen	Triticale	Sommergerste	Körnermais	Winterrap	Sonnenblumen	Futtererbsen	Kartoffeln	Zuckerrüben	Energiemais
Ertrag	dt/ha	41,0	71,3	45,0	51,1	51,1	87,0	37,9	20,7	31,3	404,1	661,5	365,7
Preis	€/dt	16,91	15,05	13,79	14,13	18,36	16,29	36,84	31,32	20,12	15,49	3,05	3,11
Marktleistung	€/ha	1.148,19	1.073,07	620,55	722,04	938,20	1.417,23	1.396,24	648,32	629,76	6.259,51	2.017,58	1.137,33
Direktkosten	€/ha	434,50	402,71	355,05	349,45	268,41	767,85	555,22	381,45	305,25	1.485,25	759,37	434,66
Arbeitsleistungskosten	€/ha	386,83	381,63	350,95	323,84	309,55	424,19	422,47	360,45	326,56	1.243,52	656,05	491,61
Zinsansatz	€/ha	28,75	29,53	24,71	23,57	20,23	41,72	34,22	25,97	22,11	95,40	49,54	32,42
Prozeßkosten	€/ha	850,08	873,18	730,71	696,86	598,19	1.233,76	1.011,91	767,87	653,92	2.824,17	1.464,96	958,69
Prozeßkostenfreie Leistung	€/ha	298,11	326,07	-110,16	25,18	340,01	183,47	384,33	-119,55	-24,16	3.435,34	552,62	178,64

Quelle : eigene Berechnungen 2016. Differenzen zu Punkt 4 beruhen auf Rundungsfehlern.

3.2 Wirtschaftlichkeit ausgewählter Produktionsverfahren der Ernte 2015 in Sachsen-Anhalt – Ackerzahl < 35

Kultur	Winterweizen	Wintergerste	Winterroggen	Triticale	Körnermais	Winterrap	Futtererbsen	Energiemais
Bodengüte	BP	< 35	< 35	< 35	< 35	< 35	< 35	< 35
Ertrag	dt/ha	46,1	56,0	41,8	76,4	28,3	19,7	314,0
Preis	€/dt	16,52	14,54	13,89	15,08	36,38	19,74	3,21
Marktleistung	€/ha	761,57	814,24	473,15	580,60	1.029,55	388,88	1.007,94
Direktkosten	€/ha	405,05	344,05	327,11	315,12	515,51	280,59	416,54
Arbeitsleistungskosten	€/ha	369,51	356,97	348,56	317,31	409,20	302,12	517,51
Zinsansatz	€/ha	27,11	24,54	23,65	22,13	40,66	20,39	32,69
Prozeßkosten	€/ha	801,67	725,56	699,32	654,56	1.202,44	957,07	966,74
Prozeßkostenfreie Leistung	€/ha	-40,10	88,68	-226,17	-73,96	-50,33	72,48	41,20

Quelle : eigene Berechnungen 2016. Differenzen zu Punkt 4 beruhen auf Rundungsfehlern.

3.3 Wirtschaftlichkeit ausgewählter Produktionsverfahren der Ernte 2015 in Sachsen-Anhalt – Ackerzahl 35 bis 65

Kultur	Winterweizen	Wintergerste	Winterroggen	Triticale	Körnermais	Winterraps	Futtererbsen	Zuckerrüben	Energiemais
Bodengüte	BP	35 - 65	35 - 65	35 - 65	35 - 65	35 - 65	35 - 65	35 - 65	35 - 65
Ertrag	dt/ha	67,4	68,7	55,8	58,0	37,8	29,8	609,7	360,9
Preis	€/dt	16,93	15,08	14,12	14,23	36,71	20,15	3,05	3,08
Marktleistung	€/ha	1.141,08	1.036,00	787,90	825,34	1.387,64	600,47	1.859,59	1.111,57
Direktkosten	€/ha	437,38	407,10	385,38	372,38	561,50	317,08	758,88	437,86
Arbeitsleistungskosten	€/ha	390,55	382,44	353,55	326,44	428,22	321,69	652,83	475,33
Zinsansatz	€/ha	28,98	27,63	25,86	24,46	34,64	22,36	49,41	31,96
Prozeßkosten	€/ha	856,91	817,17	764,79	723,28	1.024,36	661,13	1.461,12	945,15
Prozeßkostenfreie Leistung	€/ha	284,17	218,83	23,11	102,06	363,28	-60,66	398,47	166,42

Quelle : eigene Berechnungen 2016. Differenzen zu Punkt 4 beruhen auf Rundungsfehlern.

3.4 Wirtschaftlichkeit ausgewählter Produktionsverfahren der Ernte 2015 in Sachsen-Anhalt – Ackerzahl > 65

Kultur	Winterweizen	Wintergerste	Körnermais	Winterraps	Futtererbsen	Zuckerrüben	Energiemais
Bodengüte	BP	> 65	> 65	> 65	> 65	> 65	> 65
Ertrag	dt/ha	75,5	84,6	99,2	42,3	41,5	707,4
Preis	€/dt	17,00	15,27	17,09	37,29	20,36	3,05
Marktleistung	€/ha	1.283,50	1.291,84	1.695,33	1.577,37	844,94	2.157,57
Direktkosten	€/ha	439,80	424,90	758,56	562,69	311,92	759,80
Arbeitsleistungskosten	€/ha	387,11	390,86	428,04	418,78	349,75	658,91
Zinsansatz	€/ha	28,94	28,55	41,53	35,50	23,16	49,65
Prozeßkosten	€/ha	855,85	844,31	1.228,13	1.016,97	684,83	1.468,36
Prozeßkostenfreie Leistung	€/ha	427,65	447,53	467,20	560,40	160,11	689,21
							348,27

Quelle : eigene Berechnungen 2016. Differenzen zu Punkt 4 beruhen auf Rundungsfehlern.

4 Prozesskosten im Ackerbau (Fruchtartenspezifisch)

4.1 Winterweizen

		Durchschnitt	Ernte 2015	Betriebe mit	Betriebe mit	Betriebe mit
		2010-14	Alle Betriebe	AZ < 35	AZ 35 - 65	AZ > 65
Bodengüte						
Ertrag	dt/ha	73,5	67,9	46,1	67,4	75,5
Preis	€/dt	17,98	16,91	16,52	16,93	17,00
Marktleistung	€/ha	1.318,61	1.147,80	761,98	1.140,69	1.283,34
Saat- und Pflanzgut	€/ha	66,36	69,24	77,75	68,47	67,62
Dünger Grund	€/ha	63,22	56,45	57,97	55,81	56,86
Dünger N	€/ha	154,22	164,11	159,17	169,50	158,12
Dünger ges.	€/ha	217,44	220,55	217,14	225,31	214,98
Herbizide	€/ha	45,10	51,42	41,68	52,47	53,02
Fungizide	€/ha	67,06	65,74	48,68	65,02	72,15
Insektizide	€/ha	5,41	5,47	3,72	4,82	6,93
Wuchstoffs	€/ha	10,33	10,75	4,45	9,88	13,96
Pflanzenschutz	€/ha	127,92	133,37	98,53	132,19	146,06
Trocknung	€/ha	3,63	3,27	3,97	3,26	3,06
Versicherung	€/ha	7,95	8,07	7,66	8,16	8,07
Direktkosten	€/ha	423,29	434,50	405,05	437,38	439,80
Lohnkosten	€/ha	76,43	80,71	74,97	81,02	82,10
variable Maschinenkosten	€/ha	140,58	154,44	158,13	153,72	154,28
feste Maschinenkosten	€/ha	120,72	121,73	118,25	120,59	124,41
Lohnarbeit	€/ha	48,63	29,96	18,16	35,22	26,33
Arbeitserledigungskosten	€/ha	386,37	386,83	369,51	390,55	387,11
Zinsansatz	€/ha	28,34	28,75	27,11	28,98	28,94
Prozeßkosten	€/ha	837,99	850,08	801,67	856,91	855,85
Prozeßkostenfreie Leistung	€/ha	480,61	297,72	-39,69	283,79	427,49

4.2 Durum (Hartweizen)

		Durchschnitt	Ernte 2015
		2010-14	Alle Betriebe
Bodengüte			
Ertrag	dt/ha	54,8	41,0
Preis	€/dt	27,18	29,25
Marktleistung	€/ha	1.494,42	1.200,08
Saat- und Pflanzgut	€/ha	146,40	151,92
Dünger Grund	€/ha	54,88	36,83
Dünger N	€/ha	141,86	136,51
Dünger ges.	€/ha	196,73	173,34
Herbizide	€/ha	39,35	47,57
Fungizide	€/ha	64,04	64,37
Insektizide	€/ha	9,20	6,41
Wuchstoffs	€/ha	9,35	11,51
Pflanzenschutz	€/ha	121,94	129,85
Trocknung	€/ha	4,59	1,06
Versicherung	€/ha	8,96	5,85
Direktkosten	€/ha	478,63	462,02
Lohnkosten	€/ha	81,07	84,91
variable Maschinenkosten	€/ha	129,80	139,00
feste Maschinenkosten	€/ha	134,26	131,59
Lohnarbeit	€/ha	29,52	26,14
Arbeitserledigungskosten	€/ha	374,64	381,63
Zinsansatz	€/ha	29,82	29,53
Prozeßkosten	€/ha	883,09	873,17
Prozeßkostenfreie	€/ha	611,33	326,91
Leistung			

4.3 Wintergerste

		Durchschnitt	Ernte 2015	Betriebe	Betriebe	Betriebe
Bodengüte		2010-14	Alle Betriebe	AZ < 35	AZ 35 - 65	AZ > 65
Ertrag	dt/ha	66,9	71,3	56,0	68,7	84,6
Preis	€/dt	15,95	15,05	14,54	15,08	15,27
Marktleistung	€/ha	1062,36	1.073,54	814,37	1.036,23	1.291,88
Saat- und Pflanzgut	€/ha	61,51	67,47	65,36	66,28	70,96
Dünger Grund	€/ha	59,31	55,09	53,21	55,10	56,06
Dünger N	€/ha	132,81	145,57	119,44	152,31	145,90
Dünger ges.	€/ha	192,12	200,66	172,65	207,40	201,96
Herbizide	€/ha	42,56	47,75	42,03	47,33	51,61
Fungizide	€/ha	44,38	50,04	37,16	49,70	57,51
Insektizide	€/ha	3,82	5,08	4,62	5,11	5,27
Wuchsstoff	€/ha	17,75	20,42	10,80	19,92	26,52
Pflanzenschutz	€/ha	108,52	123,30	94,61	122,06	140,91
Trocknung	€/ha	3,04	3,48	4,34	3,62	2,76
Versicherung	€/ha	7,72	7,80	7,09	7,73	8,30
Direktkosten	€/ha	372,91	402,71	344,05	407,10	424,90
Lohnkosten	€/ha	78,41	83,82	77,53	83,79	87,19
variable Maschinenkosten	€/ha	137,51	146,06	142,67	145,01	149,95
feste Maschinenkosten	€/ha	120,88	120,57	114,68	121,54	121,76
Lohnarbeit	€/ha	34,40	30,57	22,11	32,10	31,96
Arbeitserledigungskosten	€/ha	371,20	381,02	356,97	382,44	390,86
Zinsansatz	€/ha	26,04	27,43	24,54	27,63	28,55
Prozeßkosten	€/ha	770,15	811,16	725,56	817,17	844,31
Prozeßkostenfreie Leistung	€/ha	292,21	262,38	88,81	219,06	447,57

4.4 Winterroggen

		Durchschnitt	Durchschnitt	Ernte 2015	Betriebe mit	Betriebe mit
Bodengüte		2010-14-pop	2010-14-hyb	Alle Betriebe	AZ < 35	AZ 35 - 65
Ertrag	dt/ha	41,3	54,4	45,0	35,1	55,8
Preis	€/dt	15,32	15,37	13,79	13,48	14,12
Marktleistung	€/ha	627,57	826,78	620,75	473,09	787,81
Saat- und Pflanzgut	€/ha	41,67	80,64	77,98	68,26	88,52
Dünger Grund	€/ha	42,51	47,96	40,44	41,79	38,97
Dünger N	€/ha	98,00	113,58	123,61	118,34	129,33
Dünger ges.	€/ha	140,51	161,54	164,05	160,13	168,30
Herbizide	€/ha	32,41	37,09	44,17	41,52	47,04
Fungizide	€/ha	25,27	38,52	44,13	38,17	50,58
Insektizide	€/ha	1,41	2,18	2,57	2,65	2,48
Wachstoffs	€/ha	8,19	14,07	14,63	10,34	19,28
Pflanzenschutz	€/ha	67,29	91,85	105,49	92,69	119,38
Trocknung	€/ha	8,81	3,28	0,78	0,00	1,62
Versicherung	€/ha	6,21	6,57	6,76	6,03	7,56
Direktkosten	€/ha	264,49	343,89	355,05	327,11	385,38
Lohnkosten	€/ha	52,86	63,39	68,31	66,14	70,66
variable Maschinenkosten	€/ha	124,65	128,70	149,42	147,31	151,72
feste Maschinenkosten	€/ha	99,79	103,68	112,38	113,72	110,92
Lohnarbeit	€/ha	17,61	35,68	20,84	21,39	20,25
Arbeitsleistungskosten	€/ha	294,92	331,44	350,95	348,56	353,55
Zinsansatz	€/ha	19,58	23,64	24,71	23,65	25,86
Prozeßkosten	€/ha	578,98	698,97	730,72	699,31	764,79
Prozeßkostenfreie Leistung	€/ha	48,59	127,82	-109,96	-226,22	23,01

4.5 Triticale

		Durchschnitt	Ernte 2015	Betriebe mit	Betriebe mit
		2010-14	Alle Betriebe	AZ < 35	AZ 35 - 65
Bodengüte					
Ertrag	dt/ha	53,6	51,1	41,8	58,0
Preis	€/dt	15,90	14,13	13,89	14,23
Marktleistung	€/ha	849,13	722,13	581,09	825,69
Saat- und Pflanzgut	€/ha	58,73	66,75	62,52	65,65
Dünger Grund	€/ha	57,27	57,29	54,17	60,11
Dünger N	€/ha	118,99	125,66	108,65	137,82
Dünger ges.	€/ha	176,27	182,95	162,82	197,93
Herbizide	€/ha	38,02	41,30	38,40	43,57
Fungizide	€/ha	36,04	37,47	34,59	41,01
Insektizide	€/ha	2,05	2,75	3,10	2,62
Wuchstoffs	€/ha	5,46	5,79	2,56	7,97
Pflanzenschutz	€/ha	81,58	87,31	78,66	95,17
Trocknung	€/ha	7,30	6,03	5,35	6,77
Versicherung	€/ha	6,37	6,40	5,77	6,86
Direktkosten	€/ha	330,24	349,45	315,12	372,38
Lohnkosten	€/ha	59,90	57,14	56,86	57,35
variable Maschinenkosten	€/ha	134,34	147,13	145,10	146,42
feste Maschinenkosten	€/ha	117,70	118,15	114,59	120,74
Lohnarbeit	€/ha	13,81	1,42	0,76	1,93
Arbeitserledigungskosten	€/ha	325,74	323,84	317,31	326,44
Zinsansatz	€/ha	22,96	23,57	22,13	24,46
Prozeßkosten	€/ha	678,94	696,85	654,56	723,28
Prozeßkostenfreie	€/ha	170,19	25,28	-73,48	102,41
Leistung					

4.6 Sommergerste

		Durchschnitt	Ernte 2015
		2010-14	Alle Betriebe
Bodengüte			
Ertrag	dt/ha	48,0	51,1
Preis	€/dt	18,96	18,36
Marktleistung	€/ha	914,02	938,28
Saat- und Pflanzgut	€/ha	68,19	65,97
Dünger Grund	€/ha	69,29	59,82
Dünger N	€/ha	72,69	75,50
Dünger ges.	€/ha	141,98	135,32
Herbizide	€/ha	32,14	30,31
Fungizide	€/ha	25,10	23,24
Insektizide	€/ha	1,50	0,88
Wuchsstoff	€/ha	1,39	1,35
Pflanzenschutz	€/ha	60,12	55,77
Trocknung	€/ha	4,44	5,72
Versicherung	€/ha	5,82	5,64
Direktkosten	€/ha	280,55	268,41
Lohnkosten	€/ha	54,84	51,24
variable Maschinenkosten	€/ha	125,96	139,84
feste Maschinenkosten	€/ha	119,34	112,29
Lohnarbeit	€/ha	12,96	6,18
Arbeitserledigungskosten	€/ha	313,10	309,55
Zinsansatz	€/ha	20,78	20,23
Prozeßkosten	€/ha	614,42	598,19
Prozeßkostenfreie	€/ha	299,60	340,09
Leistung			

4.7 Körnermais

		Durchschnitt	Ernte 2015	Betriebe mit	Betriebe mit	Betriebe mit
		2010-14	Alle Betriebe	AZ < 35	AZ 35 - 65	AZ > 65
Bodengüte						
Ertrag	dt/ha	88,1	87,0	76,4	81,3	99,2
Preis	€/dt	17,13	16,29	15,08	16,14	17,09
Marktleistung	€/ha	1.501,79	1.417,45	1.151,92	1.311,94	1.696,30
Saat- und Pflanzgut	€/ha	135,05	151,07	129,00	151,98	161,82
Dünger Grund	€/ha	82,28	84,29	86,97	87,40	79,34
Dünger N	€/ha	121,05	139,81	116,74	152,61	137,61
Dünger ges.	€/ha	203,33	224,10	203,70	240,01	216,95
Herbizide	€/ha	61,41	66,40	67,57	63,82	68,70
Fungizide	€/ha	0,04	0,22	0,00	0,00	0,58
Insektizide	€/ha	1,21	2,44	0,00	1,47	4,83
Wuchstoffs	€/ha	0,54	0,24	0,00	0,57	0,00
Pflanzenschutz	€/ha	63,20	69,29	67,57	65,85	74,11
Trocknung	€/ha	320,79	316,94	326,28	327,90	299,54
Versicherung	€/ha	6,01	6,44	6,78	6,55	6,14
Direktkosten	€/ha	728,38	767,85	733,33	792,29	758,56
Lohnkosten	€/ha	80,02	70,53	64,35	66,14	78,80
variable Maschinenkosten	€/ha	158,21	200,77	207,62	205,42	191,85
feste Maschinenkosten	€/ha	127,54	127,81	123,23	122,40	136,38
Lohnarbeit	€/ha	64,16	25,08	33,25	24,84	21,00
Arbeitserledigungskosten	€/ha	429,92	424,19	428,45	418,79	428,04
Zinsansatz	€/ha	40,54	41,72	40,66	42,39	41,53
Prozeßkosten	€/ha	1.198,84	1.233,76	1.202,45	1.253,47	1.228,13
Prozeßkostenfreie Leistung	€/ha	302,94	183,69	-50,53	58,47	468,18

4.8 Winterraps

		Durchschnitt	Ernte 2015	Betriebe mit	Betriebe mit	Betriebe mit
		2010-14	Alle Betriebe	AZ < 35	AZ 35 - 65	AZ > 65
Bodengüte						
Ertrag	dt/ha	38,3	37,9	28,3	37,8	42,3
Preis	€/dt	39,03	36,84	36,38	36,71	37,29
Marktleistung	€/ha	1.489,51	1.394,74	1.030,60	1.387,57	1.577,14
Saat- und Pflanzgut	€/ha	65,59	70,97	71,93	72,91	67,24
Dünger Grund	€/ha	90,15	86,54	87,14	82,38	93,32
Dünger N	€/ha	177,41	180,04	158,53	190,08	172,83
Dünger ges.	€/ha	267,56	266,58	245,67	272,46	266,15
Herbizide	€/ha	82,28	86,65	78,57	83,04	96,46
Fungizide	€/ha	68,05	76,65	65,22	78,70	78,38
Insektizide	€/ha	30,02	30,94	32,85	31,61	28,95
Wuchstoffs	€/ha	3,69	3,35	1,74	3,15	4,42
Pflanzenschutz	€/ha	184,03	197,59	178,38	196,50	208,22
Trocknung	€/ha	1,64	2,25	3,04	2,35	1,73
Versicherung	€/ha	16,38	17,83	16,50	17,28	19,36
Direktkosten	€/ha	535,20	555,22	515,51	561,50	562,69
Lohnkosten	€/ha	80,37	88,07	81,58	89,04	89,39
variable Maschinenkosten	€/ha	142,58	171,33	154,86	175,94	171,05
feste Maschinenkosten	€/ha	123,45	121,18	112,49	121,79	124,14
Lohnarbeit	€/ha	55,55	41,88	60,28	41,46	34,21
Arbeitserledigungskosten	€/ha	401,95	422,47	409,20	428,22	418,78
Zinsansatz	€/ha	32,80	34,22	32,36	34,64	34,35
Prozeßkosten	€/ha	969,95	1.011,91	957,08	1.024,37	1.015,82
Prozeßkostenfreie Leistung	€/ha	519,56	382,83	73,53	363,20	561,31

4.9 Sonnenblumen

		Durchschnitt	Ernte 2015
		2010-14	Alle Betriebe
Bodengüte			
Ertrag	dt/ha		20,7
Preis	€/dt		31,32
Marktleistung	€/ha		648,12
Saat- und Pflanzgut	€/ha		112,30
Dünger Grund	€/ha		82,93
Dünger N	€/ha		90,03
Dünger ges.	€/ha		172,97
Herbizide	€/ha		69,04
Fungizide	€/ha		0,00
Insektizide	€/ha		0,00
Wachststoff	€/ha		1,05
Pflanzenschutz	€/ha		70,09
Trocknung	€/ha		8,00
Versicherung	€/ha		18,10
Direktkosten	€/ha		381,45
Lohnkosten	€/ha		68,15
variable Maschinenkosten	€/ha		146,65
feste Maschinenkosten	€/ha		115,98
Lohnarbeit	€/ha		29,67
Arbeits erledigungskosten	€/ha		360,45
Zinsansatz	€/ha		25,97
Prozeßkosten	€/ha		767,87
Prozeßkostenfreie	€/ha		-119,75
Leistung			

4.10 Körnererbsen

		Durchschnitt	Ernte 2015	Betriebe mit	Betriebe mit	Betriebe mit
		2010-14	Alle Betriebe	AZ < 35	AZ 35 - 65	AZ > 65
Bodengüte						
Ertrag	dt/ha	32,2	31,3	19,7	29,8	41,5
Preis	€/dt	21,49	20,12	19,74	20,15	20,36
Marktleistung*	€/ha	712,98	629,49	388,28	600,14	845,45
Saat- und Pflanzgut	€/ha	97,80	106,23	91,93	115,34	107,86
Dünger Grund	€/ha	64,09	61,26	54,80	69,41	57,95
Dünger N	€/ha	5,83	25,70	36,58	30,92	12,33
Dünger ges.	€/ha	69,91	86,96	91,38	100,33	70,27
Herbizide	€/ha	77,03	84,49	72,64	73,78	104,09
Fungizide	€/ha	3,35	2,09	0,00	1,28	4,45
Insektizide	€/ha	10,95	10,13	9,49	9,68	11,05
Wuchsstoff	€/ha	0,52	0,58	0,00	0,76	0,83
Pflanzenschutz	€/ha	91,85	97,28	82,13	85,50	120,43
Trocknung	€/ha	6,82	4,76	5,35	6,60	2,49
Versicherung	€/ha	8,17	10,01	9,81	9,30	10,87
Direktkosten	€/ha	274,55	305,25	280,59	317,08	311,92
Lohnkosten	€/ha	62,86	65,80	59,24	65,02	71,52
variable Maschinenkosten	€/ha	131,00	137,22	135,68	136,79	138,81
feste Maschinenkosten	€/ha	123,44	120,22	106,41	119,23	131,57
Lohnarbeit	€/ha	13,39	3,32	0,80	0,65	7,88
Arbeitserledigungskosten	€/ha	330,69	326,56	302,12	321,69	349,76
Zinsansatz	€/ha	21,18	22,11	20,39	22,36	23,16
Prozeßkosten	€/ha	626,42	653,93	603,11	661,13	684,84
Prozeßkostenfreie	€/ha	86,56	-24,44	-214,83	-60,99	160,62
Leistung						

* inclusive gekoppelter Prämie bis 2011

4.11 Kartoffeln

		Durchschnitt	Ernte 2015
		2010-14	Alle Betriebe
Bodengüte			
Ertrag	dt/ha	405,7	404,1
Preis	€/dt	11,77	15,49
Marktleistung	€/ha	4.656,57	6.259,06
Saat- und Pflanzgut	€/ha	871,96	801,30
Dünger Grund	€/ha	195,17	194,69
Dünger N	€/ha	125,50	143,83
Dünger ges.	€/ha	320,67	338,52
Herbizide	€/ha	82,99	98,15
Fungizide	€/ha	175,87	157,68
Insektizide	€/ha	21,49	18,29
Wuchsstoff	€/ha	50,05	38,77
Pflanzenschutz	€/ha	330,40	312,90
Beregnung	€/ha	1,00	0,00
Versicherung	€/ha	32,84	32,54
Direktkosten	€/ha	1.556,87	1.485,25
Lohnkosten	€/ha	264,33	277,08
variable Maschinenkosten	€/ha	363,62	377,60
feste Maschinenkosten	€/ha	424,14	503,08
Lohnarbeit	€/ha	188,11	85,77
Arbeitserledigungskosten	€/ha	1.240,20	1.243,52
Zinsansatz	€/ha	97,90	95,40
Prozeßkosten	€/ha	2.894,96	2.824,17
Prozeßkostenfreie	€/ha	1.761,60	3.434,89
Leistung			

4.12 Zuckerrüben

		Durchschnitt	Ernte 2015	Betriebe mit	Betriebe mit
		2010-14	Alle Betriebe	AZ 35 - 65	AZ > 65
Bodengüte					
Ertrag	dt/ha	684,4	661,5	609,7	707,4
Preis	€/dt	3,64	3,05	3,05	3,05
Marktleistung	€/ha	2.471,28	2.017,55	1.859,57	2.157,58
Saat- und Pflanzgut	€/ha	196,91	209,24	207,67	210,64
Dünger Grund	€/ha	116,34	131,89	129,96	133,61
Dünger N	€/ha	94,23	99,81	104,60	95,57
Dünger ges.	€/ha	210,58	231,70	234,55	229,18
Herbizide	€/ha	240,83	273,81	275,79	272,07
Fungizide	€/ha	21,39	21,62	19,69	23,32
Insektizide	€/ha	3,40	8,82	6,87	10,54
Wachststoff/Sonstiges	€/ha	2,67	1,57	1,49	1,64
Pflanzenschutz	€/ha	268,28	305,82	303,84	307,57
Sonstige Direktkosten	€/ha	0,00	0,00	0,00	0,00
Versicherung	€/ha	12,52	12,60	12,81	12,42
Direktkosten	€/ha	688,29	759,37	758,88	759,80
Lohnkosten	€/ha	78,81	88,08	88,65	87,58
variable Maschinenkosten	€/ha	181,32	272,87	285,74	261,46
feste Maschinenkosten	€/ha	130,77	153,00	155,06	151,18
Lohnarbeit	€/ha	220,36	142,10	123,39	158,69
Arbeits erledigungskosten	€/ha	611,25	656,05	652,83	658,91
Zinsansatz	€/ha	45,48	49,54	49,41	49,65
Prozeßkosten	€/ha	1.345,02	1.464,96	1.461,12	1.468,37
Prozeßkostenfreie	€/ha	1.126,26	552,59	398,45	689,22
Leistung					

Betriebliche- und Fabrik- Kalkulationen per 1.2.2016

Durchschnittspreise von Quoten-, Industrie- und Überrüben sowie der drei Zuckerunternehmen in Sachsen-Anhalt

4.13 Energiemais

		Durchschnitt	Ernte 2015	Betriebe mit	Betriebe mit	Betriebe mit
		2010-14	Alle Betriebe	AZ < 35	AZ 35 - 65	AZ > 65
Bodengüte						
Ertrag	dt/ha	410,9	365,7	314,0	360,9	433,1
Preis	€/dt	2,92	3,11	3,21	3,08	3,05
Marktleistung	€/ha	1.201,59	1.138,55	1.008,19	1.113,07	1.321,54
Saat- und Pflanzgut	€/ha	134,41	140,10	126,73	142,65	151,03
Dünger Grund	€/ha	84,50	89,34	87,19	86,36	96,90
Dünger N	€/ha	120,98	131,47	135,39	136,13	118,98
Dünger ges.	€/ha	205,48	220,81	222,58	222,49	215,89
Herbizide	€/ha	63,55	66,04	59,03	65,26	75,39
Fungizide	€/ha	0,07	0,00	0,00	0,00	0,00
Insektizide	€/ha	0,34	0,14	0,21	0,11	0,10
Wachstoffs/Sonstiges	€/ha	2,00	0,57	0,62	0,71	0,25
Pflanzenschutz	€/ha	65,96	66,74	59,86	66,08	75,74
Trocknung	€/ha	0,00	0,00	0,00	0,00	0,00
Versicherung	€/ha	6,70	7,01	7,37	6,64	7,24
Direktkosten	€/ha	412,55	434,66	416,54	437,86	449,89
Lohnkosten	€/ha	69,03	79,40	74,19	79,95	84,43
variable Maschinenkosten	€/ha	145,50	203,16	230,46	196,35	183,64
feste Maschinenkosten	€/ha	133,38	147,28	139,31	146,58	157,60
Lohnarbeit	€/ha	67,02	61,76	73,54	52,45	64,24
Arbeitserledigungskosten	€/ha	414,92	491,61	517,51	475,33	489,91
Zinsansatz	€/ha	28,96	32,42	32,69	31,96	32,89
Prozeßkosten	€/ha	856,44	958,69	966,74	945,15	972,69
Prozeßkostenfreie	€/ha	345,15	179,87	41,45	167,91	348,85
Leistung						

5 Produktionsverfahren im Ackerbau- Auswertung nach Landkreisen

5.1 Naturalerträge Durchschnitt 2010 bis 2014 und Ergebnis 2015 des Statistischen Landesamtes Sachsen-Anhalt

		Salzwedel		Anhalt-Bitterfeld		Börde	
		2010-2014	2015	2010-2014	2015	2010-2014	2015
Winterweizen	dt/ha	61,9	64,7	72,7	63,5	82,1	84,1
Wintergerste	dt/ha	57,3	64,0	67,7	69,0	78,1	94,8
Winterroggen	dt/ha	51,2	43,7	47,7	44,6	51,8	53,0
Triticale	dt/ha	49,1	50,9	54,9	48,5	56,2	54,9
Sommergerste	dt/ha	50,7	40,5	41,4	50,9	63,4	44,8
Körnermais	dt/ha	79,6	85,2	85,0	83,2	89,8	104,5
Winterraps	dt/ha	33,8	32,3	39,2	35,8	41,6	42,0
Futtererbsen	dt/ha	23,6	23,6	30,6	30,8	32,8	40,4
Zuckerrüben	dt/ha	643,1	701,4	641,6	660,4	672,7	709,4
		Burgenlandkreis		Harz		Jerichower Land	
		2010-2014	2015	2010-2014	2015	2010-2014	2015
Winterweizen	dt/ha	80,9	83,2	78,3	78,6	67,7	66,8
Wintergerste	dt/ha	76,8	81,8	77,8	90,7	60,4	68,3
Winterroggen	dt/ha		46,4	82,7	83,1	43,4	34,6
Triticale	dt/ha			68,8	57,7	56,3	43,8
Sommergerste	dt/ha	56,9	55,4		57,6		
Körnermais	dt/ha	88,4	83,3		97,7	70,1	69,8
Winterraps	dt/ha	44,8	41,7	43,1	40,3	34,1	36,0
Futtererbsen	dt/ha	40,3	42,8	42,0	39,9	24,9	19,0
Zuckerrüben	dt/ha	705,0	775,4	647,2	738,8	618,5	698,1
		Mansfeld-Südharz		Saalekreis		Salzlandkreis	
		2010-2014	2015	2010-2014	2015	2010-2014	2015
Winterweizen	dt/ha	78,0	69,4	83,0	74,1	78,4	71,8
Wintergerste	dt/ha	71,7	72,3	80,0	87,2	72,0	79,7
Winterroggen	dt/ha				30,8	60,6	56,6
Triticale	dt/ha	52,5	49,7	67,2	71,1		54,6
Sommergerste	dt/ha	47,6	38,5	54,4	56,2	48,4	51,2
Körnermais	dt/ha	94,9	97,3	85,0	79,6	87,9	79,8
Winterraps	dt/ha	42,2	33,8	44,4	37,5	41,8	40,3
Futtererbsen	dt/ha		40,3	38,0	36,8	36,0	37,3
Zuckerrüben	dt/ha	692,6	700,8	696,3	700,1	650,6	714,8
		Stendal		Wittenberg			
		2010-2014	2015	2010-2014	2015		
Winterweizen	dt/ha	67,1	67,5	66,4	63,2		
Wintergerste	dt/ha	60,7	73,8	60,7	64,8		
Winterroggen	dt/ha	52,4	48,7	43,1	36,0		
Triticale	dt/ha	51,2	46,3	50,5	48,9		
Sommergerste	dt/ha	40,8	36,0		21,1		
Körnermais	dt/ha	94,7	86,2	82,0	92,0		
Winterraps	dt/ha	37,3	38,2	33,1	32,8		
Futtererbsen	dt/ha		25,6	21,6	19,9		
Zuckerrüben	dt/ha	624,0	658,3	610,3	535,8		

5.2 Prozesskosten und Prozesskostenfreie Leistung ausgewählter Fruchtarten nach Kreisen

5.2.1 Winterweizen

	Ertrag	Preis	Markt- leistung	Direkt- kosten	Arb.erled. kosten	Zins- ansatz	Prozeß- kosten	Pro.fr.- Leistung
	dt/ha	€/dt	€/ha	€/ha	€/ha	€/ha	€/ha	€/ha
Altmark_SAW	54,4	16,98	924	445	371	29	844	79
Anhalt-Bitterfeld	65,4	16,93	1.106	415	390	28	833	273
Börde	96,2	16,49	1.586	412	391	28	830	756
Harz	75,5	17,66	1.333	365	449	29	843	490
Jerichower Land	70,1	16,78	1.176	459	375	29	864	312
Saalekreis	77,5	17,19	1.332	478	408	31	917	415
Salzlandkreis	72,6	16,72	1.214	472	397	30	900	315
Stendal	66,8	17,06	1.141	455	384	29	868	273
Wittenberg	61,6	16,78	1.034	437	393	29	859	175

5.2.2 Wintergerste

	Ertrag	Preis	Markt- leistung	Direkt- kosten	Arb.erled. kosten	Zins- ansatz	Prozeß- kosten	Pro.fr. Leistung
	dt/ha	€/dt	€/ha	€/ha	€/ha	€/ha	€/ha	€/ha
Altmark_SAW	65,7	15,44	1.014	374	297	23	695	319
Anhalt-Bitterfeld	67,1	15,10	1.012	398	381	27	807	205
Börde	91,6	15,57	1.426	355	432	28	814	612
Harz	89,8	15,67	1.407	360	464	29	853	554
Jerichower Land	67,3	15,02	1.011	411	379	28	818	193
Saalekreis	94,2	14,63	1.377	488	427	32	947	430
Salzlandkreis	81,5	15,10	1.231	463	389	30	882	349
Stendal	68,8	15,45	1.063	389	374	27	790	273
Wittenberg	64,7	14,99	970	395	377	27	800	170

5.2.3 Winterraps

	Ertrag	Preis	Markt- leistung	Direkt- kosten	Arb.erled. kosten	Zins- ansatz	Prozeß- kosten	Pro.fr. Leistung
	dt/ha	€/dt	€/ha	€/ha	€/ha	€/ha	€/ha	€/ha
Altmark_SAW	33,9	36,30	1.231	571	375	33	979	253
Anhalt-Bitterfeld	36,4	37,13	1.353	562	425	35	1.022	332
Börde	46,3	34,86	1.615	525	429	33	987	627
Harz	40,7	39,04	1.590	522	448	34	1.004	586
Jerichower Land	39,6	36,95	1.465	575	419	35	1.029	436
Saalekreis	43,2	37,02	1.600	591	437	36	1.064	537
Salzlandkreis	39,7	39,47	1.568	579	428	35	1.042	526
Stendal	35,2	36,72	1.291	488	417	32	937	354
Wittenberg	34,7	35,59	1.234	568	435	35	1.038	196

5.2.4 Zuckerrüben

	Ertrag	Preis	Markt- leistung	Direkt- kosten	Arb.erled. kosten	Zins- ansatz	Prozeß- kosten	Pro.fr. Leistung
	dt/ha	€/dt	€/ha	€/ha	€/ha	€/ha	€/ha	€/ha
Altmark_SAW	691,5	3,05	2.109	748	668	50	1.415	694
Anhalt-Bitterfeld	582,3	3,05	1.776	762	673	50	1.486	290
Börde	752,9	3,05	2.296	783	632	50	1.464	832
Harz	715,3	3,05	2.182	700	589	45	1.334	848
Jerichower Land	656,8	3,05	2.003	783	672	51	1.506	497
Saalekreis	759,1	3,05	2.315	773	607	48	1.428	887
Salzlandkreis	780,2	3,05	2.380	801	701	53	1.555	824
Wittenberg	557,5	3,05	1.700	797	706	53	1.556	144

5.2.5 Winterroggen

	Ertrag	Preis	Markt- leistung	Direkt- kosten	Arb.erled. kosten	Zins- ansatz	Prozeß- kosten	Pro.fr. Leistung
	dt/ha	€/dt	€/ha	€/ha	€/ha	€/ha	€/ha	€/ha
Altmark_SAW	50,5	13,63	689	388	336	25	749	-60
Anhalt-Bitterfeld	47,0	14,29	672	387	358	26	771	-100
Jerichower Land	37,8	13,47	509	360	353	25	738	-228
Stendal	63,1	14,15	892	376	370	26	772	121
Wittenberg	36,3	13,56	492	310	348	23	682	-190

5.2.6 Energiemais

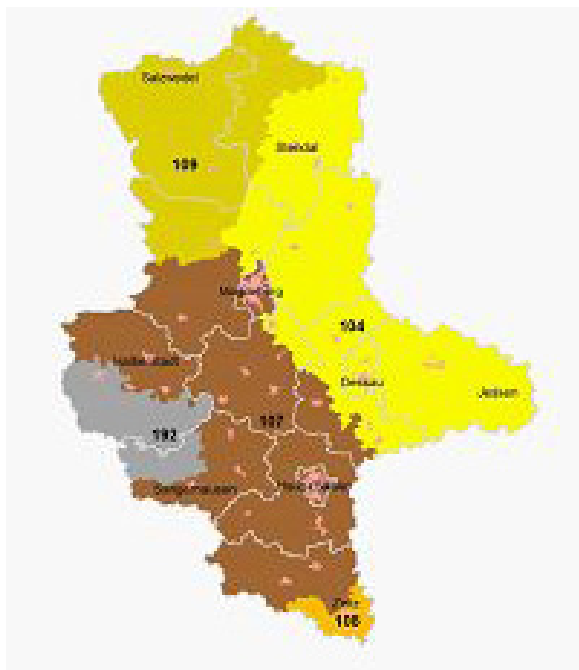
	Ertrag	Preis	Markt- leistung	Direkt- kosten	Arb.erled. kosten	Zins- ansatz	Prozeß- kosten	Pro.fr. Leistung
	dt/ha	€/dt	€/ha	€/ha	€/ha	€/ha	€/ha	€/ha
Altmark_SAW	414,7	2,83	1.172	455	432	31	918	254
Anhalt-Bitterfeld	352,1	3,04	1.071	425	482	32	939	133
Jerichower Land	281,7	3,20	902	463	491	33	988	-86
Salzlandkreis	441,8	2,88	1.274	507	444	33	984	290
Wittenberg	359,4	3,31	1.188	429	527	33	989	199

5.3 Prozesskosten und Prozesskostenfreie Leistung ausgewählter Fruchtarten nach Bodenklimaräumen

5.3.1 Bodenklimaräume

Für eine bessere Beurteilung der natürlichen Voraussetzungen und die Reduzierung von natürlichen Einflüssen bei der Vergleichbarkeit von wirtschaftlichen Erfolgskennziffern wurden Bodenklimaräume geschaffen.

Übersicht über die Bodenklimaräume in Sachsen-Anhalt:



- 104: trocken-warme diluviale Böden des ostdt. Tieflandes
- 107: Lößböden in der Ackerebene
- 108: Lößböden in Übergangslagen
- 109: diluviale Böden der Altmark
- 192: Harz

Im Ackerbau in Sachsen-Anhalt gibt es drei wesentliche Bodenklimaräume:

- 104 diluviale Böden des ostdeutschen Tieflands
- 107 Lößböden in der Ackerebene und
- 109 diluviale Böden der Altmark

Während die BKR 107 und 109 relativ homogen sind, wird der BKR 104 noch hinsichtlich seiner Ertragsmesszahl differenziert ausgewertet.

5.3.2 Bodenklimaraum 104

	Ertrag	Preis	Markt- leistung	Direkt- kosten	Arb.erled kosten	Zins- ansatz	Prozeß- kosten	Pro.fr. Leistung
	dt/ha	€/dt	€/ha	€/ha	€/ha	€/ha	€/ha	€/ha
Winterweizen	64,8	16,83	1.090	431	390	29	850	240
Raps	36,2	36,48	1.322	569	429	35	1.033	288
Wintergerste	65,8	15,05	990	399	381	27	808	183
Zuckerrüben	603,1	3,05	1.839	783	692	52	1.527	313
Körnermais	82,1	16,06	1.318	785	438	43	1.266	52
Triticale	50,0	14,12	706	351	339	24	714	-8
Winterroggen	40,9	13,80	565	349	354	25	727	-162
Erbsen	22,2	20,03	445	312	322	22	655	-210
Energiemais	343,5	3,16	1.086	427	500	32	960	126
Sonnenblumen	18,0	31,92	576	384	361	26	771	-195
Sommergerste	51,9	15,76	817	247	311	20	577	240

- Bodenklimaraum 104 EMZ (AZ) < 50

	Ertrag	Preis	Markt- leistung	Direkt- kosten	Arb.erled. kosten	Zins- ansatz	Prozeß- kosten	Pro.fr. Leistung
	dt/ha	€/dt	€/ha	€/ha	€/ha	€/ha	€/ha	€/ha
Winterweizen	59,2	16,57	981	428	385	28	841	139
Raps	33,0	36,65	1.210	567	425	35	1.026	184
Wintergerste	59,4	14,85	883	395	379	27	802	81
Zuckerrüben	564,7	3,05	1.722	792	674	51	1.516	206
Körnermais	74,6	14,80	1.103	753	429	41	1.223	-120
Triticale	47,5	14,07	669	347	335	24	706	-37
Winterroggen	40,6	13,68	556	346	353	24	723	-168
Erbsen	18,4	20,04	370	320	323	23	666	-296
Energie-Mais	324,7	3,17	1.029	415	496	32	944	86

- Bodenklimaraum 104 EMZ (AZ) > 50

	Ertrag	Preis	Markt- leistung	Direkt- kosten	Arb.erled. kosten	Zins- ansatz	Prozeß- kosten	Pro.fr. Leistung
	dt/ha	€/dt	€/ha	€/ha	€/ha	€/ha	€/ha	€/ha
Winterweizen	69,8	17,05	1.191	434	394	29	857	334
Raps	41,5	36,19	1.502	574	435	35	1.044	458
Wintergerste	78,3	15,43	1.209	406	385	28	819	389
Zuckerrüben	606,6	3,05	1.850	778	695	52	1.525	325
Körnermais	87,3	16,93	1.478	808	444	44	1.296	182
Erbsen	29,1	20,01	582	296	319	22	636	-55
Energie-Mais	406,8	3,13	1.274	468	514	34	1.016	258

5.3.3 Bodenklimaraum 107

	Ertrag	Preis	Markt- leistung	Direkt- kosten	Arb.erled. kosten	Zins- ansatz	Prozeß- kosten	Pro.fr. Leistung
	dt/ha	€/dt	€/ha	€/ha	€/ha	€/ha	€/ha	€/ha
Winterweizen	76,2	17,05	1.298	445	404	30	879	419
Raps	41,0	37,69	1.547	561	434	35	1.031	516
Wintergerste	84,7	15,10	1.278	426	408	29	864	415
Zuckerrüben	723,2	3,05	2.206	756	639	49	1.444	762
Körnermais	101,1	17,30	1.749	746	421	41	1.207	542
Winterroggen	62,8	13,93	875	411	385	28	824	51
Erbsen	44,1	20,46	902	305	352	23	681	221
Durum	41,7	29,23	1.218	463	380	29	872	346
Energiemais	397,6	3,09	1.227	456	484	33	973	254
Sonnenblumen	25,8	28,04	723	373	358	26	756	-33

5.3.4 Bodenklimaraum 109

	Ertrag	Preis	Markt- leistung	Direkt- kosten	Arb.erled. kosten	Zins- ansatz	Prozeß- kosten	Pro.fr. Leistung
	dt/ha	€/dt	€/ha	€/ha	€/ha	€/ha	€/ha	€/ha
Winterweizen	57,2	17,01	974	445	364	28	837	136
Raps	34,5	36,87	1.272	522	391	32	946	327
Wintergerste	66,4	15,56	1.034	392	326	25	744	290
Zuckerrüben	695,5	3,05	2.121	749	667	50	1.466	655
Triticale	62,8	14,53	912	418	313	26	757	155
Winterroggen	53,2	13,72	730	380	342	25	748	-18
Energie-Mais	407,7	2,87	1.171	412	425	29	866	305

5.3.5 Vergleich zu den Vorjahren (Ertrag und Preis)

BKR 104

	Ernte 2013		Ernte 2014		Ernte 2015	
	Ertrag	Preis	Ertrag	Preis	Ertrag	Preis
	dt/ha	€/dt	dt/ha	€/dt	dt/ha	€/dt
Winterweizen	74,3	18,31	78,6	16,21	64,8	16,83
Raps	38,3	41,46	44,6	34,55	36,2	36,48
Wintergerste	67,6	16,55	73,6	14,80	65,8	15,05
Zuckerrüben	620,7	4,10	831,8	3,15	603,1	3,05
Körnermais	79,2	16,85	94,0	12,99	82,1	16,06
Triticale	60,7	15,23	62,6	14,56	50,0	14,12
Winterroggen	67,9	14,51	60,9	13,83	40,9	13,80
Erbsen	34,3	23,43	37,4	21,21	22,2	20,03
Energie-Mais	321,8	3,24	441,2	3,08	313,5	3,16

BKR 107

	Ernte 2013		Ernte 2014		Ernte 2015	
	Ertrag	Preis	Ertrag	Preis	Ertrag	Preis
	dt/ha	€/dt	dt/ha	€/dt	dt/ha	€/dt
Winterweizen	82,0	19,04	91,4	16,72	76,2	17,05
Raps	42,8	41,18	48,6	34,60	41,0	37,69
Wintergerste	76,5	17,46	90,2	14,89	84,7	15,10
Zuckerrüben	656,7	3,88	856,2	3,15	723,2	3,05
Körnermais	80,1	17,92	110,4	15,02	101,1	17,30
Winterroggen	73,0	16,00	77,5	14,48	62,8	13,93
Erbsen	42,5	23,39	49,5	21,32	44,1	20,46
Durum	57,2	28,26	68,6	27,30	41,7	29,23
Energie-Mais	425,8	2,85	511,0	3,03	397,6	3,09

BKR 109

	Ernte 2013		Ernte 2014		Ernte 2015	
	Ertrag	Preis	Ertrag	Preis	Ertrag	Preis
	dt/ha	€/dt	dt/ha	€/dt	dt/ha	€/dt
Winterweizen	67,3	18,31	73,6	16,97	57,2	17,01
Raps	41,3	40,83	44,5	34,81	34,5	36,87
Wintergerste	67,8	17,41	74,9	15,39	66,4	15,56
Zuckerrüben	632,5	3,87	936,4	3,15	695,5	3,05
Winterroggen	64,6	15,17	66,8	13,95	53,2	13,72
Energie-Mais	392,5	2,79	418,6	2,79	407,7	2,87

