



SACHSEN-ANHALT

Landesanstalt für
Landwirtschaft und
Gartenbau



26.01.2022

Aktuelle Informationen zum Pflanzenschutzfachrecht

*Zentrum für Acker-
und Pflanzenbau*

Dezernat 23
Allgemeiner
Pflanzenschutz,
Pflanzengesundheit

Lutz Weinert





Gliederung

- ❖ Das „Insektenschutzpaket 2021“ und dessen Auswirkungen
 - ❖ Änderung des Bundesnaturschutzgesetzes
 - ❖ Änderung der Pflanzenschutzanwendungsverordnung und deren Umsetzung
 - ❖ Auswirkungen auf die Sonderkulturen
- ❖ Thema Glyphosat auf Nichtkulturland
- ❖ Erhöhte Anzeigentätigkeit in den letzten Jahren



Gliederung

- ❖ Das „Insektenschutzpaket 2021“ und dessen Auswirkungen
 - ❖ Änderung des Bundesnaturschutzgesetzes
 - ❖ Änderung der Pflanzenschutzanwendungsverordnung und deren Umsetzung
 - ❖ Auswirkungen auf die Sonderkulturen
- ❖ Thema Glyphosat auf Nichtkulturland
- ❖ Erhöhte Anzeigentätigkeit in den letzten Jahren



Aktions- programm Insekten- schutz



Quelle: BMU, 2019

- ❖ Ausgangspunkt für das Aktionsprogramm 2019
 - ❖ waren vor allem die Ergebnisse der „Krefelder Studie“ zum Rückgang der Biomasse von Insekten in Deutschland
- ❖ Ziele
 - ❖ Rückgang der Insekten und Ihrer Artenvielfalt stoppen
 - ❖ Verbesserung des Rote-Liste-Status von Insekten
 - ❖ Steigerung der Insektenbiomasse bei gleichzeitigem Erhalt der Artenvielfalt



Aktions- programm Insekten- schutz



Quelle: BMU, 2019

- ❖ Ausgangspunkt
 - ❖ „Krefelder Studie“ (1989 – 2016)
 - ❖ Entomologischer Verein in Krefeld
 - ❖ fliegende Insekten in Naturschutzgebieten in Nordrhein-Westfalen, Rheinland-Pfalz und Brandenburg
 - ❖ gemessen wurde das Feuchtgewicht der Fänge
 - ❖ wenige „schwere Käfer“ gegen viele „kleine Fliegen“
 - ❖ keine Bestimmung der Artenzusammensetzung
 - ❖ 63 wechselnde Standorte (max. 4 Jahre am selben Ort)
 - ❖ Ergebnis: Rückgang von 75 % der Biomasse in 27 Jahren



Aktions- programm Insekten- schutz



Quelle: BMU, 2019

❖ 9 Handlungsfelder und Ziele

- ❖ Insektenlebensräume und Strukturvielfalt in der Agrarlandschaft fördern
- ❖ Lebensräume für Insekten in anderen Landschaftsbereichen wiederherstellen und vernetzen
- ❖ Schutzgebiete als Lebensräume für Insekten stärken
- ❖ **Anwendung von Pestiziden mindern**
- ❖ Einträge von Nähr- und Schadstoffen in Böden und Gewässer reduzieren
- ❖ Lichtverschmutzung reduzieren
- ❖ Forschung vertiefen – Wissen vermehren – Lücken schließen
- ❖ Finanzierung verbessern – Anreize schaffen
- ❖ Engagement der Gesellschaft befördern



❖ Umsetzung erfolgte 2021 mit dem „Insektenschutzpaket“

Aktions- programm Insekten- schutz

- ❖ Änderung des Bundesnaturschutzgesetzes
 - ❖ Schutz von Biotopen (artenreiches Grünland, Streuobstwiesen, Trockenmauern)
 - ❖ Verringerung der Lichtverschmutzung
 - ❖ Anwendungsverbot von Bioziden in Schutzgebieten

- ❖ 5. Verordnung zur Änderung der Pflanzenschutz-Anwendungsverordnung (PflSchAnwV)
 - ❖ Einschränkungen beim Einsatz von Glyphosat
 - ❖ Anwendungsverbot bestimmter PSM in Schutzgebieten
 - ❖ Gewässerabstände beim Einsatz von PSM



Quelle: BMU, 2019

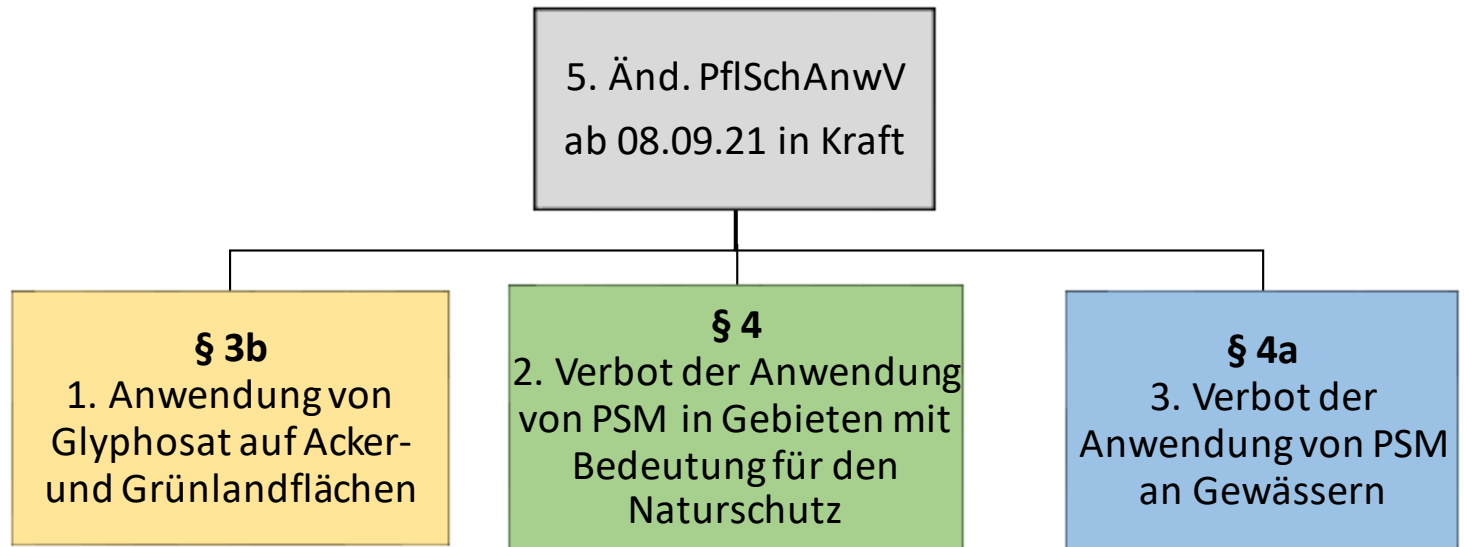


Gliederung

- ❖ Das „Insektenschutzpaket 2021“ und dessen Auswirkungen
 - ❖ Änderung des Bundesnaturschutzgesetzes
 - ❖ Änderung der Pflanzenschutzanwendungsverordnung und deren Umsetzung
 - ❖ Auswirkungen auf die Sonderkulturen
- ❖ Thema Glyphosat auf Nichtkulturland
- ❖ Erhöhte Anzeigentätigkeit in den letzten Jahren



**Neue
Regelungen
gelten ohne
Übergangs-
frist ab
08.09.2021**



§ 9 Vollständiges Anwendungsverbot für Glyphosat ab dem 01.01.2024



§ 3b

1. Anwendung von **Glyphosat** auf
Acker- und Grünlandflächen

- ❖ **Vollständiges Anwendungsverbot ab 01. Januar 2024 (§ 9)**
 - ❖ bis dahin sind „besondere Anwendungsbedingungen“ einzuhalten
 - ❖ Glyphosat darf nur nach den „**Umständen des Einzelfalls**“ angewendet werden

- ❖ **Aktuell bereits gültige Anwendungsverbote:**
 - ❖ Anwendung in Gebieten mit Bedeutung für den Naturschutz (§ 4)
 - ❖ Anwendung in Wasserschutz- und Heilquellenschutzgebieten
 - ❖ Spätanwendung vor der Ernte (Sikkation)
 - ❖ keine Ausnahmegenehmigungen für Glyphosat möglich



§ 3b

1. Anwendung von **Glyphosat** auf
Acker- und Grünland-flächen

❖ „**Umstände des Einzelfalls**“

- ❖ Wenn vorbeugende Maßnahmen nicht durchgeführt werden können
 - ❖ Wahl einer geeigneten Fruchtfolge
 - ❖ Wahl eines geeigneten Aussattermins
 - ❖ Mechanische Maßnahmen im Bestand
 - ❖ Anlegen einer Pflugfurche
- ❖ Wenn andere technische Maßnahmen nicht geeignet oder zumutbar sind
- ❖ Aufwandmenge und Häufigkeit sind stets auf das notwendige Maß zu beschränken
- ❖ Dokumentation zur Begründung des Einzelfalls wird empfohlen



§ 3b

1. Anwendung von **Glyphosat** auf
Acker- und Grünland-flächen

❖ **Ackerland**

- ❖ in allen Anbauverfahren (auch mit Pflugeinsatz) zur Vorsaats- oder Stoppelbehandlung nur auf
 - ❖ Teilflächen zur Bekämpfung perennierender Unkräuter
 - ❖ ganzflächig auf erosionsgefährdeten Flächen zur Unkrautbekämpfung oder zur Beseitigung von Mulch- und Ausfallkulturen
- ❖ ganzflächig zur Vorsaatsbehandlung in Mulch- oder Direktsaatverfahren

❖ **Grünland**

- ❖ Erneuerung, wenn wirtschaftliche Nutzung nicht mehr möglich ist
- ❖ Erneuerung, wenn Risiko der Tiergesundheit durch Futter vorliegt
- ❖ Neueinsaat, nur auf erosionsgefährdeten Flächen oder Flächen bei denen eine andere Vorschrift ein Pflugverbot vorgibt



§ 4

2. Verbot der Anwendung von PSM in Gebieten mit Bedeutung für den Naturschutz

❖ **Naturschutzgebiete**

- ❖ in ganz Sachsen-Anhalt verteilt z. B. Fiener Bruch 143 ha

❖ **Nationalpark**

- ❖ Nationalpark Harz 24.700 ha

❖ **Nationales Naturmonument**

- ❖ Grünes Band 4.754 ha

❖ **Naturdenkmäler**

- ❖ Zahlreich im ganzen Land, oft kleinflächig

❖ **§ 30 BNatSchG geschützte Biotope**

- ❖ z. B. Sümpfe, Moore, Verlandungsbereiche, Bruchwälder



Quelle: Wikipedia, 2022



Quelle: Wikipedia, 2022



Quelle: Wikipedia, 2022



§ 4

2. Verbot der Anwendung von PSM in Gebieten mit Bedeutung für den Naturschutz

❖ **Naturschutzgebiete**

- ❖ in ganz Sachsen-Anhalt verteilt z. B. Fiener Bruch 143 ha

❖ **Nationalpark**

- ❖ Nationalpark Harz 24.700 ha

❖ **Nationales Naturmonument**

- ❖ Grünes Band 4.754 ha

❖ **Naturdenkmäler**

- ❖ Zahlreich im ganzen Land, oft kleinflächig

❖ **§ 30 BNatschG geschützte Biotope**

- ❖ z. B. Sümpfe, Moore, Verlandungsbereiche, Bruchwälder



Quelle: Wikipedia, 2022



Quelle: Wikipedia, 2022



Quelle: Wikipedia, 2022



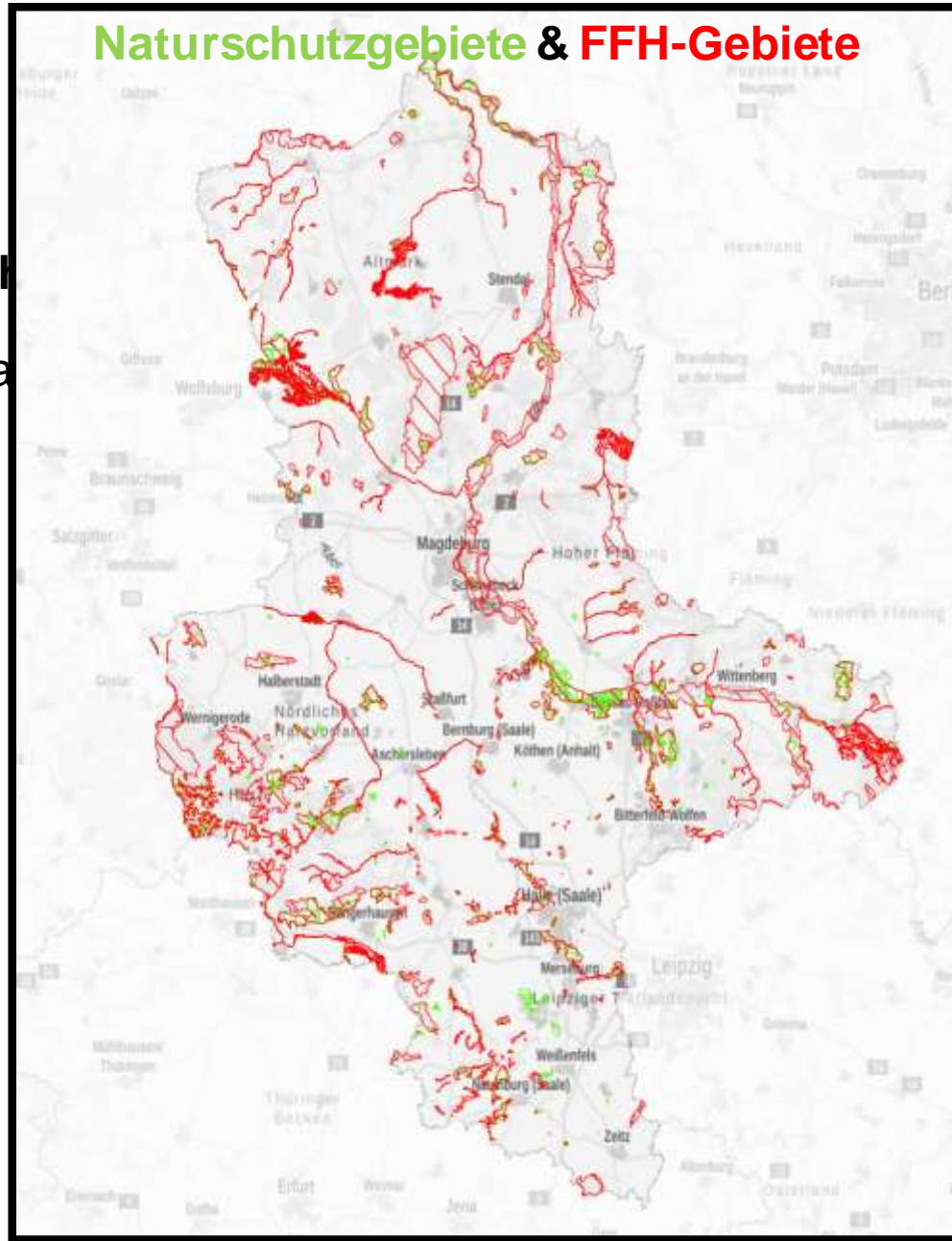
Naturschutzgebiete & FFH-Gebiete

§ 4

2. Verbot der Anwendung von PSM in Gebieten mit Bedeutung für den Naturschutz

❖ Naturschutzgebiete

❖ in ganz Sachsen



43 ha



Quelle: Wikipedia, 2022

Quelle:
https://www.lvermgeo.sachsen-anhalt.de/de/startseite_vier.html



§ 4

2. Verbot der Anwendung von PSM in Gebieten mit Bedeutung für den Naturschutz

❖ **Naturschutzgebiete**

- ❖ in ganz Sachsen-Anhalt verteilt z. B. Fiener Bruch 143 ha

❖ **Nationalpark**

- ❖ Nationalpark Harz 24.700 ha

❖ **Nationales Naturmonument**

- ❖ Grünes Band 4.754 ha

❖ **Naturdenkmäler**

- ❖ Zahlreich im ganzen Land, oft kleinflächig

❖ **§ 30 BNatSchG geschützte Biotop**

- ❖ z. B. Sümpfe, Moore, Verlandungsbereiche, Bruchwälder



Quelle: Wikipedia, 2022



Quelle: Wikipedia, 2022



Quelle: Wikipedia, 2022



§ 4

2. Verbot der Anwendung von PSM in Gebieten mit Bedeutung für den Naturschutz

❖ **Naturschutzgebiete**

- ❖ in ganz Sachsen-Anhalt verteilt z. B. Fiener Bruch 143 ha

❖ **Nationalpark**

- ❖ Nationalpark Harz 24.700 ha

❖ **Nationales Naturmonument**

- ❖ Grünes Band 4.754 ha

❖ **Naturdenkmäler**

- ❖ Zahlreich im ganzen Land, oft kleinflächig

❖ **§ 30 BNatSchG geschützte Biotope**

- ❖ z. B. Sümpfe, Moore, Verlandungsbereiche, Bruchwälder



Quelle: Wikipedia, 2022



Quelle: Wikipedia, 2022

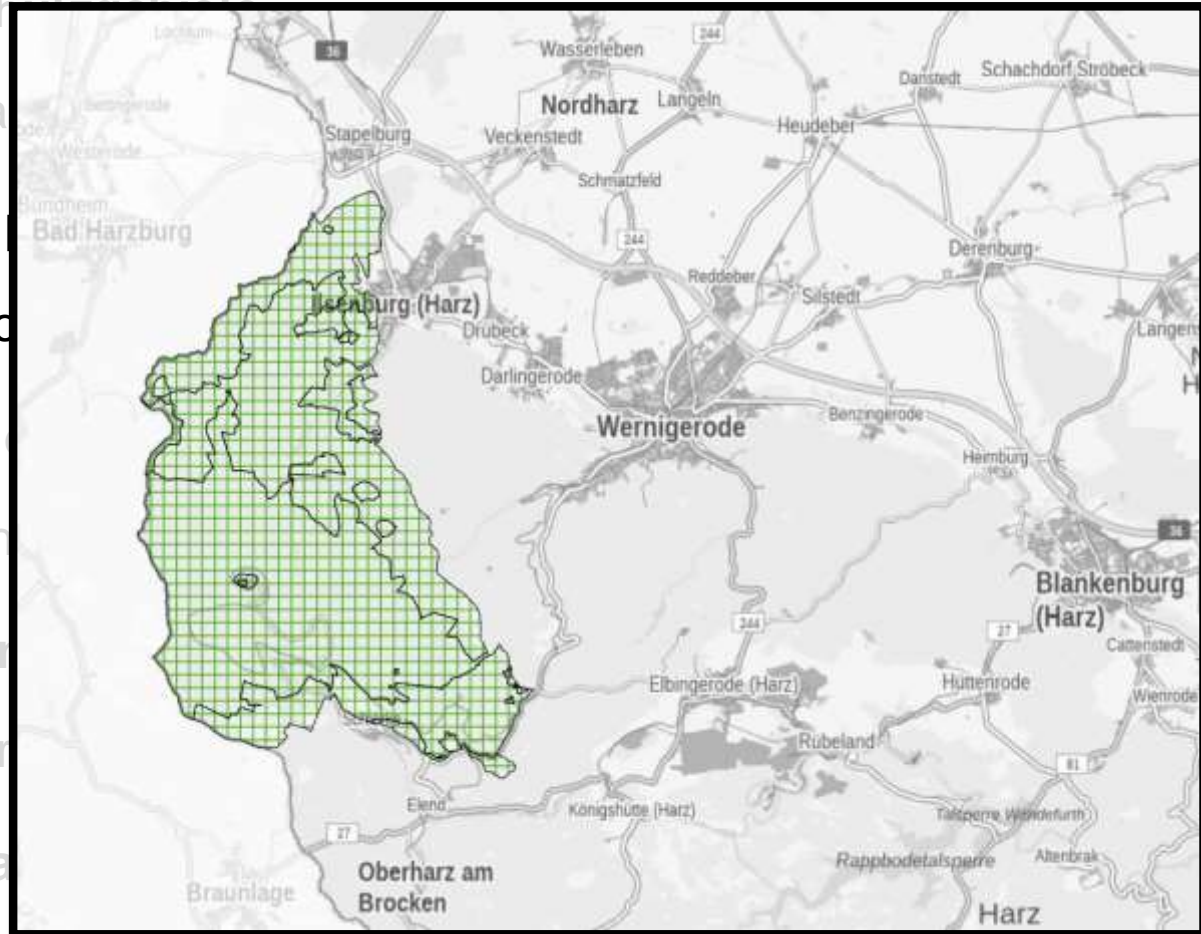


Quelle: Wikipedia, 2022



2. Verbot der Anwendung von PSM in Gebieten mit Bedeutung für den Naturschutz

- ❖ Naturschutzgebiete
- ❖ in ganz Deutschland
- ❖ Nationalpark
- ❖ Nationalpark
- ❖ Nationalpark
- ❖ Grünland
- ❖ Naturdenkmäler
- ❖ Zahlreiche
- ❖ § 30 BNatSchG
- ❖ z. B. Sümpfe, Moore, Verlandungsbereiche, Bruchwälder



Quelle:
https://www.lvermgeo.sachsen-anhalt.de/de/startseite_vier.html



§ 4

2. Verbot der Anwendung von PSM in Gebieten mit Bedeutung für den Naturschutz

❖ **Naturschutzgebiete**

- ❖ in ganz Sachsen-Anhalt verteilt z. B. Fiener Bruch 143 ha

❖ **Nationalpark**

- ❖ Nationalpark Harz 24.700 ha

❖ **Nationales Naturmonument**

- ❖ Grünes Band 4.754 ha

❖ **Naturdenkmäler**

- ❖ Zahlreich im ganzen Land, oft kleinflächig

❖ **§ 30 BNatSchG geschützte Biotop**

- ❖ z. B. Sümpfe, Moore, Verlandungsbereiche, Bruchwälder



Quelle: Wikipedia, 2022



Quelle: Wikipedia, 2022



Quelle: Wikipedia, 2022



§ 4

2. Verbot der Anwendung von PSM in Gebieten mit Bedeutung für den Naturschutz

❖ Naturschutzgebiete

- ❖ in ganz Sachsen-Anhalt verteilt z. B. Fiener Bruch 143 ha

❖ Nationalpark

- ❖ Nationalpark Harz 24.700 ha

❖ Nationales Naturmonument

- ❖ Grünes Band 4.754 ha

❖ Naturdenkmäler

- ❖ Zahlreich im ganzen Land, oft kleinflächig

❖ § 30 BNatSchG geschützte Biotope

- ❖ z. B. Sümpfe, Moore, Verlandungsbereiche, Bruchwälder



Quelle: Wikipedia, 2022



Quelle: Wikipedia, 2022



Quelle: Wikipedia, 2022



Quelle:
https://www.vermgeo.sachsen-anhalt.de/de/startseite_vierwer.html

2. Verbot der Anwendung von PSM in Gebieten mit Bedeutung für den Naturschutz

❖ Naturschutzgebiete

❖ in ganz Sachsen-Anhalt

❖ Nationalpark

❖ Nationalpark Harz

❖ Nationales Naturdenkmal

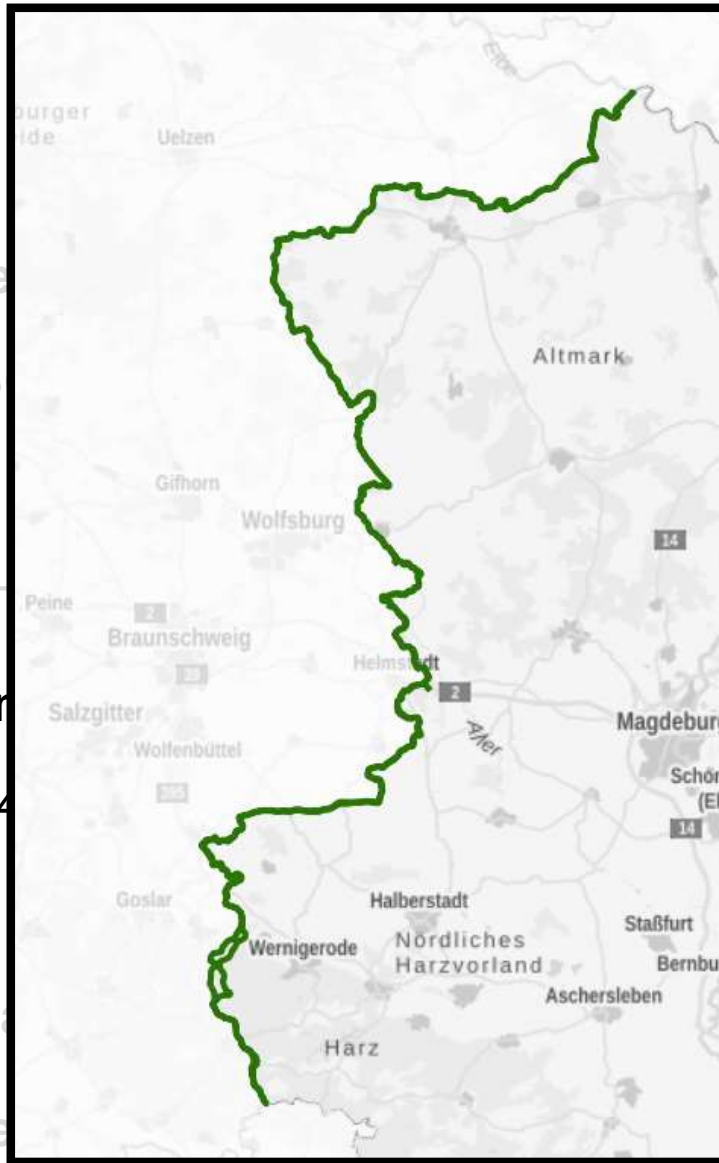
❖ Grünes Band 4

❖ Naturdenkmäler

❖ Zahlreich im gesamten Bundesland

❖ § 30 BNatSchG geltend

❖ z. B. Sümpfe, Moore, Verlandungsbereiche, Bruchwälder



§ 4

h 143 ha



Quelle: Wikipedia, 2022



Quelle: Wikipedia, 2022



Quelle: Wikipedia, 2022



§ 4

2. Verbot der Anwendung von PSM in Gebieten mit Bedeutung für den Naturschutz

❖ **Naturschutzgebiete**

- ❖ in ganz Sachsen-Anhalt verteilt z. B. Fiener Bruch 143 ha

❖ **Nationalpark**

- ❖ Nationalpark Harz 24.700 ha

❖ **Nationales Naturmonument**

- ❖ Grünes Band 4.754 ha

❖ **Naturdenkmäler**

- ❖ Zahlreich im ganzen Land, oft kleinflächig

❖ **§ 30 BNatschG geschützte Biotop**

- ❖ z. B. Sümpfe, Moore, Verlandungsbereiche, Bruchwälder



Quelle: Wikipedia, 2022



Quelle: Wikipedia, 2022



Quelle: Wikipedia, 2022



❖ **Aktuell gültige Anwendungsverbote**

- ❖ PSM mit Stoffen der Anlage 2 oder 3 (z. B. Zinkphosphid)
- ❖ Herbizide
- ❖ Insektizide mit Bienenschutzauflagen B1, B2, B3
- ❖ Insektizide mit Kennzeichnungsauflagen NN 410 (Bestäuberinsekten)

❖ **Ausnahmegenehmigungen nur**

- ❖ zur Abwendung erheblicher landw.-/forstwirtschaftlicher Schäden oder sonstigen wirtschaftlichen Schäden
- ❖ zum Schutz der heimischer Tier- und Pflanzenwelt, insbesondere vor invasiven Arten (z. B. Riesenbärenklau)
- ❖ beim Dezernat 23 der LLG in Bernburg zu beantragen



2. Verbot der Anwendung von PSM in Gebieten mit Bedeutung für den Naturschutz

- ❖ **Sonderfall: nur bei reinen FFH-Gebiete**
→ **es darf kein anderer Schutzstatus vorliegen!**
- ❖ Verbote des § 4 gelten nicht für
 - ❖ Garten-, Obst- und Weinbau
 - ❖ Anbau von Hopfen
 - ❖ Anbau von Sonderkulturen
 - ❖ Vermehrung von Saat- oder Pflanzgut
 - ❖ Ackerflächen
- ❖ für o. g. Bedingungen ist auch Glyphosat noch möglich
- ❖ für Grünland gibt es keine Ausnahmen im FFH-Gebiet - vollständiges Anwendungsverbot
- ❖ für Ackerflächen in FFH-Gebieten soll durch freiwillige Vereinbarungen bis 30.06.2024 eine Bewirtschaftung ohne PSM-Einsatz erreicht werden



3. Verbot der Anwendung von
PSM an Gewässern

- ❖ **Abstandsregelungen der PflSchAnwV - Gewässerrandstreifen**
 - ❖ keine PSM innerhalb eines Abstandes von 10 m oder
 - ❖ keine PSM innerhalb eines Abstandes von 5 m, wenn eine geschlossene, ganzjährig begrünte Pflanzendecke vorliegt
 - ❖ Bodenbearbeitung darf 1x innerhalb von 5 Jahren erfolgen
 - ❖ Einschränkungen nicht für kleine Gewässer von wasserwirtschaftlich untergeordneter Bedeutung
 - ❖ Festlegung erfolgt derzeit durch oberste Landesbehörde
 - ❖ voraussichtlich wird eine frei einsehbare Gewässerkulisse zur übersichtlichen Darstellung der betroffenen Gewässer veröffentlicht



**3. Verbot der Anwendung von
PSM an Gewässern**

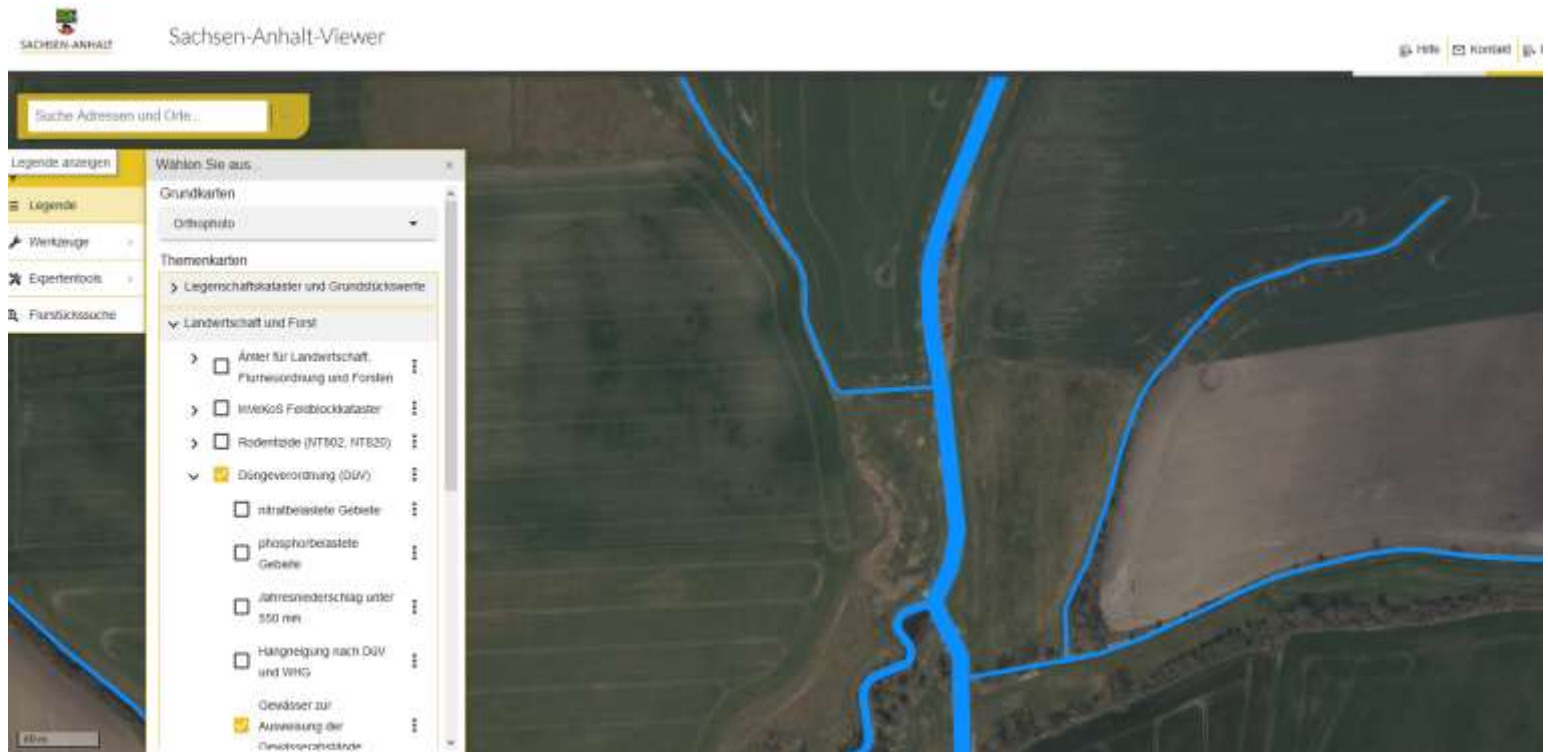
- ❖ **Ausnahmegenehmigungen nur**
 - ❖ zur Abwendung erheblicher landw.-/forstwirtschaftlicher Schäden oder sonstigen wirtschaftlichen Schäden
 - ❖ zum Schutz der heimischer Tier- und Pflanzenwelt, insbesondere vor invasiven Arten (z. B. Riesenbärenklau)
 - ❖ beim Dezernat 23 der LLG in Bernburg zu beantragen



❖ Beispiel Gewässerabstand

§ 4a

3. Verbot der Anwendung von PSM an Gewässern



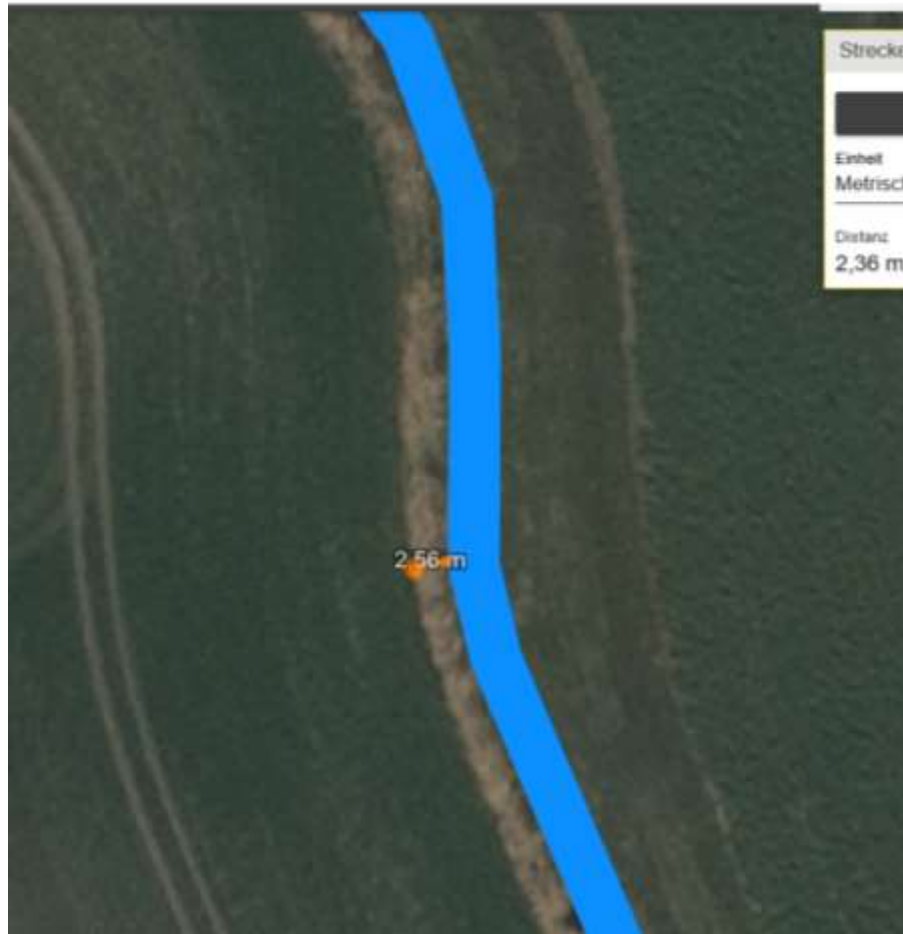
Quelle: Sachsen-Anhalt-Viewer https://www.lvermgeo.sachsen-anhalt.de/de/startseite_viewer.html



§ 4a

❖ Beispiel Gewässerabstand

3. Verbot der Anwendung von PSM an Gewässern



Quelle: Sachsen-Anhalt-Viever https://www.lvermgeo.sachsen-anhalt.de/de/startseite_viever.html

❖ Entscheidend ist die tatsächliche Böschungsoberkante am Feldrand

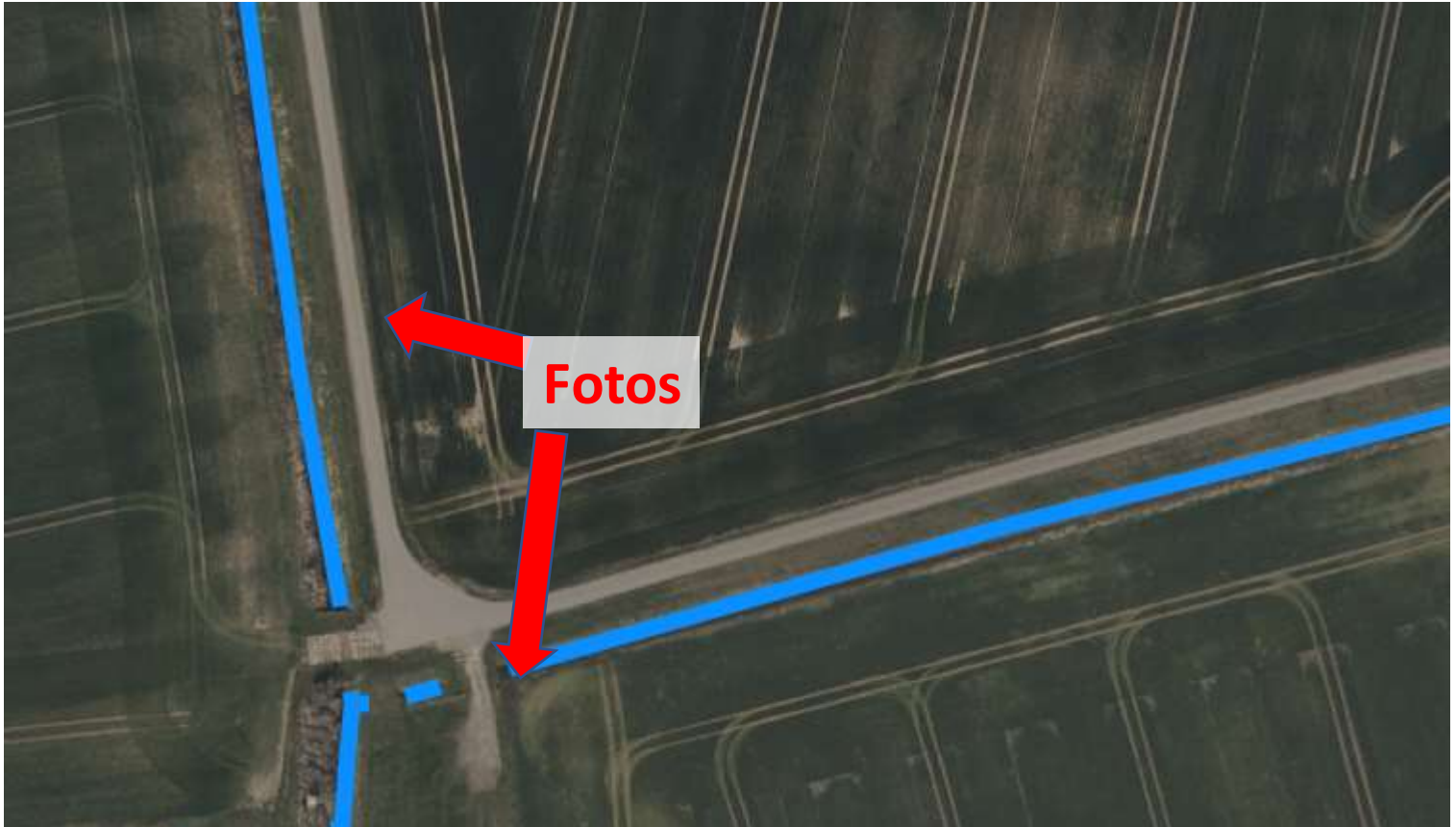


❖ Beispiel Gewässerabstand

§ 4a

Quelle: Sachsen-Anhalt-Viever https://www.lvermgeo.sachsen-anhalt.de/de/startseite_viever.html

3. Verbot der Anwendung von PSM an Gewässern



❖ Entscheidend ist die tatsächliche Böschungsoberkante am Feldrand



§ 4a

❖ Beispiel Gewässerabstand

3. Verbot der Anwendung von PSM an Gewässern



Quelle: eigene Aufnahme

Quelle: Sachsen-Anhalt-Viever https://www.lvermgeo.sachsen-anhalt.de/de/startseite_viever.html



Foto



Quelle: eigene Aufnahme

❖ Entscheidend ist die tatsächliche Böschungsoberkante am Feldrand



❖ Beispiel Gewässerabstand

3. Verbot der Anwendung von PSM an Gewässern



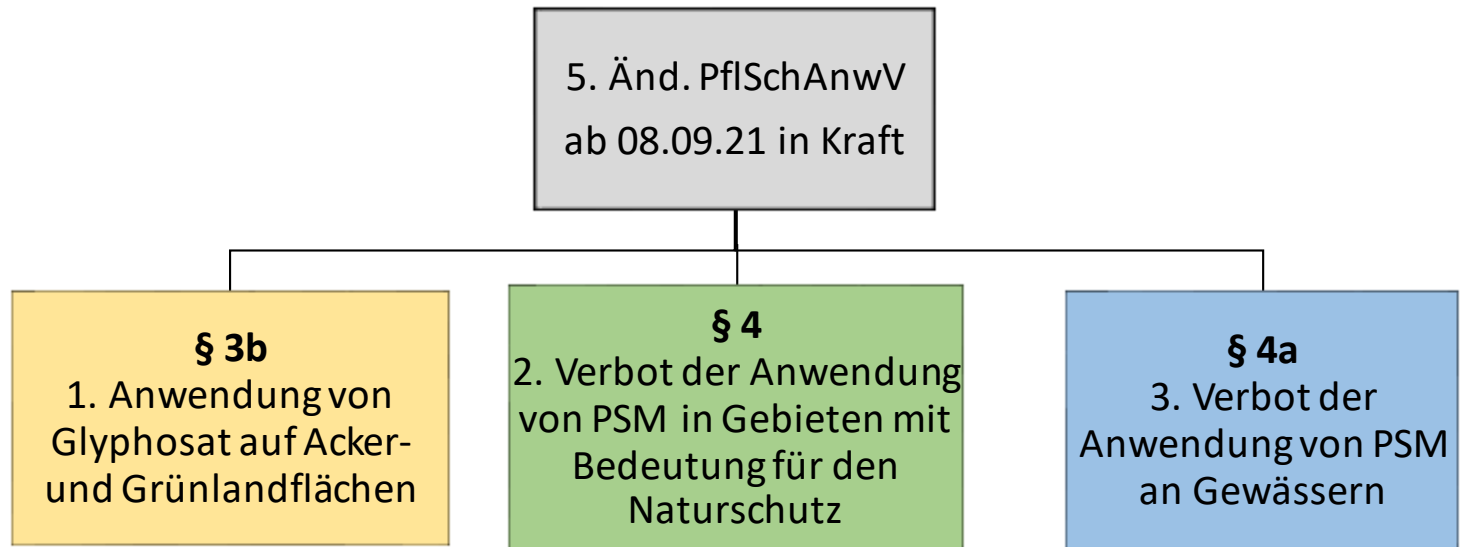
Quelle: eigene Aufnahme

wichtig

- ❖ Abstände zählen ab Böschungsoberkante (10 m / 5 m)
- ❖ es zählt der Gesamtabstand bis zur Fläche mit PSM-Anwendung
- ❖ Wege jeglicher Art werden im Abstand mitgerechnet
- ❖ auch wenn aufgrund des Weges der gesamte Gewässerrandstreifen streifen dann nicht vollständig begrünt ist



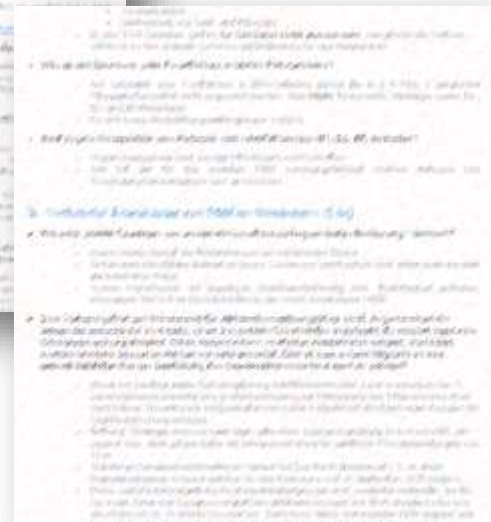
**Neue
Regelungen
gelten ohne
Übergangs-
frist ab
08.09.2021**



§ 9 Vollständiges Anwendungsverbot für Glyphosat ab dem 01.01.2024



FAQ-Liste
wird in den
nächsten
Tagen
veröffentlicht





Gliederung

- ❖ Das „Insektenschutzpaket 2021“ und dessen Auswirkungen
 - ❖ Änderung des Bundesnaturschutzgesetzes
 - ❖ Änderung der Pflanzenschutzanwendungsverordnung und deren Umsetzung
 - ❖ Auswirkungen auf die Sonderkulturen
- ❖ Thema Glyphosat auf Nichtkulturland
- ❖ Erhöhte Anzeigentätigkeit in den letzten Jahren



Auswirkungen auf die Sonderkulturen

- ❖ Pflanzenschutz muss sich stets am IPS orientieren
- ❖ bisherige Zulassungen und Indikationen gelten weiterhin
- ❖ Glyphosat darf erst nach Einzelfallentscheidung eingesetzt werden
- ❖ Gewässerabstände sind auch hier zu beachten
- ❖ Glyphosatverbot ab 01.01.2024 wird auch hier gelten
 - ❖ **Sonderfall: nur bei reinen FFH-Gebiete**
 - ❖ keine Einschränkungen bei der PSM-Auswahl für den
 - ❖ Garten-, Obst- und Weinbau
 - ❖ Anbau von Hopfen
 - ❖ Anbau von Sonderkulturen (Zierpflanzen, Baumschule,..)
 - ❖ Vermehrung von Saat- und Pflanzgut
- ❖ Beim Einsatz von Pflanzenschutzmitteln sind die Gebrauchsanleitungen sowie die gesetzlichen Bestimmungen zum Anwender-, Verbraucher- und Umweltschutz zu beachten.



Gliederung

- ❖ Das „Insektenschutzpaket 2021“ und dessen Auswirkungen
 - ❖ Änderung des Bundesnaturschutzgesetzes
 - ❖ Änderung der Pflanzenschutzanwendungsverordnung und deren Umsetzung
 - ❖ Auswirkungen auf die Sonderkulturen
- ❖ Thema Glyphosat auf Nichtkulturland
- ❖ Erhöhte Anzeigentätigkeit in den letzten Jahren



Thema
Glyphosat
auf
Nichtkultur-
land und im
HuK

Glycinphosphonat

- ❖ Wirkstoff in verschiedenen **Totalherbiziden** wie z.B. Roundup, Glyfos (seit 1974)
- ❖ **systemisches Blattherbizid**, wirkt bis in die Wurzel, aber nicht über den Boden
- ❖ Vorteil: Samen können sofort wieder auflaufen
- ❖ Wiedergenehmigung des Wirkstoffs nach 2022 auf EU-Ebene denkbar
- ❖ Ausstieg für Deutschland ist dennoch festgelegt



**Thema
Glyphosat
auf
Nichtkultur-
land und im
HuK**

- ❖ **PSM-Einsatz auf Nichtkulturland**
- ❖ **§ 12 Abs. 2 PflSchG**
- ❖ Satz 1: Pflanzenschutzmittel dürfen nicht auf befestigten Freilandflächen und nicht auf sonstigen Freilandflächen, die weder landwirtschaftlich noch forstwirtschaftlich oder gärtnerisch genutzt werden, angewendet werden.
- ❖ Satz 2: Sie dürfen jedoch nicht in oder unmittelbar an oberirdischen Gewässern und Küstengewässern angewandt werden.



Thema
Glyphosat
auf
Nichtkultur-
land und im
HuK

- ❖ **PSM-Einsatz auf Nichtkulturland**
- ❖ **§ 12 Abs. 2 PflSchG**
- ❖ **Satz 3:** Die zuständige Behörde **kann** Ausnahmen von den Sätzen 1 und 2 für die Anwendung zugelassener PSM genehmigen, wenn
 - ❖ der angestrebte Zweck **vordringlich** ist und
 - ❖ mit **zumutbarem** Aufwand auf andere Art nicht erzielt werden kann und
 - ❖ überwiegende **öffentliche Interessen**, insbesondere des Schutzes der Gesundheit von Mensch und Tier oder des Naturhaushaltes, nicht entgegenstehen




Gliederung

- ❖ Das „Insektenschutzpaket 2021“ und dessen Auswirkungen
 - ❖ Änderung des Bundesnaturschutzgesetzes
 - ❖ Änderung der Pflanzenschutzanwendungsverordnung und deren Umsetzung
 - ❖ Auswirkungen auf die Sonderkulturen
- ❖ Thema Glyphosat auf Nichtkulturland und im HuK
- ❖ Erhöhte Anzeigentätigkeit in den letzten Jahren



Erhöhte
Anzeigen-
tätigkeit
in den
letzten
Jahren

im Spannungsfeld zwischen
Beratung  **Kontrollen**
als den zwei wichtigsten Instrumenten
... um zu erreichen, dass sich die Anwender von PSM
in vollem Umfang der **potenziellen Risiken** für die
menschliche Gesundheit und die Umwelt sowie der
geeigneten Maßnahmen zur Minimierung dieser
Risiken bewusst sind...



Erhöhte Anzeigen-tätigkeit in den letzten Jahren

- ❖ deutlich **erhöhte Anzahl von Anzeigen** zu Verstößen gegen das PS-Fachrecht ab 2020
 - ❖ → Rolle der sozialen Medien!
- ❖ Verstöße gegen die gute fachliche Praxis (z. B. Witterungsbedingungen)
- ❖ Verstöße gegen Anwendungsbestimmungen (z. B. Abstandsauflagen)
- ❖ Verstöße gegen Bestimmungen zum PSM-Verkehr (Handel), Illegaler Handel z. B. aus Polen
- ❖ Verstöße gegen Anwendungsverbote (z. B. Nichtkulturland)
- ❖ nicht in jedem Fall immer ein Verstoß festgestellt
- ❖ Unachtsamkeit, aber auch grobe Fahrlässigkeit, Vorsatz und sogar Wiederholungsfälle



Quelle: Aufnahme LLG, PSD



Erhöhte Anzeigentätigkeit in den letzten Jahren



Quelle: Aufnahme LLG, PSD



Quelle: Aufnahme LLG, PSD



Quelle: Aufnahme LLG, PSD



Quellen

- ❖ BMU, 2019: Broschüre Aktionsprogramm Pflanzenschutz, September 2019, Bundesministerium für Umwelt, Naturschutz und nukleare Sicherheit
- ❖ Wikipedia, 2022:
https://de.wikipedia.org/wiki/Liste_der_Naturschutzgebiete_in_Baden-W%C3%BCrttemberg
- ❖ PflSchAnwV, 2021: Pflanzenschutz-Anwendungsverordnung vom 10. November 1992 (BGBl. I S. 1887), die zuletzt durch Artikel 2 der Verordnung vom 2. September 2021 (BGBl. I S. 4111) geändert worden ist
- ❖ LVERMGEO, 2021: https://www.lvermgeo.sachsen-anhalt.de/de/startseite_viewer.html
- ❖ Aufnahme LLG, PSD, Fotoaufnahme des Pflanzenschutzdienstes des Landes Sachsen-Anhalt



DANKE



Quelle: eigene Aufnahme